

PROGRAMMA 2026

ATTIVITA' DI ALTO LIVELLO

DIPARTIMENTO

DRESSAGE

F.I.S.E.

Gli impegni economici assunti con il presente Programma saranno confermati dal Consiglio Federale, previa approvazione del bilancio preventivo FISE.

INTRODUZIONE

Il Programma dell'Attività internazionale del Dipartimento Dressage della Federazione Italiana Sport Equestri per il 2026 comprende i programmi sportivi dei vari settori (Seniores, Under 25, Young Riders, Juniores, Children, Ponies) a livello internazionale.

Sommario

INTRODUZIONE	2
LIBRO I.....	5
QUADRIENNIO OLIMPICO 2025-2028	5
Obiettivi.....	6
Strategie e strumenti.....	6
ORGANIGRAMMA ATTIVITA' INTERNAZIONALE.....	7
Ruoli e mansioni.....	8
Contatti	10
LIBRO II	11
ATTIVITA' SPORTIVA DI ALTO LIVELLO	11
Premesse	12
Atleti di interesse nazionale.....	15
Qualifiche FISE per la partecipazione a CDI	16
Perdita delle qualifiche.....	17
Modalità di iscrizione e normative per la partecipazione a CDI	18
ATTIVITA' SPORTIVA DI ALTO LIVELLO ATLETI SENIORES.....	19
Gruppo Senior Elite 1	19
Gruppo Senior Elite 2	20
Training days Atleti Senior/U25.....	20
Partecipazione Coppa delle Nazioni Atleti Senior.....	21
Campionati Mondiali Senior – Aachen (GER) 10/23 agosto.....	21
ATTIVITA' SPORTIVA DI ALTO LIVELLO ATLETI UNDER/25	24
Partecipazione Campionati Europei U25 – Budapest Region Pilisjászfalu (HUN) 06/12 luglio.....	24
ATTIVITÀ SPORTIVA DI ALTO LIVELLO ATLETI CHILDREN / JUNIOR / YOUNG RIDER	28
Gruppi: Team Italia, Future Team.....	30
Gruppo Team Italia.....	30
Gruppo Future Team	31
Observation test consigliate per la preparazione ai Campionati Europei.....	32
Partecipazione Campionati Europei Children e Junior, Olomouc (CZE) – 13/19 luglio.....	33
Partecipazione Campionati Europei Young Rider, Budapest region - Pilisjászfalu (HUN) 06/12 luglio.....	37
ATTIVITA' SPORTIVA DI ALTO LIVELLO ATLETI JUNIOR SU PONY.....	40
Partecipazione Campionati Europei Pony – Le Mans (FRA) – 29 luglio/02 agosto.....	41
LIBRO III.....	45

ATTIVITA' SPORTIVA DI ALTO LIVELLO NAZIONALE	45
CAMPIONATI ITALIANI ASSOLUTI GIOVANILI TECNICI E FREESTYLE	46
CAMPIONATI ITALIANI GIOVANI CAVALLI	46

LIBRO I

QUADRIENNIO OLIMPICO

2025-2028

Obiettivi

I principali obiettivi del Dipartimento Dressage per il quadriennio 2025/2028 sono:

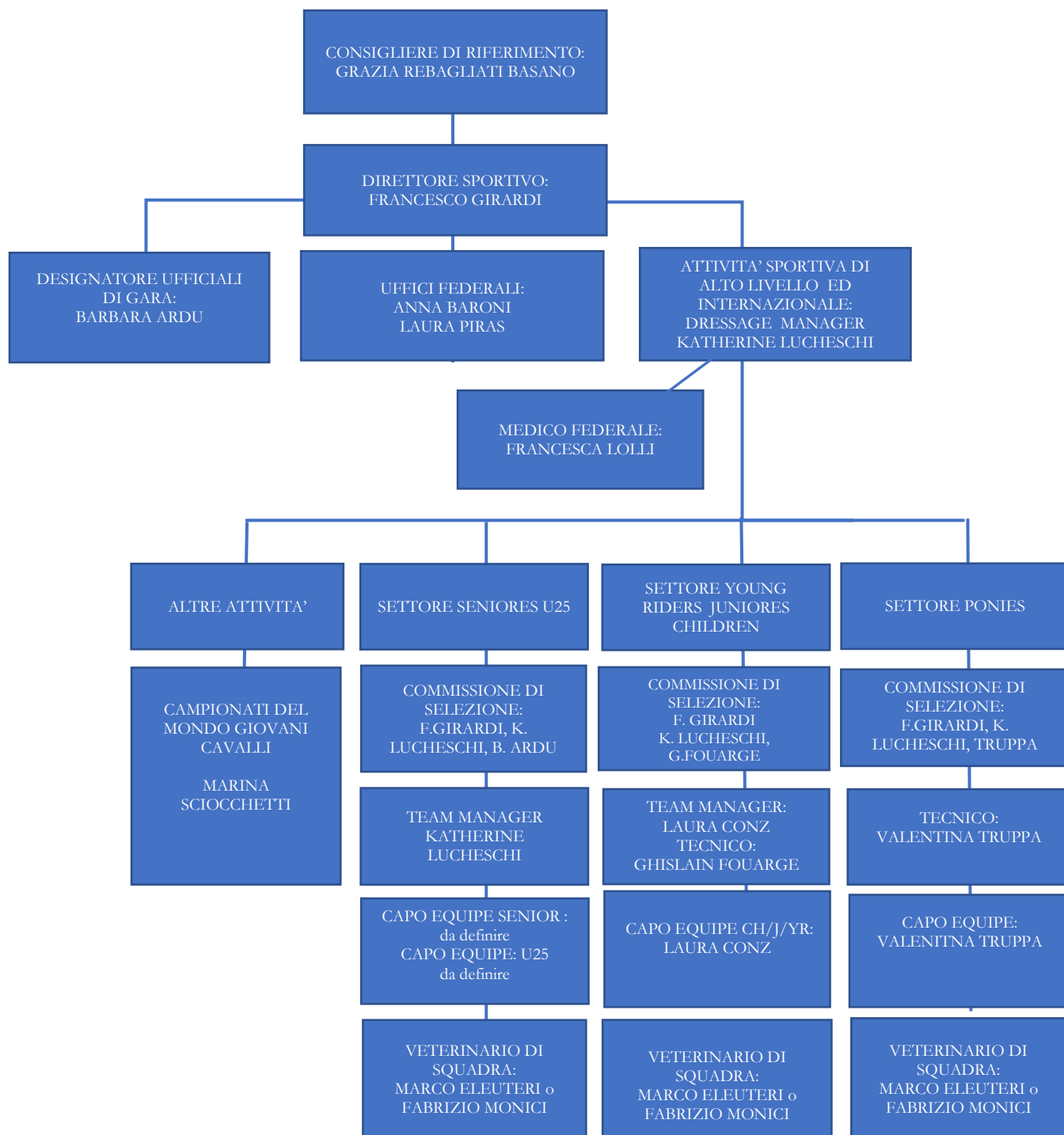
1. Assistenza a giovani Atleti Pony, Children, Junior, Young Rider e U 25 finalizzata alla selezione di squadre per la partecipazione ai Campionati Europei 2026.
2. Conseguimento di risultati di rilievo a livello internazionale ai Campionati Europei Giovanili.
3. Programmazione di un progetto per gli Atleti Senior finalizzato partecipazione di una squadra ai Campionati Europei 2025 e 2027, ai Campionati Mondiali 2026, ai Giochi Olimpici 2028.

Strategie e strumenti

Il Programma tiene conto di:

- 1) Seguire gli atleti Seniores, nell'ottica di una partecipazione ai Campionati Continentali, Mondiali e Olimpiadi del prossimo quadriennio, attraverso iniziative mirate.
- 2) Allargare la rosa dei binomi verso un futuro impegno agonistico in gare internazionali con il supporto dei Team Manager giovanili.
- 3) Creare iniziative per attirare l'interesse del pubblico, dei media e quindi degli sponsor per implementare le risorse necessarie allo sviluppo dell'attività sportiva.

ORGANIGRAMMA ATTIVITA' INTERNAZIONALE



Ruoli e mansioni

(in ordine alfabetico)

Capo Equipe

Il Capo Equipe sarà il rappresentante ufficiale dell'Italia e della Federazione, e tutti dovranno attenersi alle sue indicazioni.

È responsabile dell'organizzazione logistica della Squadra prima e durante la manifestazione.

Il Capo Equipe valuterà, insieme al Team Manager, la strategia di gara. Partecipa alle riunioni indette dal Comitato Organizzatore e riferisce al Team Manager.

È responsabile dei rapporti esterni (con la Stampa, gli Ufficiali di Gara, il Comitato Organizzatore e gli altri Capo Equipe).

Offre supporto al Team Manager nell'organizzazione degli orari e degli spazi di lavoro durante la trasferta.

Condivide le informazioni sull'andamento della gara con la Federazione e gli organi di Stampa.

Commissione di selezione

Definizione dei criteri di selezione per i binomi che parteciperanno a gare in rappresentanza dell'Italia.

È l'organo preposto alla selezione dei binomi nelle gare internazionali di interesse federale.

Tutte le decisioni devono essere assunte a maggioranza semplice. Si basano su criteri oggettivi, che tengono conto della determinazione dello stato di forma e di salute dei binomi in prossimità degli impegni agonistici, della correttezza comportamentale sportiva di atleti, istruttori e, in caso di minori, di chi esercita la potestà genitoriale.

Consigliere di riferimento per il Dressage

Rappresenta la disciplina del Dressage in Consiglio Federale.

Designatore Ufficiali di Gara

Propone le giurie per gli eventi di interesse federale come previsto dal Quadro Sinottico, e le Giurie dei concorsi internazionali in Italia.

Dressage Manager

Coordina l'attività del dipartimento relativa alla programmazione e all'organizzazione sportiva dell'alto livello e ricopre il ruolo di team manager della squadra Senior (vedi mansioni Team Manager).

Medico Federale

Dispone e verifica gli interventi sanitari necessari a favore degli Atleti di interesse nazionale ed olimpico; promuove iniziative di informazione e prevenzione al doping, programma valutazioni medico funzionali e verifica gli accertamenti di idoneità di legge degli Atleti di cui sopra.

Team Manager

Monitora l'attività sportiva degli atleti di interesse federale. Concorda con i Cavalieri del loro settore il programma agonistico dell'anno. Rafforza lo spirito di squadra mantenendo stretti rapporti fra i Cavalieri ed i loro Tecnici. Tiene i contatti con la propria Commissione di selezione.

Può organizzare stage di visione per gli atleti di interesse federale.

Tecnico

Seleziona i binomi per i Campionati Europei di categoria e per le competizioni a squadre. Visiona i binomi nelle gare di interesse federale. Programma e tiene Training Day per i binomi delle varie categorie (Young Rider, Junior, Children, Pony) in preparazione ai Campionati Europei e per i binomi in crescita.

Veterinario di squadra

Su richiesta della Federazione, attraverso il Direttore Sportivo, deve accertare l'idoneità fisica e a competere dei cavalli di interesse federale:

- prima e durante le manifestazioni di interesse federale e le competizioni ufficiali (a titolo esplicativo ma non esaustivo: Coppe delle Nazioni, Campionati Europei, Mondiali, Giochi Olimpici);
- prima e durante i raduni federali;
- presso le scuderie private di residenza dei cavalli, qualora inviato su richiesta della Federazione.

Gestisce i rapporti con i Veterinari personali che devono collaborare in modo trasparente all'attività attuata dal Veterinario di squadra, informandolo di qualsiasi intervento intendano effettuare e di eventuali

condizioni di inidoneità a competere dei cavalli che hanno in cura. L'inosservanza delle disposizioni in merito al benessere del cavallo-atleta viene disciplinata dal [Regolamento di Giustizia F.I.S.E.](#) in vigore.

Riferisce esclusivamente al Capo Equipe e/o alla Commissione di selezione e/o al Tecnico Selezionatore ed al Direttore Sportivo i risultati delle visite ed eventuali fatti e/o considerazioni ritenuti rilevanti.

È responsabile dei rapporti con la Commissione Veterinaria FEI durante le manifestazioni nelle quali è chiamato a partecipare.

In caso di indisponibilità e previa autorizzazione del Dipartimento, può nominare un sostituto ma deve comunque coordinare l'attività dell'altro Veterinario di squadra.

Qualsiasi intervento sui cavalli di squadra deve essere preventivamente autorizzato dall'Atleta o dall'Istruttore affidatario se il cavallo-atleta è montato da un minore.

Contatti

(In ordine alfabetico)

Barbara Ardu: cell. 345 0272111 – E-mail barbarardu@fise.it

Anna Baroni: tel. 06 83668435 / cell: 366 8249687 – Email a.baroni@fise.it

Laura Conz: cell. 335 6498778 – E-mail lauraconz@gmail.com

Marco Eleuteri: cell. 335 8278390 – E-mail maele.vet@gmail.com

Katherine Ferguson Lucheschi: cell. 333 7556454 – Email katherinelucheschi@gmail.com

Ghislain Fouarge: cell +31 627028467 – E-mail fouarge@planet.nl

Francesco Girardi: cell. 335 201164 – E-mail f.girardi@fise.it

Fabrizio Monici: cell 335 5627653 -E-mail fabmo@hotmail.it

Laura Piras: cell 3895074377 – E-mail l.piras@fise.it

Marina Sciocchetti: cell 340 9656844 – E-mail marinasciocchetti@gmail.com

Valentina Truppa: cell 349 195 8325 – E-mail valentina.truppa@libero.it

LIBRO II

ATTIVITA' SPORTIVA DI ALTO LIVELLO

Premesse

L'Atleta si impegna ad accettare incondizionatamente:

- Le Norme federali e quelle della FEI con particolare riferimento al Codice di Condotta e Benessere del Cavallo-atleta.
- Che, secondo il Regolamento in vigore, la FEI prevede che la partecipazione alle gare internazionali può essere autorizzata solo dalla Federazione Nazionale competente, dopo aver valutato la reale preparazione del binomio all'evento.
- Che, le richieste di iscrizione alle gare internazionali, siano inviate in Dipartimento (dressage@fise.it) dopo che gli Atleti e gli Istruttori abbiano concordato il programma agonistico con il Team Manager per favorire la positiva crescita agonistica dei binomi, compilando il relativo modulo in tutte le sue parti e saranno inoltrate in ordine di presentazione, facendo fede la data di arrivo del modulo di iscrizione. **Le richieste di iscrizione alle gare internazionali, per gli atleti minorenni, dovranno essere inviate esclusivamente dall'istruttore di riferimento dell'atleta, inserito nella griglia, nel tesseramento online, della società dove l'atleta è tesserato.**
- I criteri di selezione e partecipazione agli eventi internazionali contenuti nel presente programma.
- Le disposizioni del Team Manager e dal Capo Equipe della F.I.S.E.
- Che in caso di particolari esigenze di qualifica per le selezioni ai rispettivi Campionati il Dipartimento si riserva di decidere quale binomio iscrivere.
- Che, una volta effettuata l'iscrizione a cura della Federazione, tenga personalmente i contatti con il Comitato Organizzatore. In caso di annullamento della propria partecipazione, deve comunicarlo in forma scritta alla F.I.S.E., che provvederà a formalizzare il ritiro. Si precisa che il C.O. può richiedere all'Atleta, come da Regolamento FEI, una quota se il ritiro del binomio avviene dopo la scadenza delle iscrizioni definitive. Tale quota deve essere corrisposta dall'interessato direttamente al C.O. della manifestazione. In virtù di quanto sopra nel caso in cui le iscrizioni definitive dovessero da programma scadere di sabato, l'interessato deve comunicare il ritiro in Dipartimento entro le ore le 12:00 del venerdì antecedente, al fine di consentire il ritiro nei tempi utili.

- Che l'essere in possesso della qualifica F.I.S.E. e/o del MER FEI non determina il diritto automatico alla partecipazione a CDI, Campionati, WEG ed Olimpiadi.
- Che è propria responsabilità comunicare ogni modifica o aggiornamento del proprio programma di gare affinché sia possibile armonizzare l'attività agonistica di tutti i binomi impegnati nelle competizioni internazionali.
- **Che è imprescindibile che chi non intende partecipare ad una gara a cui aveva manifestato interesse di volersi iscrivere lo comunichi immediatamente al Dipartimento,** al fine di offrire agli altri Atleti le stesse possibilità di iscrizione.
- Che nei casi in cui un Comitato Organizzatore limiti i posti disponibili per la gara, sarà composta una lista di "priorità", che terrà in considerazione, oltre alla necessaria qualifica, i risultati dei binomi dei 12 mesi precedenti.

Gli Atleti interessati all'attività internazionale di alto livello sono tenuti a presentare il loro programma di gare al Team Manager del loro livello, tramite e-mail in Dipartimento, prima dell'inizio della stagione agonistica e a comunicare ogni modifica e/o aggiornamento, segnalando inoltre la supervisione tecnica in campo prova nei CDI, ove è prevista la presenza del Tecnico Ghislain Fouarge.

In caso di discostamento dai suddetti programmi, gli Atleti devono comunicarlo al Team Manager, che provvederà a valutare le proposte e ad approvare per iscritto le eventuali modifiche.

Qualora un binomio intenda concorrere alle selezioni per la categoria superiore a quella per cui è abilitato, ne dovrà fare preventiva richiesta scritta alla Federazione, che dovrà essere valutata dalle rispettive Commissioni federali.

Inoltre, coloro che rappresenteranno l'Italia nei concorsi internazionali e in eventi ufficiali (Giochi Olimpici, Campionati Mondiali, Campionati Europei, CDIO e CDI) di qualsiasi livello, sia a titolo individuale che a squadra, in Italia e all'estero, devono attenersi all'etica sportiva in generale, con particolare riferimento al rispetto dei Regolamenti Federali e per la salvaguardia della salute e del benessere del cavallo-atleta.

Il Codice di Comportamento Sportivo deliberato dal Consiglio Nazionale del CONI nella riunione del 30 ottobre 2012, <https://www.coni.it/it/attivita-istituzionali/garante-del-codice-di-comportamento-sportivo.html>, ed il Codice di Condotta FISE devono intendersi come parte integrante di questo documento.

Prima di qualsiasi partecipazione all'attività, è necessario sottoscrivere una lettera di impegno al rispetto di quanto sopra indicato nonché di quanto viene stabilito e comunicato dal Team Manager e/o dal Capo Equipe, **Regolamento Rappresentativa Nazionale e dichiarazione di accettazione degli Atleti e dei Proprietari di cavalli**) link <https://www.fise.it/sport/dressage/programmi-dressage.html>. Le spese relative alla partecipazione alle gare internazionali sono a carico degli Atleti o dei Proprietari.

Controlli Antidoping

In tutte le gare e nelle fasi di selezione e preparazione potranno essere previsti i controlli antidoping come da normativa vigente.

È fondamentale, per tutti coloro che gareggiano, a livello nazionale o internazionale, avere una buona conoscenza delle procedure, delle regole e delle linee guida per tutto quello che riguarda l'antidoping Atleti e cavalli.

Vista la rilevanza di questo tema, nonché le conseguenze che qualsiasi inadempienza alle normative può provocare per la carriera sportiva di un Atleta, si consiglia vivamente agli Atleti di prestare la massima attenzione all'argomento e di consultare regolarmente il sito FEI riguardante il “Clean Sport” <http://inside.fei.org/fei/cleansport/> ed il sito FISE <https://www.fise.it/federazione.html> per avere informazioni e consigli utili in merito.

Antidoping cavalli

Si possono consultare i regolamenti FISE e/o FEI ai seguenti link:

FEI Veterinario: <http://inside.fei.org/fei/regulations/veterinary>

FEI Antidoping: <http://inside.fei.org/content/anti-doping-rules>

FISE Veterinario: <https://www.fise.it/attivita-federazione/veterinaria/regolamenti-v.html>

FISE Antidoping: <https://www.fise.it/attivita-federazione/veterinaria/attivita-antidoping-cavalli.html>

In caso di dubbio rivolgersi per eventuali domande al Veterinario di squadra.

Antidoping umano

Dal 1° gennaio 2026 è entrata in vigore la nuova lista delle sostanze e dei metodi proibiti pubblicata dall'Agenzia Mondiale Antidoping (WADA), che è stata recepita dal CONI e da tutte le Federazioni Sportive Nazionali ed Internazionali. Si raccomanda di consultare tutte le norme sportive antidoping sul sito ufficiale dell'antidoping italiano all'indirizzo www.nadoitalia.it. In caso di dubbio rivolgersi al Medico Federale della FISE.

Atleti di interesse nazionale

A questo gruppo appartengono gli Atleti Senior, Young Rider, Junior e Pony che hanno ottenuto la qualifica di "Atleta di interesse nazionale" in base alla delibera n. 1236 del 26 novembre 2019 e successive modifiche.

Benefit per gli Atleti di interesse federale

Gli Atleti Young Rider ed U25 che abbiano partecipato al Campionato Europeo, del rispettivo livello, classificandosi nel primo 50% sono ammessi a titolo gratuito a sostenere un colloquio per conseguire il titolo di Istruttore di base oppure a sostenere gli esami per curriculum sportivo, per il conseguimento del titolo di Istruttore federale di 1° livello (età minima 18 anni); qualora l'Atleta sia già in possesso della qualifica di 1° livello, la gratuità si applica di default alla partecipazione agli esami per curriculum sportivo, per il conseguimento del titolo di Istruttore di 2° livello (età minima 20 anni). In ogni caso il riscatto della facilitazione può avvenire solo al conseguimento dei sopracitati requisiti di età come previsto dal [Libro II Reg. Formazione D.O. 2026](#).

Qualifiche FISE per la partecipazione a CDI

Si considerano già qualificati per i CDI in Italia ed all'estero i binomi che hanno ottenuto la percentuale del **64%** in CDI nell'anno **2025** (Pony, Children, Junior, Young Rider, U25, Senior), e **per il solo settore giovanile sono qualificati anche i binomi che** abbiano partecipato ai Campionati Italiani nell'anno **2025** nella pertinente categoria giovanile (Pony, Children, Junior, Young Rider):

1) SENIORES – BIG TOUR/SMALL TOUR

I binomi che non rientrano nella norma di cui sopra e che intendono partecipare a CDI, devono conseguire **almeno una percentuale** pari o superiore al **64 %** in categorie di livello corrispondente o superiore a quelle per le quali è richiesta l'iscrizione (esclusi Freestyle), purché giudicate come da quadro sinottico. Le qualifiche Nazionali **dei binomi** devono essere state acquisite dal **1° gennaio 2025**.

2) UNDER 25

I binomi che non rientrano nella norma di cui sopra e che intendono partecipare a CDI, devono conseguire **almeno una percentuale** pari o superiore al **64 %** in Inter 2 o in GP 16-25, purché giudicate come da quadro sinottico. Le qualifiche Nazionali **dei binomi** devono essere state acquisite dal **1° gennaio 2025**.

3) GIOVANILI (Young Rider – Juniores – Children - Pony):

I binomi che non rientrano nella norma di cui sopra e che intendono partecipare a CDI, devono conseguire **almeno una percentuale** pari o superiore al **64 %** in Team Test o in Individual Test della loro categoria, purché giudicate come da quadro sinottico. Le qualifiche Nazionali **dei binomi** devono essere state acquisite dal **1° gennaio 2025**.

GIOVANI CAVALLI

I binomi che intendono partecipare a CDI devono conseguire **almeno una percentuale** pari o superiore al **64 %** nella categoria Preliminary o in Finale, purché giudicate come da quadro sinottico. Le qualifiche Nazionali **dei binomi** devono essere state acquisite dal **1° gennaio 2026**.

I criteri di qualifica sopra descritti valgono anche per i binomi che risiedono stabilmente all'estero. Le qualifiche, se conseguite all'estero, devono essere acquisite in gare nazionali

ufficiali nelle categorie FEI per le quali si desidera ottenere la qualifica, la composizione della Giuria seguirà le regolamentazioni della Federazione della Nazione in cui si svolge il concorso; per il settore giovanile e per il settore giovani cavalli le qualifiche, se conseguite all'estero, possono essere prese o in categorie FEI per le quali si desidera ottenere la qualifica, o in categorie di livello equivalente, quest'ultime però dovranno essere approvate preventivamente dalla relativa Commissione di selezione; copia delle classifiche e delle schede di valutazione devono essere inviate al Dipartimento (dressage@fise.it).

Per i soli residenti all'estero sono ritenute valide le categorie “test of choice”, preventivamente approvate dalle relative Commissioni federali.

Perdita delle qualifiche

Perderà le qualifiche di cui sopra per la partecipazione ai CDI all'estero o in Italia:

Per il settore Giovanile: il binomio che per **due** volte consecutive **dal 1° gennaio 2026** abbia ottenuto una percentuale inferiore al **60 % del punteggio massimo conseguibile**. Il punteggio conseguito nella prova di Freestyle non è ritenuto valido ai fini dall'applicazione di questa norma.

In caso il binomio sia iscritto a 2 CDI consecutivi potrà partecipare al secondo solo previo autorizzazione della Commissione.

Per il settore Seniores: il binomio che per **due** volte anche non consecutive **dal 1° gennaio 2026** abbia ottenuto, una percentuale **uguale e/o inferiore al 62 % del punteggio massimo conseguibile**. Il punteggio conseguito nella prova di Freestyle non è ritenuto valido ai fini dall'applicazione di questa norma.

In caso il binomio sia iscritto a 2 CDI consecutivi potrà partecipare al secondo solo previa autorizzazione della Commissione.

I binomi che avranno perso la qualifica, per riacquistarla dovranno ripetere l'iter di acquisizione indicato per i nuovi binomi sopra esplicitato.

Dette condizioni valgono altresì per i binomi residenti anche temporaneamente all'estero.

Modalità di iscrizione e normative per la partecipazione a CDI

Per iscriversi alle gare internazionali in Italia ed all'estero è necessario:

- In Italia: seguire la procedura di iscrizione on line attraverso il sito della F.I.S.E..
- All'estero: compilare, in ogni sua parte, il Modulo di iscrizione alle gare internazionali all'estero.

Inoltre:

- Atleta e cavallo-atleta devono essere in possesso di registrazione FEI per l'anno in corso.
- Quando richiesto (per tutte le gare internazionali all'estero e per le categorie internazionali di livello 3* o superiori in Italia), il cavallo-atleta deve avere il passaporto FEI in regola.
- L'Atleta deve essere già in possesso dell'autorizzazione a montare adeguata e rinnovata per l'anno in corso.
- Atleta e/o cavallo-atleta devono essere in regola con tutti i pagamenti dovuti a qualunque titolo per qualsiasi manifestazione alla quale siano stati iscritti.

L'accettazione delle iscrizioni ad una gara internazionale dopo la data di chiusura delle iscrizioni è a discrezione del Comitato Organizzatore. Gli Atleti che si dovessero iscrivere alle gare internazionali senza l'autorizzazione della FISE saranno passibili di deferimento agli organi di giustizia. Nel modulo d'iscrizione occorre riportare le qualifiche conseguite necessarie per l'iscrizione alle categorie richieste. È responsabilità dell'Atleta la veridicità del dato riportato e sottoscritto. In caso di indicazione non corrisponde al vero, verranno presi opportuni provvedimenti.

ATTIVITA' SPORTIVA DI ALTO LIVELLO ATLETI SENIORES

Obiettivi

La partecipazione ai Mondiali Senior **2026**.

Struttura Tecnica

- Team Manager Selezionatore: Katherine Ferguson Lucheschi
- Commissione di selezione: Barbara Ardu, Katherine Ferguson Lucheschi, Francesco Girardi
- Capo Equipe: da definire
- Medico federale: Francesca Lolli
- Veterinario di squadra: Marco Eleuteri e/o Fabrizio Monici

Attività di supporto agli atleti

L'Istituto di Scienza e Medicina dello Sport del CONI (Roma) è a disposizione per gli Atleti di interesse federale che ne faranno richiesta, secondo quanto stabilito dall'IMSS, Link <https://www.fise.it/sport/dressage/programmi-dressage.html> :

- Test Event
- Supporto per la programmazione delle gare
- Visite, esami, consulti veterinari

Gruppo Senior Elite 1

A questo gruppo appartengono i binomi Seniores che dal 1° gennaio **2025** hanno conseguito **due risultati con una percentuale del 69%** o superiore, ottenuti in GRAND PRIX e/o SHORT GRAND PRIX in CDI3*, CDIW o superiori e/o CDIO e con i quali viene programmata la stagione internazionale. I Cavalieri devono comunicare per iscritto al Dipartimento la disponibilità e l'idoneità fisica dei cavalli presenti nel gruppo a sostenere gli impegni agonistici del **2026**.

Nel corso della stagione agonistica **2026**, il Gruppo Senior Elite 1 viene aggiornato in base a:

- Nuovi passaggi per i Cavalieri Senior Elite 2 che ottengono i requisiti richiesti per entrare a far parte del gruppo Senior Elite 1.
- La permanenza nel gruppo è soggetta al rispetto dei programmi agonistici e/o allo stato di salute e di forma di Cavalieri e/o di cavalli.

Gruppo Senior Elite 2

A questo gruppo appartengono i binomi Seniores che dal 1° gennaio **2025** hanno conseguito le qualifiche per partecipare ai CDI3*, CDI-W e con i quali viene programmata la stagione internazionale con la finalità di partecipazione a gare internazionali.

I Cavalieri devono comunicare per iscritto al Dipartimento la disponibilità e l'idoneità fisica dei cavalli presenti nel gruppo a sostenere gli impegni agonistici del **2026**.

Nel corso della stagione agonistica 2026, il Gruppo Senior Elite 2 viene aggiornato in base a:

- Permanenza soggetta al rispetto dei programmi agonistici e/o allo stato di salute e di forma di Cavalieri e/o di cavalli.
- Passaggi al Gruppo Senior Elite 1, i requisiti richiesti per entrare a far parte del gruppo Senior Elite 1.

Le liste Elite 1 ed Elite 2 saranno aggiornate ogni qualvolta un binomio acquisirà la qualifica per l'inclusione al Gruppo link <https://www.fise.it/sport/dressage/programmi-dressage.html>.

Training days Atleti Senior/U25

Verranno organizzati training day di visione/formazione, alla presenza del Tecnico Ghislain Fouarge ed eventualmente di un membro della Commissione di selezione.

Tali incontri sono finalizzati alla crescita tecnica dei binomi, potranno comprendere anche ispezioni dei cavalli (con prove di trot up), effettuazione delle riprese, eventuale analisi delle riprese tramite video per ottimizzare la preparazione agli impegni internazionali. Le date verranno stabilite dalla Commissione di selezione, in funzione con gli impegni del Tecnico.

Potranno partecipare ai Training days i binomi che competono in categoria Grand Prix. Richieste da parte di binomi Senior di diverso livello verranno prese in considerazione ed esaminate dalla Commissione di selezione, anche in base alla disponibilità del Tecnico.

I Senior interessati a partecipare ai Training Days devono inviare una e-mail di richiesta in Dipartimento.

Partecipazione Coppa delle Nazioni Atleti Senior

Il Dipartimento si riserva di convocare la squadra Senior per eventuale partecipazione a CDIO - Coppe delle Nazioni, qualora l'andamento complessivo dei risultati conseguiti in prossimità della chiusura delle iscrizioni nominative di ciascun evento sia tale da giustificare l'iscrizione, a insindacabile giudizio della Commissione di selezione, che designerà l'elenco dei possibili componenti la squadra in ordine di risultato. Eventuali interventi economici relativi alla trasferta verranno definiti con apposito provvedimento.

Campionati Mondiali Senior – Aachen (GER) 10/23 agosto

Generalità

In preparazione Campionati Mondiali Seniores **2026** è prevista la partecipazione a CDI e/o CDIO in Italia e all'estero nel 2026.

La squadra o i binomi individuali che parteciperanno ai Campionati Mondiali saranno comunicati entro il termine delle iscrizioni definitive stabilite dalla FEI, scelti in base ai **criteri di selezione** stabiliti nel presente Programma.

La parte del Veterinario di squadra condizione atletica e fisica e lo stato di salute del cavallo saranno oggetto di attenta valutazione da incaricato per stabilire l'idoneità di partecipazione dei binomi qualificati secondo criteri tecnici FEI e FISE.

Responsabili, Tecnici personali, Atleti e Veterinari personali, dovranno attenersi alle indicazioni del Veterinario di squadra del Dipartimento per il previsto supporto sanitario.

Le convocazioni dei binomi selezionati saranno effettuate dalla FISE.

L'accettazione, tramite firma, della lettera di convocazione e dei relativi allegati, è condizione imprescindibile per l'effettiva partecipazione ai relativi Campionati.

Criteri di selezione per partecipare ai Campionati Mondiali Senior

La scelta dei binomi per la composizione della squadra è di competenza insindacabile della Commissione di selezione incaricata che li proporrà al Consiglio Federale per la ratifica di prassi

I binomi che concorreranno alle selezioni devono aver acquisito la qualifica richiesta dalla **FEI** e la **qualifica FISE** per la partecipazione ai Campionati Mondiali.

FEI – CRITERIO DI QUALIFICA 2026 *“Per poter partecipare ai Campionati Mondiali Senior il binomio deve aver ottenuto la percentuale finale pari o superiore al 66% in categoria GRAND PRIX, in 2 differenti CDI3*/CDI4*/CDI5*/CDI-W or CDIO3*/CDIO4*/CDIO5* attribuito sia dalla giuria di categoria sia da due differenti Giudici di Dressage level 4 (uno per risultato), di nazionalità diversa da quella dell'atleta, a partire dal 1° gennaio 2025 fino alla data delle iscrizioni nominative.”*

Criteri di qualifica FEI link https://inside.fei.org/system/files/QualCritDressage_all_2026.pdf

FISE – CRITERIO DI QUALIFICA 2026 I binomi dovranno aver conseguito **2** risultati pari o superiori al **69%** ottenuti in GRAND PRIX e/o SHORT GRAND PRIX in 2 differenti CDI3*/CDI4*/CDI5*/CDI-W e/o CDIO3*/CDIO4*/CDIO5* in Italia e all'estero dal 1° gennaio **2026** alla data delle iscrizioni nominative, di cui almeno un risultato in CDI all'estero. Per i Cavalieri che risiedono all'estero almeno **uno** in un Paese diverso da quello della loro residenza.

I criteri di selezione sono basati sui migliori risultati in GRAND PRIX a livello internazionale.

La Commissione baserà la composizione della squadra secondo i punti di seguito:

- a) **Analisi dei risultati sportivi, acquisiti dal 1° gennaio 2026 fino alla data delle iscrizioni nominative.** Particolare attenzione sarà posta alla progressione dei punteggi ottenuti, e all'esperienza acquisita dai binomi.
- b) **Parere del Veterinario di squadra** vedasi capitolo “Organigramma - Ruoli e mansioni”.
- c) **Comportamento sportivo ed etico dell'Atleta.** Comportano l'esclusione dei binomi dalle squadre selezionate:
 1. comportamenti antisportivi, in contrasto con il Codice di Condotta

2. mancato rispetto del benessere del cavallo
3. inosservanza degli impegni sottoscritti con la F.I.S.E. o disposizioni ricevute dal Team Manager o dal Capo Equipe, da parte dell'Atleta, del Tecnico privato e del Proprietario del cavallo
4. eventuali pendenze con la Giustizia sportiva.

Il su esposto elenco è fornito a titolo indicativo e non esaustivo.

Qualora non vengano raggiunti i risultati sopra indicati per comporre la squadra, la Commissione si riserva di inserire in squadra, a suo insindacabile giudizio, un binomio in possesso della qualifica FEI, oppure di inviare, sempre a suo insindacabile giudizio, uno o due binomi in possesso della qualifica FEI a titolo individuale.

Spese Rimborsi, contributi e logistica per i Campionati Mondiali Senior.

Tutte le specifiche riguardanti la trasferta saranno fornite in seguito.

ATTIVITA' SPORTIVA DI ALTO LIVELLO ATLETI UNDER/25

Obiettivi

Principale obiettivo della stagione agonistica è l'individuazione di binomi competitivi tenuto conto dei passaggi generazionali, per l'eventuale partecipazione ai Campionati Europei **2026** previa verifica della competitività dei binomi.

Nel presente programma sono indicati:

- I criteri di preparazione e di selezione dei binomi ai Campionati Europei.

Struttura Tecnica

- Capo Equipe: da definire
- Commissione di selezione U25: Barbara Ardu, Katherine Ferguson Lucheschi, Francesco Girardi
- Team Manager: Katherine Ferguson Lucheschi

Struttura Sanitaria

- Medico federale: Francesca Lolli.
- Veterinario di squadra: Marco Eleuteri e/o Fabrizio Monici.

Partecipazione Campionati Europei U25 – Budapest Region Pilisjászfalu (HUN) 06/12 luglio

Generalità

In preparazione ai **Campionati Europei Under 25** è prevista la partecipazione a CDI in Italia e all'estero nel **2026**.

La squadra o i binomi individuali che parteciperanno ai Campionati Europei saranno comunicati entro il termine delle iscrizioni definitive stabilite dalla FEI, e saranno scelti in base ai **criteri di selezione** stabiliti nel presente Programma.

La condizione atletica e fisica e lo stato di salute del cavallo-atleta saranno oggetto di attenta valutazione da parte del Veterinario di squadra incaricato per stabilire l'idoneità di partecipazione dei binomi qualificati secondo criteri tecnici FEI e FISE.

Responsabili, Tecnici Personali, Atleti e Veterinari personali, dovranno attenersi alle indicazioni del Veterinario di squadra del Dipartimento per il previsto supporto sanitario.

Le convocazioni dei binomi selezionati saranno effettuate dalla FISE.

L'accettazione, tramite firma, della lettera di convocazione e dei relativi allegati, è condizione imprescindibile per l'effettiva partecipazione ai relativi Campionati.

Criteri di selezione per i Campionati Europei Under 25

La scelta dei binomi per la composizione della squadra è di competenza insindacabile della Commissione di selezione incaricata che li proporrà al Consiglio Federale per la ratifica di prassi

I binomi che concorreranno alle selezioni devono aver acquisito la qualifica richiesta dalla **FEI** e la **qualifica richiesta dalla FISE** per la partecipazione ai Campionati Europei:

FEI – CRITERIO DI QUALIFICA 2026

“Per poter partecipare ai Campionati Europei U25 il binomio deve aver ottenuto un risultato pari o superiore del 64%, in Intermediate II o in Grand Prix 16-25 in un CDI U25, incluso il Campionato Europeo di dressage U25 2025, a partire dal 1° gennaio 2025 fino alla data delle iscrizioni nominative.”

Criteri di qualifica FEI link https://inside.fei.org/system/files/QualCritDressage_all_2026.pdf

FISE – CRITERIO DI QUALIFICA 2026 I binomi dovranno conseguire 2 risultati, pari o superiori al **67%** ottenuti in Intermediate II e/o in GRAND PRIX 16-25 in CDI U25 o CDIO U25 in Italia e/o all'estero, un solo risultato valido per ogni CDI di categoria, dal **1° gennaio 2026** fino alla data delle iscrizioni nominative, di cui almeno un risultato all'estero; per i Cavalieri che risiedono all'estero almeno **uno** in un Paese diverso da quello della loro residenza.

La Commissione baserà la composizione della squadra secondo i punti di seguito:

- a) **Analisi dei risultati sportivi, acquisiti dal 1° gennaio 2026** fino alla data delle iscrizioni nominative. Particolare attenzione sarà posta alla progressione dei punteggi ottenuti, e all'esperienza acquisita dai binomi.
- b) **Parere del Veterinario di squadra** vedasi capitolo “Organigramma - Ruoli e mansioni”.
- c) **Comportamento sportivo ed etico dell'Atleta.** Comportano l'esclusione dei binomi dalle squadre selezionate:
 1. comportamenti antisportivi, in contrasto con il Codice di Condotta
 2. mancato rispetto del benessere del cavallo-atleta
 3. inosservanza degli impegni sottoscritti con la F.I.S.E. o disposizioni ricevute dal Team Manager o dal Capo Equipe, da parte dell'Atleta, del Tecnico privato e del Proprietario del cavallo-atleta
 4. eventuali pendenze con la Giustizia sportiva.

Il su esposto elenco è fornito a titolo indicativo e non esaustivo.

Qualora non vengano raggiunti i risultati sopra scritti per comporre la squadra, la Commissione si riserva di inserire in squadra a suo insindacabile giudizio un binomio in possesso della qualifica FEI conseguita nel 2023, oppure di inviare uno o due binomi a titolo individuale.

Spese per la trasferta ai Campionati Europei

A carico della F.I.S.E.:

- Iscrizioni (comprehensive di scuderizzazione, smaltimento letame, EADCMP e documenti di trasporto), lettieri e/o profende e 1 selleria.
- Alloggio per gli Atleti nella struttura prenotata dalla F.I.S.E.
- Vitto degli Atleti per quanto non previsto dal programma dei Campionati.

Agli Atleti che partecipano ai Campionati Europei è riconosciuta una quota di rimborso chilometrico per sostenere le spese di trasporto dei cavalli (secondo quanto stabilito periodicamente dal CONI e calcolato con Google Maps in base alla via di collegamento più breve tra la località di partenza e quella di arrivo), dalla residenza sportiva dell'Atleta risultante dal tesseramento (o dalla scuderia, comunicata alla F.I.S.E., nel caso di Cavalieri residenti all'estero) al luogo del Campionato Europeo e ritorno.

Agli Atleti che partecipano ai Campionati U25 verranno corrisposti dei Premi al Palo, assegnati come di seguito definito:

- € 500,00 agli Atleti U25 che hanno conseguito una percentuale pari o superiore al 64% in una delle prove di Campionato.

Eventuali altre spese sono a totale carico degli interessati.

Divise e materiale sportivo

Viene fornita la divisa ufficiale, che deve essere utilizzata secondo quanto stabilito dalla F.I.S.E.

ATTIVITÀ SPORTIVA DI ALTO LIVELLO ATLETI CHILDREN / JUNIOR / YOUNG RIDER

Obiettivi

Principale obiettivo della stagione agonistica è l'individuazione di binomi competitivi tenuto conto dei passaggi generazionali, per la partecipazione ai Campionati Europei 2026.

Nel presente programma sono indicati:

- Training Day di visione
- I criteri di preparazione e di selezione dei binomi ai Campionati Europei.
- Gruppi Team Italia, Future Team

Struttura Tecnica

- Commissione di selezione livello Children/Junior/Young Rider: Katherine Ferguson Lucheschi, Ghislain Fouarge, Francesco Girardi
- Team Manager: Laura Conz
- Tecnico: Ghislain Fouarge
- Capo Equipe: Laura Conz

Struttura Sanitaria

- Medico federale: Francesca Lolli
- Veterinario di squadra: Marco Eleuteri e/o Fabrizio Monici.

Training days di visione

Verranno organizzati training days di visione/formazione, alla presenza del Team Manager Laura Conz, del Tecnico Ghislain Fouarge, ed eventualmente del Membro della Commissione di Selezione livello Children/Junior/Young Rider Katherine Ferguson Lucheschi e del Veterinario di Squadra. È richiesta la presenza in campo degli Istruttori Federali di riferimento dei binomi partecipanti o loro delegati.

Le convocazioni saranno definite dalla Commissione di Selezione e saranno determinanti per la definizione delle Squadre Nazionali.

Tali incontri sono finalizzati alla crescita tecnica dei binomi tramite ispezioni veterinarie (con anche prove del trot up), controlli antidoping, effettuazione delle riprese, riprese video per ottimizzare la preparazione agli impegni internazionali. Le date verranno stabilite dalla Commissione di selezione.

Le spese di viaggio, vitto e alloggio dei cavalli e dei cavalieri saranno a carico dei partecipanti.

Date indicative dei Training Day di visione:

- 23/25 gennaio
- 13/15 febbraio
- 20/22 marzo
- 15/17 maggio
- 11/14 giugno Campionati Italiani Giovanili
- 26/28 giugno
- 06/12 luglio, presenza del Tecnico ai **Campionati Europei Young Rider**
- 13/19 luglio, presenza del Tecnico ai **Campionati Europei Children/Junior**
- ottobre o novembre - data da definire

Qualora non si raggiunga il numero massimo di partecipanti, il Training Day verrà aperto a binomi U25 di livello Intermediare II / GRAND PRIX 16-25 e successivamente a binomi Senior di livello GRAND PRIX. Gli Atleti Senior interessati ad essere presi in considerazione per questa iniziativa, dovranno inviare al Dipartimento la richiesta.

Ritiro di preparazione per i Campionati Europei Children / Junior / Young Rider

Sono convocati d'ufficio alla partecipazione al ritiro collegiale di preparazione per i Campionati Europei, i binomi che parteciperanno ai Campionati ed una riserva. La partecipazione al ritiro è consigliata ma non obbligatoria per i binomi che risiedono all'estero.

Durante il ritiro verrà definito l'ordine di partenza dei binomi convocati ai Campionati Europei di ciascun livello, da confermare, in sede di gara, dopo la prima ispezione veterinaria.

Il ritiro prevede una sessione di test riding suddivisa in due giornate: il primo giorno sarà dedicato al Team Test, mentre il secondo giorno l'atleta potrà rappresentare il Team Test oppure l'Individual Test.

In entrambe le giornate è prevista l'ispezione veterinaria obbligatoria per tutti i binomi convocati. Eventuali binomi residenti all'estero saranno esaminati dal Veterinario di squadra, in una sede differente.

Gli Atleti che per problemi di salute non potranno prendere parte al ritiro di preparazione per i Campionati dovranno inviare in dipartimento certificato medico che attesti l'impossibilità a partecipare.

I Cavalieri devono condividere e sottoscrivere il “Regolamento per gli Atleti convocati per le rappresentative nazionali” per la partecipazione al ritiro di preparazione per i Campionati Europei.

Gruppi: Team Italia, Future Team

Il Dipartimento Dressage intende rendere merito ai migliori Binomi della propria disciplina istituendo, in base ai risultati agonistici ottenuti in CDI di categoria con decorrenza 1° gennaio **2025**, due gruppi denominati: Team Italia, Future Team.

Gruppo Team Italia

A questo gruppo appartengono i binomi Children, Junior e Young Rider che dal 1° gennaio 2025 hanno ottenuto la qualifica FEI per i Campionati Europei, ed hanno conseguito **due risultati con una percentuale del 68% o superiore**, ottenuti in Team Test di categoria in CDI, e che rimangono nella stessa categoria anche per il 2026.

I Cavalieri devono comunicare per iscritto al Dipartimento la disponibilità e l'idoneità fisica dei cavalli presenti nella lista a sostenere gli impegni agonistici del 2026.

Nel corso della stagione agonistica 2026, il Gruppo Children, Junior e Young Rider Team Italia viene aggiornato in base a:

- Nuovi passaggi per i Cavalieri che ottengono i requisiti richiesti per entrare a far parte del gruppo Team Italia.
- Permanenza soggetta al rispetto dei programmi agonistici, allo stato di salute, di forma e disponibilità di Cavalieri e/o di cavalli.

L'elenco dei binomi Team Italia viene aggiornato mensilmente.

Link elenco dei binomi Team Italia <https://www.fise.it/sport/dressage/programmi-dressage.html>

Gruppo Future Team

A questo gruppo appartengono i binomi Children, Junior e Young Rider che dal 1° gennaio 2025 hanno ottenuto la qualifica FEI per i Campionati Europei, ed hanno conseguito **due risultati con una percentuale del 65%** o superiore, ottenuti in Team Test di categoria in CDI e che rimangono nella stessa categoria anche per il 2026.

I Cavalieri devono comunicare per iscritto al Dipartimento la disponibilità e l'idoneità fisica dei cavalli presenti nella lista a sostenere gli impegni agonistici del 2026.

Nel corso della stagione agonistica 2026, il Gruppo Children, Junior e Young Rider Future Team viene aggiornato in base a:

- Nuovi passaggi per i Cavalieri che ottengono i requisiti richiesti per entrare a far parte del gruppo Future Team.
- Permanenza soggetta al rispetto dei programmi agonistici, allo stato di salute, di forma e disponibilità di Cavalieri e/o di cavalli.

L'elenco dei binomi Future Team viene aggiornato mensilmente.

Link elenco dei binomi Future Team <https://www.fise.it/sport/dressage/programmi-dressage.html>

Observation test consigliate per la preparazione ai Campionati Europei

Località	Date	Evento
San Giovanni in Marignano	19/22 febbraio	CDI3*, CDI1*, CDIAm, CDIYH, CDIU25, CDIY, CDIJ, CDIP, CDICH-A
Motesice (SVK)	06/08 marzo	CDI3*, CDI2*, CDI1*, CDIAm, CDIYH, CDIU25, CDIY, CDIJ, CDIP, CDICH-A
Ornago (ITA)	12/15 marzo	CDI3*, CDI2*, CDI1*, CDIYH, CDIU25, CDIY, CDIJ, CDIP, CDICH-A
Aachen (GER)	01/05 aprile	CDI3*, CDI1*, CDIU25, CDIY, CDIJ, CDIP, CDICH-A
Bedizzole (ITA)	09/12 aprile	CDI3*, CDI2*, CDI1*, CDIYH, CDIU25, CDIY, CDIJ, CDIP, CDICH-A
Gossendorf (AUT)	23/26 aprile	CDI4*, CDI3*, CDI1*, CDIYH, CDIU25, CDIY, CDIJ, CDIP
St. Margarethen (AUT)	07/10 maggio	CDI3*, CDIYH, CDIU25, CDIY, CDIJ, CDIP, CDICH-A
Lier (BEL)	21/25 maggio	[CDIO4*-NC], CDI3*, CDI1*, [CDIOU25], [CDIOY], CDIY, [CDIOJ], CDIJ, [CDIOP], CDIP, [CDIOCh]
Lipica (SLO)	29/31 maggio	CDI3*, CDI1*, CDIYH, CDIY, CDIJ, CDIP, CDICH-A
Verolanuova (ITA)	11/14 giugno	CDI3*, CDI1*, CDIY, CDIJ, CDICH-A, CDIP, CDIU25, CDIYH

Partecipazione Campionati Europei Children e Junior, Olomouc (CZE) – 13/19 luglio

Generalità

Le squadre che parteciperanno ai **Campionati Europei 2026** saranno formate da quattro binomi scelti sulla base dei risultati e dei criteri di selezione **stabiliti dal Dipartimento Dressage FISE**.

La condizione atletica e fisica e lo stato di salute del cavallo-atleta saranno oggetto di attenta valutazione da parte del Veterinario Federale incaricato, per stabilire l'idoneità di partecipazione.

I cavalli potranno essere sottoposti, senza alcun preavviso, ivi inclusi eventuali prelievi, a visite effettuate dal Veterinario Federale.

Gli Atleti, i tecnici degli Atleti ed i veterinari personali dovranno attenersi alle indicazioni del Veterinario Federale per il previsto supporto sanitario, secondo quanto indicato nella specifica circolare.

Le convocazioni dei binomi selezionati saranno effettuate dalla FISE.

L'accettazione, tramite firma, della lettera di convocazione e dei relativi allegati, è condizione imprescindibile per l'effettiva partecipazione ai relativi Campionati.

La FISE si riserva la possibilità di organizzare, per i binomi di interesse federale, incontri di lavoro, in collaborazione con i tecnici degli Atleti.

CHILDREN

Criteri di selezione per i Campionati Europei Children

La scelta dei binomi per la composizione della squadra è di competenza insindacabile della Commissione di selezione incaricata che li proporrà al Consiglio Federale per la ratifica di prassi

I binomi che concorreranno alle selezioni devono aver acquisito la qualifica richiesta dalla **FEI e la qualifica FISE entro il 15 giugno 2025** per la partecipazione ai Campionati Europei.

FEI – CRITERIO DI QUALIFICA 2026 *“Per poter partecipare ai Campionati Europei Dressage Children 2026 il binomio (Atleta e Cavallo-Atleta) deve aver ottenuto un risultato pari o superiore di almeno il 64%, in Team Test Children o in Individual Test Children in un CDICb, incluso il Campionato Europeo Dressage Children 2025, a partire dal 1° gennaio 2025 fino alla data delle iscrizioni nominative, solo con cavalli.”*

Criteri di qualifica FEI link https://inside.fei.org/system/files/QualCritDressage_all_2026.pdf

FISE – CRITERIO DI QUALIFICA 2026 I binomi dovranno conseguire **3** risultati, pari o superiori al **66%**, ottenuti in Team Test Children e/o Individual Test Children in CDICH o CDIOCh, un solo risultato valido per ogni CDI di categoria, dal 1° gennaio 2026 al **15 giugno 2026**, di cui almeno **due** risultati in **2 differenti** CDICH all'estero; per i Cavalieri che risiedono all'estero almeno **due** in Paesi diversi da quello della loro residenza.

I criteri di selezione saranno basati sui migliori risultati ottenuti in Team Test Children e Individual Test Children in CDICH.

La Commissione baserà la composizione della squadra secondo i punti di seguito:

- a) **Analisi dei risultati sportivi, acquisiti dal 1° gennaio 2026 fino alla data del 15 giugno 2026, e comunque non oltre la data delle nominative.** Particolare attenzione sarà posta alla progressione dei punteggi ottenuti, all'esperienza acquisita dai binomi **ed ai risultati acquisiti in Team Test.**
- b) **Parere del Veterinario di squadra** vedasi capitolo “Organigramma - Ruoli e mansioni”.
- c) **Comportamento sportivo ed etico dell'Atleta.** Comportano l'esclusione dei binomi dalle squadre selezionate:
 1. comportamenti antisportivi, in contrasto con il Codice di Condotta
 2. mancato rispetto del benessere del cavallo-atleta
 3. inosservanza degli impegni sottoscritti con la F.I.S.E. o disposizioni ricevute dal Team Manager o dal Capo Equipe, da parte dell'Atleta, del Tecnico privato e del Proprietario del cavallo-atleta
 4. eventuali pendenze con la Giustizia sportiva.

Il su esposto elenco è fornito a titolo indicativo e non esaustivo.

Qualora non vengano raggiunti i risultati sopra scritti per comporre e/o completare la squadra con 4 (quattro) binomi, la Commissione si riserva di inserire in squadra a suo insindacabile giudizio uno (1) o due (2) binomi in possesso della qualifica FEI. Qualora più di quattro (4) binomi abbiano conseguito le 3 qualifiche richieste dalla FISE, la composizione della squadra verrà decisa dalla Commissione a suo insindacabile giudizio tenendo conto dei criteri di qualifica 2025 - FISE.

JUNIOR

Criteri di selezione per i Campionati Europei Junior

La scelta dei binomi per la composizione della squadra è di competenza insindacabile della Commissione di selezione incaricata che li proporrà al Consiglio Federale per la ratifica di prassi. I binomi che concorreranno alle selezioni devono aver acquisito la qualifica richiesta dalla FEI e la qualifica FISE per la partecipazione ai Campionati Europei:

FEI – CRITERIO DI QUALIFICA 2026 *“Per poter partecipare ai Campionati Europei Juniores 2026 il binomio deve aver ottenuto un risultato pari o superiore di almeno il **64%**, in Team Test Junior o in Individual Test Junior in un CDIJ, incluso il Campionato Europeo Junior di dressage 2025, a partire dal 1° gennaio 2025 fino alla data delle iscrizioni nominative.”*

Criteri di qualifica FEI https://inside.fei.org/system/files/QualCritDressage_all_2026.pdf

FISE – CRITERIO DI QUALIFICA 2025 I binomi dovranno conseguire **3** risultati, pari o superiori al **66%**, ottenuti in Team Test Junior e/o Individual Test Junior in CDIJ o CDIOJ in Italia e/o all'estero, un solo risultato valido per ogni CDI di categoria, dal 1° gennaio 2026 ed entro il **15 giugno 2026**, di cui almeno due risultati in 2 differenti CDIJ all'estero; per i Cavalieri che risiedono all'estero almeno **due** in Paesi diversi da quello della loro residenza. I criteri di selezione saranno basati sui migliori risultati ottenuti in Team Test Junior e Individual Test Junior) in CDIJ.

La Commissione baserà la composizione della squadra secondo i punti di seguito:

- a) **Analisi dei risultati sportivi, acquisiti dal 1° gennaio 2026 fino alla data del 15 giugno 2026 e comunque non oltre la data delle nominative.** Particolare attenzione sarà posta alla progressione dei punteggi ottenuti, all'esperienza acquisita dai binomi, **ed ai risultati acquisiti in Team Test.**
- b) **Parere del Veterinario di squadra** vedasi capitolo “Organigramma - Ruoli e mansioni”.
- c) **Comportamento sportivo ed etico dell'Atleta.** Comportano l'esclusione dei binomi dalle squadre selezionate:
 1. comportamenti antisportivi, in contrasto con il Codice di Condotta
 2. mancato rispetto del benessere del cavallo-atleta

3. inosservanza degli impegni sottoscritti con la F.I.S.E. o disposizioni ricevute dal Team Manager o dal Capo Equipe, da parte dell'Atleta, del Tecnico privato e del Proprietario del cavallo-atleta
4. eventuali pendenze con la Giustizia sportiva.

Il su esposto elenco è fornito a titolo indicativo e non esaustivo.

Qualora non vengano raggiunti i risultati sopra scritti per comporre e/o completare la squadra con 4 (quattro) binomi, la Commissione si riserva di inserire in squadra a suo insindacabile giudizio uno (1) o due (2) binomi in possesso della qualifica FEI.

Spese per la trasferta ai Campionati Europei Children/Junior

A carico della F.I.S.E.:

- Iscrizioni (comprehensive di scuderizzazione, smaltimento letame, EADCMP e documenti di trasporto), lettiera e/o profonde e 1 selleria.
- Alloggio per gli Atleti nella struttura prenotata dalla F.I.S.E.
- Vitto degli Atleti per quanto non previsto dal programma dei Campionati.

Agli Atleti che partecipano ai Campionati Europei è riconosciuta una quota di rimborso chilometrico per sostenere le spese di trasporto dei cavalli (secondo quanto stabilito periodicamente dal CONI e calcolato con Google Maps in base alla via di collegamento più breve tra la località di partenza e quella di arrivo), dalla residenza sportiva dell'Atleta risultante dal tesseramento (o dalla scuderia, comunicata alla F.I.S.E., nel caso di Cavalieri residenti all'estero) al luogo del Campionato Europeo e ritorno.

Agli Atleti che partecipano ai **Campionati Europei Children e Junior** verranno corrisposti dei Premi al Palo, assegnati come di seguito definito:

- € 500,00 agli Atleti Children e Junior che hanno conseguito una percentuale pari o superiore al 64% in una delle prove di Campionato.

Eventuali altre spese sono a totale carico degli interessati.

Divise e materiale sportivo

Viene fornita la divisa ufficiale, che deve essere utilizzata secondo quanto stabilito dalla F.I.S.E.

Partecipazione Campionati Europei Young Rider, Budapest region - Pilisjaszfalu (HUN) 06/12 luglio

Generalità

La squadra che parteciperà ai **Campionati Europei** sarà formata da quattro binomi scelti sulla base dei risultati e dei criteri di selezione **stabiliti dal Dipartimento Dressage FISE**.

La condizione atletica e fisica e lo stato di salute del cavallo-atleta saranno oggetto di attenta valutazione da parte del Veterinario Federale incaricato, per stabilire l'idoneità di partecipazione.

I cavalli potranno essere sottoposti, senza alcun preavviso, ivi inclusi eventuali prelievi, a visite effettuate dal Veterinario Federale.

Gli Atleti, i tecnici degli Atleti ed i veterinari personali dovranno attenersi alle indicazioni del Veterinario Federale per il previsto supporto sanitario, secondo quanto indicato nella specifica circolare.

Le convocazioni dei binomi selezionati saranno effettuate dalla FISE.

L'accettazione, tramite firma, della lettera di convocazione e dei relativi allegati, è condizione imprescindibile per l'effettiva partecipazione ai relativi Campionati.

La FISE si riserva la possibilità di organizzare, per i binomi di interesse federale, incontri di lavoro, in collaborazione con i tecnici degli Atleti.

YOUNG RIDER

Criteri di selezione per i Campionati Europei Young Rider

La scelta dei binomi per la composizione della squadra è di competenza insindacabile della **Commissione di selezione incaricata che li proporrà al Consiglio Federale per la ratifica di prassi**. I binomi che concorreranno alle selezioni devono aver acquisito la qualifica richiesta dalla **FEI e la qualifica FISE** per la partecipazione ai Campionati Europei:

FEI – CRITERIO DI QUALIFICA 2026 *“Per poter partecipare ai Campionati Europei Dressage Young Rider 2026 il binomio deve aver ottenuto un risultato pari o superiore di almeno il **64%**, in Team Test Young Rider o in Individual Test Young Rider in un CDIY incluso il Campionato Europeo Young Rider di dressage 2025, o un risultato*

finale di 64% in una categoria St. Georges in un CDI, a partire dal 1° gennaio 2025 fino alla data delle iscrizioni nominative.

Criteri di qualifica FEI link https://inside.fei.org/system/files/QualCritDressage_all_2026.pdf

FISE – CRITERIO DI QUALIFICA 2026 I binomi dovranno conseguirei **3** risultati, pari o superiori al **66%**, ottenuti in Team Test Young Rider e/o Individual Test Young Rider in CDIY o CDIOY in Italia e/o all'estero, un solo risultato valido per ogni CDI di categoria, dal 1° gennaio **2026** ed entro la data del **15 giugno 2026** di cui almeno **due** risultati in 2 differenti CDIY all'estero; per i Cavalieri che risiedono all'estero almeno **due** in Paesi diversi da quello della loro residenza.

I criteri di selezione saranno basati sui migliori risultati ottenuti in Team Test Young Rider e Individual Test Young Rider in CDI/CDIY.

La Commissione baserà la composizione della squadra secondo i punti di seguito:

- a) **Analisi dei risultati sportivi, acquisiti dal 1° gennaio 2026 fino alla data del 15 giugno 2026 e comunque non oltre la data delle nominative.** Particolare attenzione sarà posta alla progressione dei punteggi ottenuti, all'esperienza acquisita dai binomi, **ed ai risultati acquisiti in Team Test.**
- b) **Parere del Veterinario di squadra** vedasi capitolo "Organigramma - Ruoli e mansioni".
- c) **Comportamento sportivo ed etico dell'Atleta.** Comportano l'esclusione dei binomi dalle squadre selezionate:
 1. comportamenti antisportivi, in contrasto con il Codice di Condotta
 2. mancato rispetto del benessere del cavallo-atleta
 3. inosservanza degli impegni sottoscritti con la F.I.S.E. o disposizioni ricevute dal Team Manager o dal Capo Equipe, da parte dell'Atleta, del Tecnico privato e del Proprietario del cavallo-atleta
 4. eventuali pendenze con la Giustizia sportiva.

Il su esposto elenco è fornito a titolo indicativo e non esaustivo.

Qualora non vengano raggiunti i risultati sopra scritti per comporre e/o completare la squadra con 4 (quattro) binomi, la Commissione si riserva di inserire in squadra a suo insindacabile giudizio uno (1) o due (2) binomi in possesso della qualifica FEI.

Qualora più di quattro (4) binomi abbiano conseguito le 3 qualifiche richieste dalla FISE, la composizione della squadra verrà decisa dalla Commissione a suo insindacabile giudizio tenendo conto dei criteri di qualifica 2025 - FISE.

Spese per la trasferta ai Campionati Europei Young Rider

A carico della F.I.S.E.:

- Iscrizioni (comprehensive di scuderizzazione, smaltimento letame, EADCMP e documenti di trasporto), lettiera e/o profonde e 1 selleria.
- Alloggio per gli Atleti nella struttura prenotata dalla F.I.S.E.
- Vitto degli Atleti per quanto non previsto dal programma dei Campionati.

Agli Atleti che partecipano ai Campionati Europei è riconosciuta una quota di rimborso chilometrico per sostenere le spese di trasporto dei cavalli (secondo quanto stabilito periodicamente dal CONI e calcolato con Google Maps in base alla via di collegamento più breve tra la località di partenza e quella di arrivo), dalla residenza sportiva dell'Atleta risultante dal tesseramento (o dalla scuderia, comunicata alla F.I.S.E., nel caso di Cavalieri residenti all'estero) al luogo del Campionato Europeo e ritorno.

Agli Atleti che partecipano ai **Campionati Europei Young Riders** verranno corrisposti dei Premi al Palo, assegnati come di seguito definito:

- € 500,00 agli Atleti Young Riders che hanno conseguito una percentuale pari o superiore al 64% in una delle prove di Campionato.

Eventuali altre spese sono a totale carico degli interessati.

Divise e materiale sportivo

Viene fornita la divisa ufficiale, che deve essere utilizzata secondo quanto stabilito dalla F.I.S.E.

ATTIVITA' SPORTIVA DI ALTO LIVELLO ATLETI JUNIOR SU PONY

Obiettivi

Principale obiettivo della stagione agonistica è l'individuazione di binomi competitivi tenuto conto dei passaggi generazionali, per l'eventuale partecipazione ai Campionati Europei Ponies 2026 previa verifica della competitività dei binomi.

Nel presente programma sono indicati:

- I criteri di preparazione e di selezione dei binomi ai Campionati Europei.

Struttura Tecnica

- Commissione di selezione livello Pony: Valentina Truppa, Katherine Ferguson Lucheschi, Francesco Girardi
- Tecnico selezionatore: Valentina Truppa
- Capo Equipe: Valentina Truppa

Struttura Sanitaria

- Medico federale: Francesca Lolli
- Veterinario di squadra: Marco Eleuteri e/o Fabrizio Monici

Stage atleti Pony

Verranno organizzati stages di visione/formazione.

Tali stage sono finalizzati alla crescita tecnica dei binomi e alla preparazione agli impegni internazionali.

Gli stage saranno aperti ai cavalieri che nel **2024/2025** abbiano partecipato a:

1. CDIP
2. Categorie di livello F, campionati regionali o coppa delle regioni, conseguendo una percentuale pari o superiore al 64%.
3. CDN in categorie FEI con un punteggio pari o superiore al 64%

Il punto 3. solo se il numero degli iscritti lo permette.

Sono stati pianificati **4 stages**, 2 nel primo semestre e 2 nel secondo semestre, le località e le date verranno comunicate successivamente dal Dipartimento.

Le spese di viaggio, vitto e alloggio dei pony e dei cavalieri saranno a carico dei partecipanti.

Ritiro di preparazione per i Campionati Europei Pony

Sono convocati d'ufficio alla partecipazione al ritiro collegiale di preparazione per i Campionati Europei, i 4 binomi che parteciperanno ai Campionati ed una riserva. La partecipazione al ritiro è obbligatoria per i binomi che risiedono in Italia è consigliata ma non obbligatoria per i binomi che risiedono all'estero.

Il ritiro prevede una sessione di test riding suddivisa in due giornate: il primo giorno sarà dedicato al Team Test, mentre il secondo giorno l'atleta potrà ripresentare il Team Test oppure l'Individual Test.

È prevista l'ispezione veterinaria obbligatoria per tutti i binomi convocati. Eventuali binomi residenti all'estero saranno esaminati dal Veterinario di squadra, in una sede differente.

Gli Atleti che per problemi di salute non potranno prendere parte al ritiro di preparazione per i Campionati dovranno inviare in dipartimento certificato medico che attesti l'impossibilità a partecipare.

I Cavalieri devono condividere e sottoscrivere il "Regolamento per gli Atleti convocati per le rappresentative nazionali" per la partecipazione al ritiro di preparazione per i Campionati Europei. Il ritiro si svolgerà su 2 giornate di lavoro durante le quali il Tecnico sarà affiancato da un Giudice di Dressage.

Partecipazione Campionati Europei Pony – Le Mans (FRA) – 29 luglio/02 agosto

Generalità

La squadra che parteciperà ai **Campionati Europei Pony 2026** sarà designata entro il termine delle iscrizioni definitive fissato dalla F.E.I., e sarà formata da quattro binomi scelti sulla base dei risultati e dei criteri di selezione **stabiliti dal Dipartimento FISE**.

La condizione atletica e fisica e lo stato di salute del pony saranno oggetto di attenta valutazione da parte del Veterinario Federale incaricato, per stabilire l'idoneità di partecipazione.

I pony potranno essere sottoposti, senza alcun preavviso, ivi inclusi eventuali prelievi, e prove di misurazione, e visite effettuate dal Veterinario Federale.

I responsabili, i tecnici degli Atleti ed i veterinari personali dovranno attenersi alle indicazioni del Veterinario Federale per il previsto supporto sanitario.

Le convocazioni dei binomi selezionati saranno effettuate dalla FISE.

L'accettazione, tramite firma, della lettera di convocazione e dei relativi allegati, è condizione imprescindibile per l'effettiva partecipazione ai Campionati.

La FISE si riserva la possibilità di organizzare, per i binomi di interesse federale, incontri di lavoro, in collaborazione con i tecnici degli Atleti.

Criteri di selezione per i Campionati Europei Pony

La scelta dei binomi per la composizione della squadra è di competenza insindacabile della Commissione di selezione incaricata che li proporrà al Consiglio Federale per la ratifica di prassi

I binomi che concorreranno alle selezioni devono aver acquisito la qualifica prevista dalla **FEI e la qualifica FISE** per la partecipazione ai Campionati Europei:

FEI – CRITERIO DI QUALIFICA 2026 *“Per poter partecipare ai Campionati Europei Pony 2026 il binomio deve aver ottenuto un risultato pari o superiore di almeno il **64%**, in Team Test Pony o in Individual Test Pony in un CDIP, incluso il Campionato Europeo Pony di dressage 2025, a partire dal 1° gennaio 2025 fino alla data delle iscrizioni nominative.”*

Criteri di qualifica FEI link https://inside.fei.org/system/files/QualCritDressage_all_2026.pdf

FISE – CRITERIO DI QUALIFICA 2026 I binomi dovranno conseguire 3 risultati, pari o superiori al 66%, ottenuti in Team Test Pony e/o Individual Test Pony in CDIP o CDIOP in Italia e/o all'estero, un solo risultato valido per ogni CDI di categoria, dal 1° gennaio 2026 alla data delle iscrizioni nominative, di cui almeno due risultati sono obbligatori in 2 differenti CDIP all'estero; per i Cavalieri che risiedono all'estero almeno due in Paesi diversi da quello della loro residenza.

I criteri di selezione saranno basati su: Team Test e Individual Test FEI Pony in CDIP.

La Commissione baserà la composizione della squadra secondo i punti di seguito:

- a) **Analisi dei risultati sportivi, acquisiti dal 1° gennaio 2026 fino alla data delle iscrizioni nominative.** Particolare attenzione sarà posta alla progressione dei punteggi ottenuti, e all'esperienza acquisita dai binomi.
- b) **Parere del Veterinario di squadra** vedasi capitolo "Organigramma - Ruoli e mansioni".
- c) **Comportamento sportivo ed etico dell'Atleta.** Comportano l'esclusione dei binomi dalle squadre selezionate:
 1. comportamenti antisportivi, in contrasto con il Codice di Condotta
 2. mancato rispetto del benessere del cavallo-atleta
 3. inosservanza degli impegni sottoscritti con la F.I.S.E. o disposizioni ricevute dal Team Manager o dal Capo Equipe, da parte dell'Atleta, del Tecnico privato e del Proprietario del cavallo-atleta
 4. eventuali pendenze con la Giustizia sportiva.

Il su esposto elenco è fornito a titolo indicativo e non esaustivo.

Qualora non vengano raggiunti i risultati sopra scritti per comporre e/o completare la squadra con 4 (quattro) binomi, la Commissione si riserva di inserire in squadra a suo insindacabile giudizio uno (1) o due (2) binomi in possesso della qualifica FEI.

Qualora più di quattro (4) binomi abbiano conseguito le 3 qualifiche richieste dalla FISE, la composizione della squadra verrà decisa dalla Commissione a suo insindacabile giudizio tenendo conto dei criteri di qualifica 2025 - FISE.

Spese per la trasferta ai Campionati Europei Pony

A carico della F.I.S.E.:

- Iscrizioni (comprehensive di scuderizzazione, smaltimento letame, EADCMP e documenti di trasporto), lettiera e/o profonde e 1 selleria.
- Alloggio per gli Atleti nella struttura prenotata dalla F.I.S.E.
- Vitto degli Atleti per quanto non previsto dal programma dei Campionati.

Agli Atleti che partecipano ai Campionati Europei è riconosciuta una quota di rimborso chilometrico per sostenere le spese di trasporto dei cavalli (secondo quanto stabilito periodicamente dal CONI e calcolato con Google Maps in base alla via di collegamento più breve tra la località di partenza e quella di arrivo),

dalla residenza sportiva dell'Atleta risultante dal tesseramento (o dalla scuderia, comunicata alla F.I.S.E., nel caso di Cavalieri residenti all'estero) al luogo del Campionato Europeo e ritorno.

Agli Atleti che partecipano ai **Campionati Europei Pony** verranno corrisposti dei Premi al Palo, assegnati come di seguito definito:

- € 500,00 agli Atleti su Pony che hanno conseguito una percentuale pari o superiore al 64% in una delle prove di Campionato.

Eventuali altre spese sono a totale carico degli interessati.

Divise e materiale sportivo

Viene fornita la divisa ufficiale, che deve essere utilizzata secondo quanto stabilito dalla F.I.S.E.

LIBRO III

ATTIVITA' SPORTIVA DI ALTO LIVELLO NAZIONALE

Campionati Italiani Assoluti Giovanili Tecnici e Freestyle

Nel 2026 i Campionati Italiani Assoluti Giovanili Tecnici e Freestyle si svolgeranno presso l'associazione Scuderie San Giorgio Verolanuova (BS) – 11/14 giugno 2025.

Nel 2026 i Campionati Italiani Assoluti Senior Tecnici e Freestyle si svolgeranno presso l'associazione Scuderie della Malaspina, Ornago (MB) – 24/27 settembre.

Link Programmi Manifestazioni: <https://www.fise.it/sport/dressage/programmi-dressage.html>

Campionati Italiani Giovani Cavalli

Nel 2026 i Campionati Giovani Cavalli, si svolgeranno presso l'associazione Scuderie della Malaspina, Ornago (MB) – 24/27 settembre.

Link Programma Manifestazione: <https://www.fise.it/sport/dressage/programmi-dressage.html>