

# **PROGRAMMA DIPARTIMENTO 2019**

## **SALTO OSTACOLI SETTORE GIOVANILE E PONY**

# **FISE**

## Sommario

<b>LIBRO I</b> .....	<b>4</b>
<b>SETTORE GIOVANILE – “PROGRAMMA ATTIVITA’ DI VERTICE”</b> .....	<b>4</b>
<b>STRUTTURA TECNICA</b> .....	<b>4</b>
Ruoli e Mansioni.....	4
Organizzazione trasferte CSIO e Campionati Europei.....	5
Organigramma .....	6
<b>TALENT EQUESTRIAN PROJECT</b> .....	<b>7</b>
TEAM ITALIA GIOVANILE.....	7
FUTURE TEAM ITALIA .....	8
Talent Team .....	9
Next Generation Team (Regionale) .....	9
<b>PROGRAMMA TEAM ITALIA</b> .....	<b>10</b>
<b>OBBIETTIVI STAGIONALI</b> .....	<b>10</b>
<b>CAMPIONATI EUROPEI YOUNG RIDER, JUNIORES E CHILDREN</b> .....	<b>11</b>
<b>ATTIVITA’ NAZIONALE</b> .....	<b>12</b>
<b>STAGE</b> .....	<b>12</b>
<b>PROGRAMMA FUTURE TEAM</b> .....	<b>13</b>
<b>OBBIETTIVI STAGIONALI</b> .....	<b>13</b>
<b>ATTIVITA’</b> .....	<b>13</b>
<b>TEST EVENT</b> .....	<b>13</b>
PROGRAMMA TECNICO .....	14
<b>PARTECIPAZIONE A CSI IN ITALIA E ALL’ESTERO</b> .....	<b>15</b>
<b>COMPUTER LIST BINOMI DI INTERESSE FEDERALE</b> .....	<b>16</b>
<b>LIBRO 2</b> .....	<b>17</b>
<b>SETTORE PONY – PROGRAMMA “ATTIVITA’ DI VERTICE”</b> .....	<b>17</b>
<b>STRUTTURA TECNICA</b> .....	<b>17</b>
Organizzazione trasferte CSIO e Campionati Europei.....	18
<b>PONY TALENT EQUESTRIAN PROJECT</b> .....	<b>19</b>
TEAM ITALIA PONY.....	19
PERMANENZA NEL TEAM.....	19
REGOLE DI PARTECIPAZIONE AL TEAM .....	20
<b>OBBIETTIVI STAGIONALI</b> .....	<b>21</b>
<b>CAMPIONATI EUROPEI PONY</b> .....	<b>22</b>
Convocazioni Campionati Europei – Iscrizioni.....	22
Convocazioni Campionati Europei – Iscrizioni definitive .....	22
<b>TEST EVENT</b> .....	<b>23</b>
PROGRAMMA TECNICO .....	23
<b>MISURAZIONI PONY</b> .....	<b>24</b>

CSI IN ITALIA E ALL'ESTRO .....	24
COMPUTER LIST BINOMI DI INTERESSE FEDERALE .....	25
STAGE .....	25
<b>ATTIVITA' AGONISTICA NAZIONALE .....</b>	<b>26</b>
<b>LIBRO 3 .....</b>	<b>26</b>
<b>CAMPIONATI - CRITERIUM -TROFEI GIOVANILI      CAMPIONATO ASSOLUTO PONY</b> <b>.....</b>	<b>26</b>
<b>NORME COMUNI .....</b>	<b>26</b>
Validità dei Campionati/Criterium/Trofei.....	26
Prescrizioni tecniche per la partecipazione.....	26
Prescrizioni di carattere organizzativo.....	29
NOTE GENERALI.....	31
<b>REGOLAMENTO CAMPIONATI ITALIANI ASSOLUTI GIOVANILI .....</b>	<b>32</b>
Campionato Italiano Young Riders Assoluto .....	34
Campionato Italiano Juniores Assoluto .....	36
Campionato Italiano Children Assoluto .....	38
<b>REGOLAMENTO CAMPIONATO ITALIANO ASSOLUTO PONY .....</b>	<b>40</b>
<b>REGOLAMENTO CRITERIUM YOUNG RIDER, CHILDREN E JUNIOR TROFEI YOUNG RIDER, JUNIOR,</b> <b>CHILDREN .....</b>	<b>42</b>
Criterium Young Riders.....	44
Trofeo Young Riders .....	45
Trofeo Brevetti Young Riders .....	46
Criterium Juniores .....	47
Trofeo Juniores.....	48
Trofeo Brevetti Juniores .....	49
Criterium Children .....	50
Trofeo Children .....	51
Criterium Brevetti Children.....	52
Trofeo Brevetti Children .....	53
<b>TABELLA RIEPILOGATIVA.....</b>	<b>54</b>
<b>TROFEO BREVETTI EMERGENTI E TROFEO BREVETTI ESORDIENTI.....</b>	<b>55</b>
<b>RIMBORSI SPESE E CONTRIBUTI DI PARTECIPAZIONE .....</b>	<b>60</b>

---

# LIBRO I

## SETTORE GIOVANILE – “PROGRAMMA ATTIVITA’ DI VERTICE”

### STRUTTURA TECNICA

#### RUOLI E MANSIONI

Il Settore Giovanile sarà gestito dal punto di vista tecnico-sportivo attraverso le seguenti figure:

Direttore Sportivo Discipline Olimpiche

Referente Attività sportiva Salto Ostacoli

Selezionatore

Mansioni:

- Selezionatore e Capo Equipe delle Squadre per CSIO Giovanili e Campionati Europei
- Selezionatore dei binomi di interesse per stage di progressione tecnica
- Programmazione attività di vertice.

Tecnico Federale di prima fascia

Mansioni:

- Tecnico Federale in occasione di Test Event, ritiro pre Campionato d'Europa, CSIO 1<sup>a</sup> fascia
- Tecnico Federale per gli Stage (check, collegiale e training). Può effettuare stage personalizzati a binomi, concordati con il Selezionatore e l'Istruttore, in preparazione di una gara.

Tecnico Federale di seconda fascia

Mansioni:

- Tecnico Federale in occasione degli CSIO Giovanili di seconda fascia
- Tecnico Federale per gli Stage di progressione tecnica dedicati ai binomi emergenti di interesse federale

Veterinario di Squadra:

Mansioni:

- Controlli veterinari in occasione dei Test Event e degli Stage;
- Assistenza veterinaria in occasione degli CSIO;
- Assistenza veterinaria in fase di preparazione e partecipazione ai Campionati Europei;

---

## ORGANIZZAZIONE TRASFERTE CSIO E CAMPIONATI EUROPEI

In occasione delle trasferte ufficiali è prevista la presenza delle seguenti figure:

### **Capo Missione**

- Mansioni:
- organizzazione della trasferta
  - funzionario amministrativo delegato
  - gestione della logistica in loco
  - rapporti con il Comitato Organizzatore
  - supporto al Capo Equipe

### **Capo Equipe**

- Mansioni:
- selezione e gestione tecnica della squadra
  - rapporti con gli ufficiali di gara
  - rapporti con le rappresentative straniere

### **Tecnico Federale**

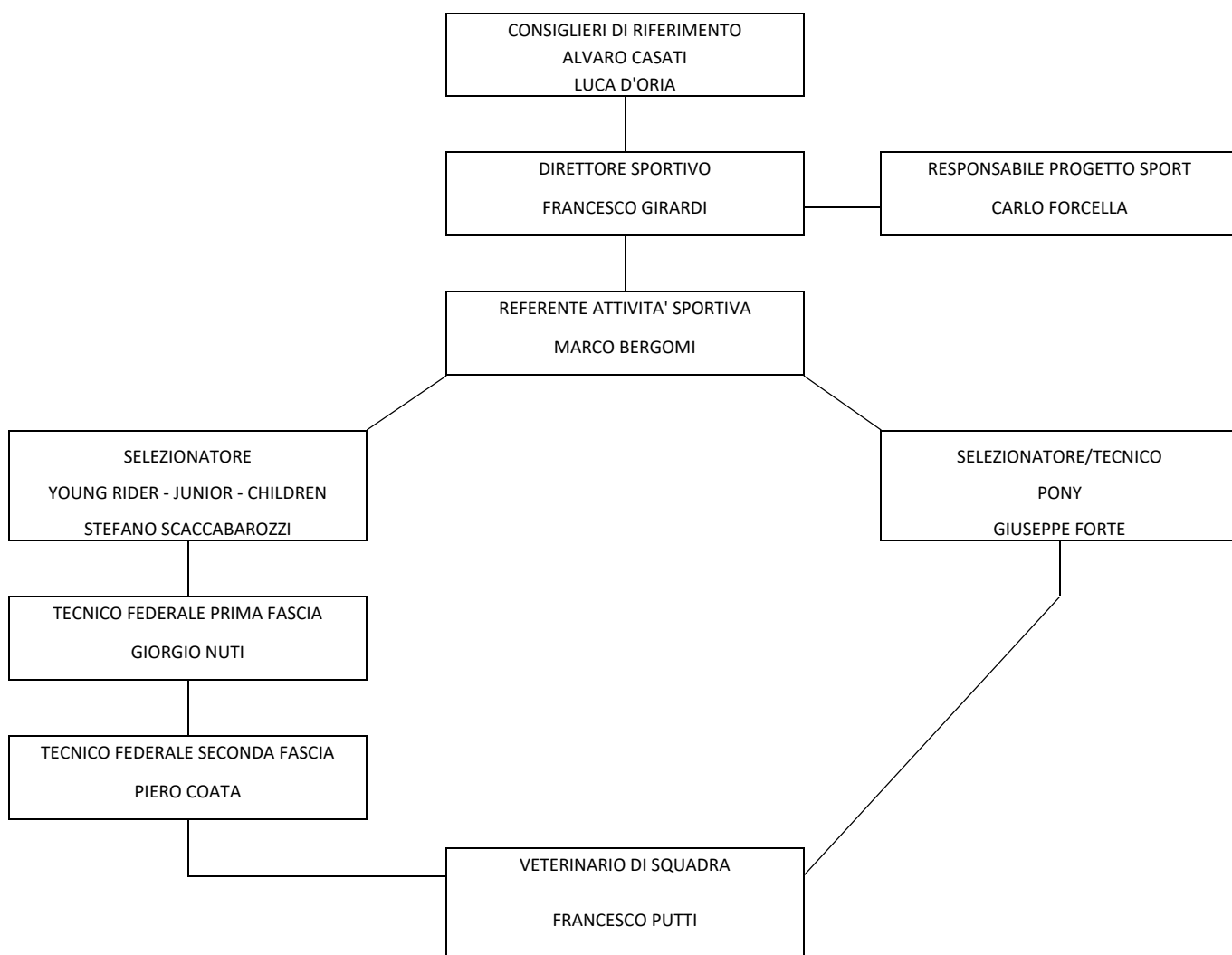
- Mansioni:
- supporto tecnico al Capo Equipe
  - supporto tecnico ai componenti della Squadra
  - rapporti con gli istruttori personali

### **Veterinario di Squadra**

- Mansioni:
- assistenza veterinaria ai cavalli della Squadra
  - rapporti con i veterinari personali
  - rapporti con gli ufficiali veterinari della manifestazione



## ORGANIGRAMMA



---

## TALENT EQUESTRIAN PROJECT

Il Progetto prevede di identificare i binomi di interesse federale nei quattro livelli di seguito riportati, e per tal via creare movimento virtuoso che spinge dal basso verso l'alto le eccellenze.

Team Italia

Future Team Italia

Talent Team

Next Generation Team - Regionale

## TEAM ITALIA GIOVANILE

Il Team Italia è composto, per ciascuna fascia di età, da massimo 10 binomi individuati tramite gli eventi di selezione.

Dopo lo CSIO di Gorla Minore viene redatta la lista dei 10 binomi scelti insindacabilmente dal Selezionatore. Almeno 7 binomi sono individuati tra i partecipanti ai due Test Event e allo CSIO di Gorla.

In ogni momento della stagione è possibile inserire o sostituire binomi a scelta insindacabile del Selezionatore, individuati, preferibilmente, tra i componenti del Future Team Italia.

I binomi del Team Italia Giovanile avranno i seguenti Benefit:

- diritto di fregiarsi dello stemma del Team e riceveranno l'abbigliamento federale da utilizzare durante le gare di interesse federale e gli stage;
- avranno la prelazione nelle iscrizioni richieste per lo stesso concorso internazionale esclusi quelli della programmazione sportiva federale;
- avranno il supporto di un dipendente federale per la richiesta di inviti in gare internazionali;
- potranno usufruire degli Stage federali;
- i cavalieri Young Riders selezionati per un biennio consecutivo al Team Italia e/o che abbiano ottenuto una medaglia individuale o a squadre ai campionati europei saranno ammessi a titolo gratuito a sostenere gli esami come privatisti per il conseguimento del titolo di Istruttore Federale di secondo livello;
- godranno di campagne di comunicazione mirate da parte degli organi di comunicazione federali;
- verranno coinvolti in meeting formativi per apprendere e/o migliorare le tecniche di comunicazione.

---

## **FUTURE TEAM ITALIA**

Il Future Team Italia è composto da 10 binomi individuati negli eventi di selezione e da eventuali componenti del Team Italia usciti dal Team.

Dopo lo CSIO di Gorla Minore viene redatta una lista per ciascuna fascia di età, composta da un numero massimo 10 binomi scelti insindacabilmente dal Selezionatore. Almeno 7 binomi sono individuati tra i partecipanti ai due Test Event e allo CSIO di Gorla.

In ogni momento della stagione è possibile inserire o sostituire binomi a scelta insindacabile del Selezionatore.

## **PERMANENZA NEI TEAM**

È facoltà insindacabile del Selezionatore escludere o sostituire o reinserire durante la stagione sportiva eventuali binomi che dovessero presentare cali di forma, infortuni o per altri motivi.

## **REGOLE DI PARTECIPAZIONE AI TEAM**

- L'unico referente della Federazione per le convocazioni e durante le rappresentative delle squadre Nazionali è il Selezionatore.  
Solo in sua assenza, durante le gare internazionali Ufficiali, la Federazione può designare in sostituzione un altro Capo Equipe.
- Per il Settore Children e Junior, i rapporti sono intrattenuti esclusivamente con gli istruttori indicati dal Presidente dell'Ente di tesseramento; per il settore Young Rider i rapporti sono diretti con il cavaliere ed eventualmente con l'istruttore indicato.
- Qualsiasi comunicazione ufficiale deve avvenire via e-mail;
- Ogni binomio deve indicare il proprio veterinario di fiducia e autorizzarlo a dialogare con il veterinario federale;
- Il Veterinario Federale può effettuare visite a domicilio su semplice richiesta della Federazione;
- E' preferibile che gli Istruttori partecipino agli stage federali dei propri binomi;
- La partecipazione ai Team prevede la disponibilità dei binomi alle convocazioni e ritiri per le rappresentative nazionali.

Inoltre, i componenti dei Team sono tenuti a:

- tenere un comportamento corretto e conforme ai principi di lealtà, probità e rettitudine sportiva;
- astenersi da qualsivoglia indebita esternazione lesiva della dignità e del prestigio della Federazione, del suo staff, dei suoi ufficiali di gara e dei suoi organi;
- durante le trasferte internazionali i cavalieri children e junior devono essere accompagnati da un genitore o essere affidati, da chi esercita la patria potestà, a una persona di loro fiducia;



- 
- rispettare il “Regolamento delle rappresentative nazionali” e il “Regolamento veterinario” in occasione delle convocazioni ufficiali.

Infine

- lo staff federale non gestisce gli atleti minorenni al di fuori delle sedi di gara;
- ogni variazione rispetto alla convocazione ricevuta così come ogni problema medico e/o veterinario ed eventuali farmaci da assumere o assunti in prossimità di una gara devono essere comunicati tempestivamente, possibilmente in via preventiva, alla Federazione;
- negli eventi federali e nelle rappresentative nazionali i binomi devono indossare e utilizzare il materiale federale e promuovere gli sponsor federali.

## **TALENT TEAM**

I binomi che non hanno avuto accesso al Team Italia e al Future Team verranno monitorati in un circuito Federale composto da diverse tappe, di cui 4 eventi nazionali (Busto Arsizio 25/28 aprile, Tortona 07-09 giugno, Cervia 02-04 agosto, Arezzo 30 agosto -1° settembre) dove è anche prevista la presenza dello staff federale, e ulteriori manifestazioni dove ogni fascia di interesse acquisisce punteggi che consentiranno ai migliori di accedere a una finale prevista a Fiera Cavalli Verona (Arena FISE).

Al termine del Circuito, in occasione della Finale di Verona Fieracavalli (Arena FISE), sarà assegnato al miglior cavaliere di ciascuna fascia il titolo di Talent Rider 2019.

Il regolamento specifico del Circuito Talent Show Jumping è pubblicato nel sito federale (<https://www.fise.it/sport/salto-ostacoli/programmi-so.html>).

## **NEXT GENERATION TEAM (REGIONALE)**

Ogni Comitato Regionale compone in ogni disciplina e fascia d'età un proprio Team regionale che rappresenta la nuova generazione di futuro interesse federale.

I referenti regionali possono segnalare al Selezionatore e ai Tecnici Federali eventuali allievi emergenti.

## PROGRAMMA TEAM ITALIA

### OBBIETTIVI STAGIONALI

- **CAMPIONATI EUROPEI GIOVANILI – 09/14 LUGLIO 2019 – ZUIDWOLDE (NED)**
- **FINALE CIRCUITO NATIONS CUP FEI**

Il percorso di preparazione e di selezione per i Campionati Europei sarà determinato dalla partecipazione alle seguenti manifestazioni internazionali ufficiali:

GORLA MINORE	ITA	CSIO YR J CH	17/21 APRILE 2019
LAMPRECHTSAHUSEN	AUT	CSIO YR J CH	16/19 MAGGIO 2019
HAGEN	GER	CSIO YR J CH	11/16 GIUGNO 2019
<b>ZUIDWOLDE</b>	<b>NED</b>	<b>CAMPIONATI EUROPEI</b>	<b>09/14 LUGLIO 2019</b>

Inoltre, tra gli obiettivi principali del Dipartimento Salto Ostacoli, rientra la finale del Circuito FEI Youth Nations Cup ed i relativi CSIO di qualifica, come da calendario seguente:

GORLA MINORE	ITA	CSIO YR J CH	17/21 APRILE 2019
LAMPRECHTSAHUSEN	AUT	CSIO YR J CH	16/19 MAGGIO 2019
WIJERDEN	NED	CSIO YR J CH	29 MAGGIO/1 GIUGNO 2019
HAGEN	GER	CSIO YR J CH	11/16 GIUGNO 2019
SAMORIN	SVK	CSIO YR J CH	30 LUGLIO/04 AGOSTO 2019
<b>OPGLABBEEK</b>	<b>BEL</b>	<b>FINALE FEI Youth Nations Cup</b>	<b>26/29 SETTEMBRE 2019</b>

Si specifica che ai fini della selezione delle Squadre il giudizio del Selezionatore sarà assolutamente insindacabile essendo conseguente a valutazioni contingenti relative a:

- la condizione tecnico/atletica generale dei cavalli e dei cavalieri;
- lo stato di salute dei cavalli;
- la migliore competitività delle rappresentative;
- il rispetto delle norme previste dal "Regolamento rappresentative nazionali CSIO giovanili.

---

## CAMPIONATI EUROPEI YOUNG RIDER, JUNIORES E CHILDREN

Alla scadenza delle iscrizioni nominative (circa 30 giorni prima degli Europei) il Selezionatore definisce la long list di 10 binomi (lo stesso cavaliere può essere inserito anche con più cavalli, ma sempre nel rispetto del numero massimo di 10 binomi).

I 10 binomi saranno individuati su scelta tecnica insindacabile del Selezionatore.

Tali binomi per essere inseriti nelle iscrizioni nominative dei Campionati Europei dovranno aver conseguito le necessarie qualifiche previste dal Regolamento FEI.

Il regolamento integrale è reperibile sul sito FEI al seguente indirizzo:

<https://inside.fei.org/fei/events/championships/jumping/zuidwolde>

Per tutto il periodo che precede l'appuntamento europeo, i binomi presenti nelle "long list" sono tenuti a concordare la programmazione sportiva del cavallo di interesse con il Selezionatore; quest'ultimo dovrà inoltre venire costantemente aggiornato circa lo stato di forma e di salute del cavallo (eventuali terapie/trattamenti veterinari dovranno essere concordate con il veterinario di squadra tramite il veterinario curante del cavallo).

I binomi di interesse per la fase finale di preparazione ai Campionati Europei potranno essere convocati per un ritiro con il Tecnico Federale che potrà svolgersi anche tramite la partecipazione ad una manifestazione ufficiale.

Nella convocazione del ritiro il Selezionatore indica i componenti + 3 riserve per ciascuna squadra.

Resta inteso che tra i selezionati almeno 5 (3 per gli Young Rider) provengono da coloro che hanno partecipato ai Test Event e/o a qualsiasi CSIO della Stagione giovanile.

In occasione del ritiro sarà presente il veterinario di squadra per monitorare le condizioni dei cavalli convocati.

### **Convocazioni Campionati Europei – Iscrizioni definitive**

Al termine della fase finale di preparazione ai Campionati Europei, i 5 binomi convocati ed inseriti nelle iscrizioni definitive, verranno selezionati su scelta insindacabile del Selezionatore.

Le tre riserve rimarranno a disposizione, dalla data delle iscrizioni definitive fino al giorno della partenza della squadra, sono tenute a concordare la programmazione sportiva del cavallo di interesse con il Selezionatore.

## ATTIVITA' NAZIONALE

AREZZO	ITA	TEST EVENT	8/10 MARZO 2019
MANERBIO	ITA	TEST EVENT	29/31 MARZO 2019
AREZZO	ITA	CAMPIONATI ITALIANI	05/08 SETTEMBRE 2019

## STAGE

Durante la stagione potranno essere programmati degli stage per binomi di interesse federale individuati dal Selezionatore. Tali stage potranno essere di tre tipologie come di seguito illustrato

### **Stage Collegiale**

Si tratta di un'occasione di team building e crescita, un premio per i migliori cavalieri della stagione agonistica 2018 e/o una verifica per i binomi di interesse per la stagione entrante.

L'intento è di fornire elementi di cultura equestre e personale ai binomi di interesse federale.

### **Training Stage**

Sono stage che si svolgono durante una gara.

L'intento dei Training Stage è quello di fornire ai ragazzi convocati dal Selezionatore, la possibilità di testare in gara soluzioni proposte in occasioni di precedenti stage o affrontare problematiche e valutarne correttivi, nonché commentare la prestazione ottenuta in gara anche con il supporto dei filmati, il tutto senza lo stress da prestazione che si subisce in occasione degli appuntamenti internazionali.

In occasione dei Training Stage è inoltre interesse dello staff federale valutare anche altri binomi, nelle altezze di riferimento di seguito specificate, che intendono sottoporsi all'attenzione del selezionatore in prospettiva dell'attività della stagione 2019 (Young Rider in categorie 140 e superiori, Junior in categorie 135 e superiori, Children in categorie 120 e superiori).

### **Check Stage**

Sono stage, previsti nei mesi di Novembre e Dicembre, che hanno come scopo quello di valutare a fine stagione i binomi di interesse in prospettiva della nuova stagione.

I binomi saranno indicati, preferibilmente tra i binomi non utilizzati nella stagione internazionale o binomi di nuova costituzione, dal Selezionatore e/o, previo benessere del Selezionatore, segnalati dai Comitati Regionali.

## PROGRAMMA FUTURE TEAM

### OBBIETTIVI STAGIONALI

- **SELEZIONE E CRESCITA RINFORZI PER TEAM ITALIA**
- **CAMPIONATO ITALIANO ASSOLUTO DI CATEGORIA**

I componenti del Future Team costituiscono un bacino di supporto per l'attività internazionale del Team Italia da cui il Selezionatore potrà attingere per la composizione delle rappresentative nazionali in alcuni concorsi internazionali ufficiali.

In particolare, i componenti del Future Team ritenuti idonei verranno presi in considerazione dal Selezionatore per la convocazione della rappresentativa italiana allo CSIO di Wierden (NED) del 29/05 – 01/06.

In sostituzione dello CSIO Ch/J/YR di Fontainebleau, per i componenti del Future Team verrà valutata la partecipazione ad un CSI con il supporto del Tecnico Federale.

### ATTIVITA'

AREZZO	ITA	TEST EVENT	8/10 MARZO 2019
MANERBIO	ITA	TEST EVENT	29/31 MARZO 2019
GORLA	ITA	CSIO	17-21 APRILE 2019
AREZZO	ITA	CAMPIONATI ITALIANI	05/08 SETTEMBRE 2019

### TEST EVENT

Al fine di visionare i cavalieri del settore giovanile, prima dell'inizio dell'attività internazionale, saranno programmati due Test Event di selezione, in occasione dei quali sarà presente lo staff tecnico federale di riferimento per l'attività giovanile.

La partecipazione ai Test Event è fondamentale per la valutazione dei binomi ai fini della partecipazione all'attività internazionale ufficiale.

1° Test Event	8-10 Marzo 2019	Arezzo
2° Test Event	29-31 Marzo 2019	Manerbio

La partecipazione ai due Test Event è determinante ai fini della selezione dei binomi che prenderanno parte allo CSIO in programma a Gorla Minore il 17-21 Aprile 2019, in particolare i vincitori di ciascun Test Event (sulla base delle classifiche complessive delle due giornate delle categorie Alte con il sistema di attribuzione punti\* di seguito specificato) in ogni fascia, (children, junior, young rider) faranno parte di diritto dei convocati nella squadra che rappresenterà l'Italia allo CSIO di Gorla Minore. Inoltre il 60% dei posti per i convocati a titolo individuale allo CSIO verranno assegnati in base alla classifica effettuata, con il criterio di seguito descritto, sulle gare alte di ciascuno dei due Test Event (30% da Arezzo e 30% da Manerbio; se nel 30% del secondo Test Event sono presenti alcuni binomi già qualificati nel 30% del primo Test Event non si qualificheranno automaticamente i successivi binomi presenti in classifica ma i posti torneranno a disposizione dei Selezionatori per le convocazioni).

*\*SISTEMA di ATTRIBUZIONE dei PUNTI: verranno assegnati ai binomi dei punti d'onore "valore + 1 a scalare" partendo da valore 20 (il primo classificato riceverà 21 punti il secondo 19 a così via fino a 0). La classifica finale sarà data dalla somma dei punti ottenuti in ogni singola gara ALTA di selezione. Il Gran Premio darà un punteggio aumentato del 40 %.*

Inoltre, i vincitori di ciascun Test Event (sulla base delle classifiche complessive delle due giornate delle categorie MEDIE (stilate con lo stesso sistema di attribuzione punti utilizzato per le gare ALTE) in ogni fascia, (children, junior e young rider) faranno parte di diritto dei convocati a titolo individuale allo CSIO di Gorla (con limitazione della partecipazione alle gare BASSE dello CSIO). Nella classifica generale delle categorie medie, ad esclusione di quelle Pony, in caso di ex-aequo a parità di punteggio classifica in base al miglior risultato dell'ultima prova.

### PROGRAMMA TECNICO

Categorie	1° giorno	2° giorno	Formula	MP	3° giorno	Formula	MP
Children ALTA	WU 125	130 400 m/m	a tempo tab. A (PF 3)		GP 130 * 400m/m	Mista (PF 7) solo i migliori 10 del base in barrage	
Junior ALTA	WU 135	140 400 m/m	a tempo tab. A (PF 3)	€ 3.500	GP 140 * 400 m/m	Mista (PF 7.1) solo i migliori 10 del base in barrage	€ 5.500
Y.R. ALTA	WU 140	145 400 m/m	a tempo tab. A (PF 3)	€ 5.000	GP 150 * 400 m/m	Mista (PF 7.1) solo i migliori 10 del base in barrage	€ 10.000
<i>*ordine di partenza dei GP inverso rispetto alla classifica delle categorie a Tempo del Sabato</i>							
Children Media	WU 115	120	a tempo tab. A (PF 3)		125	Mista (PF 7)	
Junior Media	WU 125	130	a tempo tab. A (PF 3)		135	Mista (PF 7)	
Y.R. Media	WU 130	135	a tempo tab. A (PF 3)		140	Mista (PF 7)	



Children Bassa	WU 110	115	a tempo tab. A (PF 3)	120	a fasi consecutive (PF 20 bis)	
Junior Bassa	WU 120	125	a tempo tab. A (PF 3)	130	a fasi consecutive (PF 20 bis)	
Young Rider Bassa	WU 125	130	a tempo tab. A (PF 3)	135	a fasi consecutive (PF 20 bis)	

Quote di Iscrizione

Manifestazione	Monte Premi	Quota di Iscrizione EXTRA
CHILDREN BASSA		€ 150
CHILDREN MEDIA		€ 150
CHILDREN ALTA		€ 150
JUNIOR BASSA		€ 150
JUNIOR MEDIA		€ 150
JUNIOR ALTA	€ 9.000	€ 170+ 1% su MP
YR BASSA		€ 150
YR MEDIA		€ 150
YR ALTA	€15.000	€ 170+ 1% su MP

PRESCRIZIONI PER I CAVALIERI:

- Scuderizzazione obbligatoria (i cavalli partecipanti alle gare ALTE non possono lasciare il luogo del concorso).
- Per i cavalli che partecipano alle categorie Alte visita veterinaria; tale visita è obbligatoria per la partecipazione alle stesse.
- Possibili controlli antidoping per cavalli e cavalieri.
- **Per la partecipazione al Test Event, i cavalieri Children devono attenersi a quanto disposto dalla FEI in materia di limitazione sull'utilizzo delle stinchiere (FEI Jumping Rules Art. 257. 2.5.).**

## PARTECIPAZIONE A CSI IN ITALIA E ALL'ESTERO

Le richieste di autorizzazione alla partecipazione ai CSI, compresi i CSI 1\* e CSI 2\*, dei cavalieri Young Rider, Junior e Children dovranno essere inviate alla Federazione, per l'autorizzazione, anche nel caso di wild card e nel caso in cui il cavaliere abbia ricevuto un invito da parte del Comitato Organizzatore.

Le richieste, per essere prese in considerazione, dovranno obbligatoriamente essere complete dei seguenti dati: nome del cavaliere, numero di patente, numero di telefono, indirizzo e-mail, nome del cavallo, numero di passaporto/ numero certificato Fise, ID Fei, Associazione di appartenenza, nome e numero di telefono dell'istruttore (obbligatorio per i cavalieri minorenni).

---

Si ricorda che le richieste di partecipazione dei cavalieri minorenni devono essere effettuate attraverso la propria Associazione Sportiva con il formale consenso dell'Istruttore.

Per esigenze tecniche del Settore, sarà riservata una "quota giovani" nei concorsi internazionali a 3\* e superiori in Italia ed all'estero, in base alle specifiche dell'apposita delibera del Consiglio Federale, di seguito riportate:

- ✓ CSI 3\* all'estero:  
(di eventuali posti disponibili per i cavalieri italiani)  
50% in base al ranking FEI  
30% a scelta del Team Manager Selezionatore Seniores  
10% riservato a cavalieri U25 a scelta del Team Manager Selezionatore Seniores  
**10% riservato a cavalieri Junior e Young Rider a scelta del Team Manager Selezionatore Giovanile**
- ✓ CSI 3\* in Italia:  
(dei posti disponibili per i cavalieri italiani)  
50% in base alla Computer List Ufficiale FISE  
30% a scelta del Team Manager Selezionatore Seniores  
10% riservato a cavalieri U25 a scelta del Team Manager Selezionatore Seniores  
**10% riservato a cavalieri Junior e Young Rider a scelta del Team Manager Selezionatore Giovanile.**

Resta inteso che qualora non ci fossero Junior e Young Rider disponibili o di livello ritenuto adeguati all'evento, i selezionatori saranno liberi di effettuare le proprie scelte.

## COMPUTER LIST BINOMI DI INTERESSE FEDERALE

Per monitorare l'attività dei cavalieri di interesse federale durante l'attività nazionale ed internazionale verrà elaborata un'apposita Computer List applicando le norme contenute nel "Regolamento Computer List Seniores – Giovanili e Pony" pubblicato sul sito Federale con le seguenti specifiche:

Periodo di riferimento: **risultati degli ultimi 6 mesi.**

- Computer List Binomi **CHILDREN** di interesse Federale: saranno prese in considerazione le categorie da cm. **125** e superiori.
- Computer List Binomi **JUNIORES** di interesse Federale: saranno prese in considerazione, per i concorsi internazionali, le categorie da cm. **135** e superiori, per i concorsi nazionali, le categorie da cm. **140** e superiori.
- Computer List Binomi **YOUNG RIDERS** di interesse Federale: saranno prese in considerazione le categorie da cm. **145** e superiori.



---

## LIBRO 2

### SETTORE PONY – PROGRAMMA “ATTIVITA’ DI VERTICE”

#### STRUTTURA TECNICA

L'attività “di vertice” del Settore Pony sarà gestita dal punto di vista tecnico-sportivo attraverso le seguenti figure:

Direttore Sportivo Discipline Olimpiche

Referente Attività sportiva Salto Ostacoli

Tecnico Selezionatore

Mansioni:

- Selezionatore e Capo Equipe delle Squadre per CSIO e Campionati Europei
- Tecnico Federale in occasione di Test Event, CSIO Giovanili e Campionati Europei
- Selezionatore dei binomi di interesse per stage di progressione tecnica
- Tecnico Federale per gli Stage di progressione tecnica dedicati ai binomi di interesse federale
- Programmazione attività nazionale ed internazionale.
- Attività di “scouting” dei binomi emergenti sul territorio nazionale
- Tecnico Federale per gli Stage di progressione tecnica dedicati ai binomi emergenti con prospettive di inserimento per l'attività internazionale (della stagione in corso e di quella successiva)

Veterinario di Squadra:

Mansioni:

- Controlli veterinari in occasione dei Test Event
- Assistenza veterinaria in occasione degli CSIO
- Assistenza veterinaria in fase di preparazione e partecipazione ai Campionati Europei

## ORGANIZZAZIONE TRASFERTE CSIO E CAMPIONATI EUROPEI

In occasione delle trasferte ufficiali è prevista la presenza delle seguenti figure:

### **Capo Missione:**

Mansioni:

- organizzazione della trasferta
- funzionario amministrativo delegato
- gestione della logistica in loco
- rapporti con il Comitato Organizzatore
- rapporti con gli ufficiali di gara
- rapporti con le rappresentative straniere
- supporto al Capo Equipe

### **Capo Equipe/Tecnico Selezionatore Federale:**

Mansioni:

- selezione e gestione tecnica della squadra
- Tecnico Federale in occasione degli CSIO Giovanili e Campionati Europei

### **Veterinario di Squadra:**

Mansioni:

- assistenza veterinaria ai cavalli della Squadra
- rapporti con i veterinari personali
- rapporti con gli ufficiali veterinari della manifestazione
- supporto veterinario per le scelte tecniche del Capo Equipe

---

## PONY TALENT EQUESTRIAN PROJECT

Il Progetto prevede di identificare i binomi di interesse federale nei quattro livelli di seguito riportati, e per tal via creare movimento virtuoso che spinge dal basso verso l'alto le eccellenze.

- Team Italia Pony
- Future Team Italia Pony
- Talent Team Pony
- Next Generation Team Pony – Regionale

Il Team Italia ricade nelle competenze del Dipartimento Salto Ostacoli mentre il Future Team Italia, il Talent Team e il Next Generation Team sono di competenza del Dipartimento Pony.

### TEAM ITALIA PONY

Il Team Italia Pony è composto, per ciascuna fascia di età, da massimo 10 binomi individuati tramite gli eventi di selezione.

Dopo lo CSIO di Gorla Minore viene redatta una lista composta da un massimo di 10 binomi scelti insindacabilmente dal Selezionatore. Almeno 5 binomi sono individuati tra i partecipanti ai due Test Event e allo CSIO di Gorla.

In ogni momento della stagione è possibile inserire o sostituire binomi a scelta insindacabile del Selezionatore, individuati, preferibilmente, tra i componenti del Future Team Italia.

I binomi del Team Italia Pony avranno i seguenti Benefit:

- diritto di fregiarsi dello stemma del Team e riceveranno l'abbigliamento federale da utilizzare durante le gare di interesse federale e gli stage;
- avranno la prelazione nelle iscrizioni richieste per lo stesso concorso internazionale esclusi quelli della programmazione sportiva federale;
- potranno usufruire degli Stage federali;

### PERMANENZA NEL TEAM

È facoltà insindacabile del Selezionatore escludere o sostituire o reinserire durante la stagione sportiva eventuali binomi che dovessero presentare cali di forma, infortuni o per altri motivi.

---

## REGOLE DI PARTECIPAZIONE AL TEAM

- L'unico referente della Federazione per le convocazioni e durante le rappresentative delle squadre Nazionali è il Selezionatore.  
Solo in sua assenza, durante le gare internazionali Ufficiali, la Federazione può designare in sostituzione un altro Capo Equipe.
- I rapporti sono intrattenuti esclusivamente con gli istruttori indicati dal Presidente dell'Ente di tesseramento;
- Qualsiasi comunicazione ufficiale deve avvenire via e-mail;
- Ogni binomio deve indicare il proprio veterinario di fiducia e autorizzarlo a dialogare con il veterinario federale;
- Il Veterinario Federale può effettuare visite a domicilio su semplice richiesta della Federazione;
- È preferibile che gli Istruttori partecipino agli stage federali dei propri binomi;
- La partecipazione al Team prevede la disponibilità dei binomi alle convocazioni e ritiri per le rappresentative nazionali.

Inoltre, i componenti dei Team sono tenuti a:

- tenere un comportamento corretto e conforme ai principi di lealtà, probità e rettitudine sportiva;
- astenersi da qualsivoglia indebita esternazione lesiva della dignità e del prestigio della Federazione, del suo staff, dei suoi ufficiali di gara e dei suoi organi;
- durante le trasferte internazionali i cavalieri devono essere accompagnati da un genitore o essere affidati, da chi esercita la patria potestà, a una persona di loro fiducia;
- rispettare il "Regolamento delle rappresentative nazionali" e il "Regolamento veterinario" in occasione delle convocazioni ufficiali.

Infine

- lo staff federale non gestisce gli atleti minorenni al di fuori delle sedi di gara;
- ogni variazione rispetto alla convocazione ricevuta così come ogni problema medico e/o veterinario ed eventuali farmaci da assumere o assunti in prossimità di una gara devono essere comunicati tempestivamente, possibilmente in via preventiva, alla Federazione;
- negli eventi federali e nelle rappresentative nazionali i binomi devono indossare e utilizzare il materiale federale e promuovere gli sponsor federali.

## OBIETTIVI STAGIONALI

- **CAMPIONATI EUROPEI GIOVANILI – 14/18 AGOSTO 2019 – STRZEGOM (POL)**
- **FINALE CIRCUITO NATIONS CUP FEI**

Il percorso di preparazione e di selezione per i Campionati Europei sarà determinato dalla partecipazione alle seguenti manifestazioni:

GORLA MINORE	ITA	CSIO P	17/21 APRILE 2019
LAMPRECHTSAHUSEN	AUT	CSIO P	16/19 MAGGIO 2019
HAGEN	GER	CSIO P	11/16 GIUGNO 2019
CERVIA	ITA	CAMPIONATI ITALIANI	5/7 LUGLIO 2019
<b>STRZEGOM</b>	<b>POL</b>	<b>CAMPIONATI EUROPEI</b>	<b>14/18 AGOSTO 2019</b>

Inoltre, tra gli obiettivi principali del Dipartimento Salto Ostacoli, rientra la finale del Circuito FEI Youth Nations Cup ed i relativi CSIO di qualifica.

La scelta di partecipazione ad alcuni dei seguenti CSIO, in aggiunta a quelli individuati nel percorso di avvicinamento ai Campionati Europei (vedi tabella soprastante), verrà valutata dallo Staff Federale in funzione del numero, delle condizioni e della competitività dei pony durante la stagione.

GORLA MINORE	ITA	CSIO P	17/21 APRILE 2019
LAMPRECHTSAHUSEN	AUT	CSIO P	16/19 MAGGIO 2019
WIERDEN	NED	CSIO P	29 MAGGIO / 01 GIUGNO 2019
HAGEN	GER	CSIO P	11/16 GIUGNO 2019
SAMORIN	SVK	CSIO P	01/04 AGOSTO 2019
<b>OPGLABBEEK</b>	<b>BEL</b>	<b>FINALE FEI Youth Nations Cup</b>	<b>26/29 SETTEMBRE 2019</b>

Si specifica che ai fini della selezione delle Squadre il giudizio del Selezionatore sarà assolutamente insindacabile essendo conseguente a valutazioni contingenti relative a:

- la condizione tecnico/atletica generale dei pony e dei cavalieri;
- lo stato di salute dei pony;
- la migliore competitività delle rappresentative;
- il rispetto delle norme previste dal “Regolamento rappresentative nazionali CSIO giovanili”.

---

## CAMPIONATI EUROPEI PONY

### CONVOCAZIONI CAMPIONATI EUROPEI – ISCRIZIONI

Alla scadenza delle iscrizioni nominative (circa 30 giorni prima degli Europei) il Selezionatore definisce la long list composta da un massimo di 10 binomi (lo stesso cavaliere può essere inserito anche con più cavalli, ma sempre nel rispetto del numero massimo di 10 binomi).

Tali binomi, individuati su scelta tecnica insindacabile del Selezionatore, verranno inseriti nelle iscrizioni nominative per i Campionati Europei.

Per tutto il periodo che precede l'appuntamento europeo, i binomi presenti nelle "long list" sono tenuti a concordare la programmazione sportiva del pony di interesse con il Selezionatore; quest'ultimo dovrà inoltre venire costantemente aggiornato circa lo stato di forma e di salute del cavallo (eventuali terapie/trattamenti veterinari dovranno essere concordate con il veterinario di squadra tramite il veterinario curante del cavallo). I binomi di interesse per la fase finale di preparazione ai Campionati Europei potranno essere convocati per un ritiro con il Tecnico Federale che potrà svolgersi anche tramite la partecipazione ad una manifestazione ufficiale.

Nella convocazione del ritiro il Selezionatore indica i componenti + 3 riserve.

Resta inteso che tra i selezionati almeno 5 provengono da coloro che hanno partecipato ai Test Event e/o a qualsiasi CSIO della Stagione giovanile.

In occasione del ritiro sarà presente il veterinario di squadra per monitorare le condizioni dei cavalli convocati.

### CONVOCAZIONI CAMPIONATI EUROPEI – ISCRIZIONI DEFINITIVE

Al termine della fase finale di preparazione ai Campionati Europei, i 5 binomi convocati ed inseriti nelle iscrizioni definitive, verranno selezionati su scelta insindacabile del Selezionatore.

Le tre riserve rimarranno a disposizione, dalla data delle iscrizioni definitive fino al giorno della partenza della squadra, sono tenute a concordare la programmazione sportiva del cavallo di interesse con il Selezionatore.

### ATTIVITA' NAZIONALE

AREZZO	ITA	TEST EVENT	8/10 MARZO 2019
MANERBIO	ITA	TEST EVENT	29/31 MARZO 2019
CERVIA	ITA	CAMPIONATI ITALIANI	05/07 LUGLIO 2019

## TEST EVENT

Al fine di visionare i cavalieri del settore Pony, prima dell'inizio dell'attività internazionale, saranno programmati due Test Event di selezione, in occasione dei quali sarà presente lo staff tecnico federale di riferimento per l'attività Pony

La partecipazione ai Test Event è fondamentale per la valutazione dei binomi ai fini della partecipazione all'attività internazionale ufficiale.

1° Test Event	8-10 Marzo 2019	Arezzo
2° Test Event	29-31 Marzo 2019	Manerbio

La partecipazione ai due Test Event è determinante ai fini della selezione dei binomi che prenderanno parte allo CSIO in programma a Gorla Minore il 17-21 Aprile 2019, in particolare i vincitori di ciascun Test Event (sulla base delle classifiche complessive delle due giornate delle categorie Alte con il sistema di attribuzione punti\* di seguito specificato) faranno parte di diritto dei convocati nella squadra che rappresenterà l'Italia allo CSIO di Gorla Minore. Inoltre il 60% dei posti per i convocati a titolo individuale allo CSIO verranno assegnati in base alla classifica effettuata, con il criterio di seguito descritto, sulle gare alte di ciascuno dei due Test Event (30% da Arezzo e 30% da Manerbio; se nel 30% del secondo Test Event sono presenti alcuni binomi già qualificati nel 30% del primo Test Event non si qualificheranno automaticamente i successivi binomi presenti in classifica ma i posti torneranno a disposizione del Selezionatore per le convocazioni).

*\*SISTEMA di ATTRIBUZIONE dei PUNTI: verranno assegnati ai binomi dei punti d'onore "valore + 1 a scalare" partendo da valore 20 (il primo classificato riceverà 21 punti il secondo 19 a così via fino a 0). La classifica finale sarà data dalla somma dei punti ottenuti in ogni singola gara ALTA di selezione. Il Gran Premio darà un punteggio aumentato del 40 %*

Inoltre, i vincitori di ciascun Test Event (sulla base delle classifiche complessive delle due giornate delle categorie MEDIE (stilate con lo stesso sistema di attribuzione punti utilizzato per le gare ALTE) faranno parte di diritto dei convocati a titolo individuale allo CSIO di Gorla (con limitazione della partecipazione alle gare BASSE dello CSIO).

## PROGRAMMA TECNICO

Categorie	1° giorno	2° giorno	Formula	3° giorno	Formula	MP
Pony ALTA	WU 125	125 375 m/m	A Tempo tab A (PF 3)	GP 130 * 375 m/m	Mista (PF 7)	
Pony Media	WU 120	120	A Tempo tab A (PF 3)	125	Mista (PF 7)	
Pony Bassa	WU 110	115	a tempo tab. A (PF 3)	115	Mista (PF 7)	

*\*ordine di partenza dei GP inverso rispetto alla classifica delle categorie a Tempo del sabato*

Quote di Iscrizione

Manifestazione	Monte Premi	Quota di Iscrizione EXTRA
PONY ALTA		€ 150
PONY BASSA		€ 150
PONY MEDIA		€ 150

PRESCRIZIONI PER I CAVALIERI:

- *Scuderizzazione obbligatoria (i pony partecipanti alle gare ALTE non possono lasciare il luogo del concorso)*
- *Per i pony che partecipano alle categorie Alte visita veterinaria; tale visita è obbligatoria per la partecipazione alle stesse*
- *Misurazioni obbligatorie per i Pony partecipanti alle gare ALTE*
- *Possibili controlli antidoping per pony e cavalieri*
- **Per la partecipazione al Test Event, i cavalieri devono attenersi a quanto disposto dalla FEI in materia di limitazione sull'utilizzo delle stinchiere (FEI Jumping Rules Art. 257. 2.5.)**

## MISURAZIONI PONY

Potranno essere disposte dal Tecnico Selezionatore delle misurazioni dei pony di interesse federale, soprattutto in occasione dei Test Event e del Campionato Italiano Assoluto e, qualora ritenuto opportuno, anche in sedi diverse, in fase di selezione dei componenti delle Squadre Ufficiali.

## CSI IN ITALIA E ALL'ESTRO

Le richieste di partecipazione ai CSI, compresi i CSI 1\* e CSI 2\*, dei binomi Pony dovranno essere inviate alla Federazione, per l'autorizzazione, anche nel caso in cui il cavaliere abbia ricevuto un invito da parte del Comitato Organizzatore.

Le richieste, per essere prese in considerazione, dovranno essere obbligatoriamente presentate dall'Associazione di appartenenza, con il consenso dell'Istruttore e dovranno essere complete dei seguenti dati: nome del cavaliere, numero di patente, numero di telefono, indirizzo e-mail, nome del pony, numero di passaporto/ numero certificato Fise, ID FEI, Associazione di appartenenza, nome e numero di telefono dell'istruttore.



---

## COMPUTER LIST BINOMI DI INTERESSE FEDERALE

Per monitorare l'attività dei cavalieri di interesse federale durante l'attività nazionale ed internazionale verrà elaborata un'apposita Computer List applicando le norme contenute nel "Regolamento Computer List Seniores – Giovanili e Pony" pubblicato sul sito Federale con le seguenti specifiche:

Periodo di riferimento: **risultati degli ultimi 6 mesi.**

- Computer List Binomi **PONY** di interesse Federale: saranno prese in considerazione le categorie da cm. **125** e superiori.

## STAGE

Durante la stagione potranno essere programmati degli stage per binomi di interesse federale individuati dal Selezionatore. Tali stage potranno essere di tre tipologie come di seguito illustrato

### **Stage Collegiale**

Si tratta di un'occasione di team building e crescita, un premio per i migliori cavalieri della stagione agonistica 2018 e/o una verifica per i binomi di interesse per la stagione entrante.

L'intento è di fornire elementi di cultura equestre e personale ai binomi di interesse federale.

### **Training Stage**

Sono stage che si svolgono durante una gara.

L'intento dei Training Stage è quello di fornire ai ragazzi convocati dal Selezionatore, la possibilità di testare in gara soluzioni proposte in occasioni di precedenti stage o affrontare problematiche e valutarne correttivi, nonché commentare la prestazione ottenuta in gara anche con il supporto dei filmati, il tutto senza lo stress da prestazione che si subisce in occasione degli appuntamenti internazionali.

In occasione dei Training Stage è inoltre interesse dello staff federale valutare anche altri binomi, nelle altezze di riferimento di seguito specificate, che intendono sottoporsi all'attenzione del selezionatore in prospettiva dell'attività della stagione 2019 (Young Rider in categorie 140 e superiori, Junior in categorie 135 e superiori, Children in categorie 120 e superiori).

### **Check Stage**

Sono stage, previsti nei mesi di Novembre e Dicembre, che hanno come scopo quello di valutare a fine stagione i binomi di interesse in prospettiva della nuova stagione.

I binomi saranno indicati, preferibilmente tra i binomi non utilizzati nella stagione internazionale o binomi di nuova costituzione, dal Selezionatore e/o, previo benestare del Selezionatore, segnalati dai Comitati Regionali.

---

## ATTIVITA' AGONISTICA NAZIONALE

### LIBRO 3

## CAMPIONATI - CRITERIUM - TROFEI GIOVANILI

### CAMPIONATO ASSOLUTO PONY

#### NORME COMUNI

Nel presente capitolo, quando si parla in generale di Campionati ci si riferisce sia ai Campionati che ai Criterium e ai Trofei (regolamentati nel presente programma) salvo diversa specifica.

Quanto riportato nelle presenti norme comuni si applica a tutti i Campionati.

Si precisa che nei Campionati vengono applicati i Regolamenti Nazionali vigenti, con le eventuali eccezioni riportate nel presente capitolo o nel capitolo specifico di ciascun Campionato/Criterium/Trofeo.

#### VALIDITÀ DEI CAMPIONATI/CRITERIUM/TROFEI

Per l'assegnazione del Titolo devono aver preso parte alla prima prova almeno 5 binomi.

#### PRESCRIZIONI TECNICHE PER LA PARTECIPAZIONE

1. **Qualifiche Campionati Assoluti Children, Junior, Young Rider, Pony e Criterium Junior**  
Per essere ammessi ai Campionati i cavalieri devono obbligatoriamente ottenere le seguenti qualifiche:

**Concorsi Qualificanti:** Concorsi Nazionali da 0\* e superiori – Concorsi Sperimentali - Nazionali Pony  
- Concorsi Internazionali di qualsiasi livello – manifestazioni di interesse federale – Campionati Regionali.

**Young Rider Assoluto:** non più di 4 penalità (percorso base o prima manche) in 2 categorie di **H.145 o superiori** (mista/barrage /due manches/due percorsi/a tempo tab A /fasi consecutive tab A+A) ottenuti in 2 concorsi diversi. Per le categorie a fasi consecutive si considerano le penalità conseguite nell'insieme delle due fasi.

---

**Junior Assoluto:** non più di 4 penalità (percorso base o prima manche) in 2 categorie di **H.135 o superiori** (mista/barrage /due manches/due percorsi/a tempo tab A /fasi consecutive tab A+A) ottenuti in 2 concorsi diversi. Per le categorie a fasi consecutive si considerano le penalità conseguite nell'insieme delle due fasi.

**Children Assoluto:** non più di 4 penalità (percorso base o prima manche) in 2 categorie di **H.125 o superiori** (mista/barrage /due manches/due percorsi/a tempo tab A /fasi consecutive tab A+A) ottenuti in 2 concorsi diversi. Per le categorie a fasi consecutive si considerano le penalità conseguite nell'insieme delle due fasi.

**Pony Assoluto:** Non più di 4 penalità (percorso base o prima manche) in 2 categorie di **H.125 o superiori** (mista/barrage /due manches/due percorsi/a tempo tab A /fasi consecutive tab A+A) ottenuti in 2 concorsi diversi. Per le categorie a fasi consecutive si considerano le penalità conseguite nell'insieme delle due fasi.

**Criterion Junior:** Non più di 4 penalità (percorso base o prima manche) in 2 categorie di **H.130 o superiori** (mista/barrage /due manches/due percorsi/a tempo tab A /fasi consecutive tab A+A) ottenuti in 2 concorsi diversi. Per le categorie a fasi consecutive si considerano le penalità conseguite nell'insieme delle due fasi.

Nota generale:

Le altezze indicate si intendono come altezze minime.

Sono presi in considerazione i risultati conseguiti nei 12 mesi precedenti la data del Campionato.

Le qualifiche dovranno essere attestate tramite la compilazione dei facsimili reperibili in allegato 1 al presente programma:

Allegato 1 A a cura degli istruttori dei cavalieri minorenni;

Allegato 1 B a cura dei cavalieri maggiorenni;

da consegnare il giorno prima dell'inizio della manifestazione alla Segreteria di Concorso.

2. Per essere ammessi ai Campionati Assoluti i cavalieri devono essere di nazionalità italiana e nel caso di doppia nazionalità devono aver optato per rappresentare l'Italia a livello internazionale (con riconoscimento di tale opzione da parte della FEI). I cavalieri inoltre devono essere tesserati alla FISE e pertanto sono esclusi i cavalieri con licenza d'ospite.  
Per essere ammessi ai Criterion, Trofei e ai Campionati Centro Meridionali i cavalieri possono essere di qualsiasi nazionalità purché tesserati FISE quindi sono esclusi i cavalieri con licenza d'ospite.

- 
3. GIOVANISSIMI: i cavalieri giovanissimi a partire dal 9° anno di età possono prendere parte alle manifestazioni nazionali riservate Children fino all'altezza massima di mt. 115.
  4. Un cavaliere può partecipare nell'anno ad un solo Campionato, a seconda della sua qualifica.  
La sola eccezione è concessa ai seguenti Campionati:  
Amazzoni, Militari, Centro Meridionali, Ambassadors, Tecnici e Regionali, la cui partecipazione pertanto non preclude la partecipazione durante lo stesso anno ad altro Campionato (vedi Specifica Sezione sul Programma del Dipartimento Salto Ostacoli Seniores), e del Campionato Pony che può essere disputato anche dai cavalieri partecipanti ai Campionati Juniores o Campionati Children.  
L'eccezione è estesa anche alla partecipazione ai Trofei Emergenti ed Esordienti, i quali non rientrano nella definizione generica di Campionato.
  5. Un cavaliere Junior, Young Rider e Children, qualora l'età lo consenta, può optare per la partecipazione al Campionato della rispettiva categoria superiore, senza perdere la precedente qualifica a livello internazionale/nazionale (Campionati Regionali compresi) e senza che questo pregiudichi il suo ritorno alla categoria precedente per il Campionato Italiano dell'anno successivo (es: un cavaliere di 17 anni può optare per il Campionato Italiano Young Rider e partecipare nello stesso anno al Campionato Europeo Juniores e/o ad altre gare riservate a Juniores. Nell'anno successivo può tornare a partecipare al Campionato Italiano Juniores). E' demandato a ciascun Comitato Regionale di normare la partecipazione per Children, Junior, Young Rider ai rispettivi Campionati Regionali di categoria.
  6. Per le limitazioni relative alla partecipazione degli Istruttori Federali vedi Specifica Sezione sul Programma del Dipartimento Salto Ostacoli Seniores.
  7. Uno stesso cavallo/pony può partecipare a più Campionati, con lo stesso (vedi limitazioni punto 4) o diverso cavaliere, ma solo nel caso in cui gli Eventi si svolgano in date e/o manifestazioni differenti (se ad esempio nella stessa settimana e nella stessa manifestazione si svolgono il Campionato Junior Assoluto ed il Campionato Pony Assoluti, il pony non potrà partecipare ad entrambe le manifestazioni anche se le stesse si svolgono in giornate diverse).  
Ogni cavaliere potrà partecipare al Campionato con un solo cavallo e sempre con lo stesso per tutte le prove.  
Per tutta la durata degli Eventi il cavallo/pony iscritto agli stessi non potrà essere montato da altri che dal cavaliere che lo monterà in gara.

---

## PRESCRIZIONI DI CARATTERE ORGANIZZATIVO

### 1. Scuderizzazione

I cavalli partecipanti ai Campionati dovranno essere scuderizzati, per tutta la durata della manifestazione, nelle scuderie predisposte dal Comitato Organizzatore,

I cavalieri per poter lasciare gli impianti con i propri cavalli prima della fine del Campionato, dovranno richiedere il nulla osta da parte del Presidente di Giuria per il tramite della Segreteria (una manifestazione si intende finita dopo che sia trascorsa un'ora dalla fine dell'ultima categoria del Campionato di riferimento).

### 2. Controlli antidoping, controllo arti e misurazioni

Potranno essere effettuati, in qualsiasi momento, controlli antidoping a cavalli e cavalieri e controllo degli arti dei cavalli.

E' prevista la misurazione di tutti i pony partecipanti ai Campionato Assoluto.

### 3. Visita Veterinaria

I cavalli devono essere presentati alle visite dal proprio cavaliere.

Eventuali eccezioni dovranno essere richieste per iscritto e motivate inviandole al seguente indirizzo e-mail ([rid@fise.it](mailto:rid@fise.it)) non oltre le 24 ore precedenti l'orario previsto per la visita e sono subordinate all'autorizzazione del Team Manager Selezionatore del Settore Giovanile.

È prevista, prima dell'inizio delle gare (prima della familiarizzazione di riferimento), la visita veterinaria per i cavalli partecipanti a tutti i Campionati Italiani Assoluti. Inoltre, è prevista un'ulteriore visita veterinaria tra la seconda e la terza prova, di norma durante il giorno di riposo, per i cavalli finalisti dei Campionati Assoluti.

In aggiunta al Veterinario di Servizio, incaricato dal Comitato Organizzatore, la FISE potrà nominare un proprio Veterinario Delegato, le cui spese saranno a carico della stessa, con competenza esclusiva sulle visite veterinarie.

### 4. Cavalli non partiti in una prova

Un cavallo non partito in una prova del Campionato verrà escluso dal Campionato stesso e non potrà prendere parte alle successive prove neanche a titolo di partecipazione singola.

**5. Binomi eliminati**

Un binomio eliminato o ritirato in una qualsiasi delle prove di Campionato Assoluto, potrà prendere parte ad una prova successiva, con l'esclusione della terza prova, partecipando alla classifica della sola categoria di giornata e non più alla classifica finale del Campionato Assoluto. Inoltre il binomio eliminato nella terza prova di campionato non potrà rientrare nella classifica finale.

**6. Premiazioni di categoria dei Campionati Assoluti di categoria**

Le premiazioni di categoria sono a cura e a carico del Comitato Organizzatore.

Saranno chiamati in premiazione i primi 10 classificati, qualora il numero dei partenti sia inferiore a 33, saranno premiati in numero proporzionalmente inferiore in base alla tabella Fise della ripartizione dei premi.

**7. Premiazioni Finali di Campionato**

Le premiazioni delle Finali sono a cura del Comitato Organizzatore e a carico della Fise.

Campionati Assoluti di categoria: Saranno chiamati in premiazione i primi 10 classificati. Ai primi tre cavalieri classificati saranno consegnate le tre medaglie. Coccarde FISE ai primi 10 classificati.

Il vincitore dovrà fregiarsi dello scudetto tricolore dal momento della vittoria alla successiva assegnazione del titolo.

Criterium e Trofei: Saranno chiamati in premiazione i primi 10 classificati. Ai primi tre cavalieri classificati saranno consegnate le tre Targhe.

**8. Istruttori**

Ciascun cavaliere minorenni dovrà essere obbligatoriamente accompagnato dal proprio istruttore, il cui nominativo dovrà essere indicato all'atto dell'iscrizione. Qualora l'istruttore non possa essere presente alle gare, dovrà essere indicato il nominativo di un altro istruttore federale opportunamente delegato dall'istruttore titolare.

Gli Istruttori degli allievi dei primi tre classificati di ciascun Campionato/Criterium/Trofeo (Classifica Finale) dovranno accompagnare in premiazione i propri allievi in tenuta adeguata alla cerimonia.

---

## NOTE GENERALI

### 1. Programmi

La Federazione si riserva di autorizzare l'eventuale richiesta di programmazione di un massimo di 4 categorie aggiunte ai Comitati Organizzatori interessati alle manifestazioni di interesse federale.

Deve essere comunque garantita la priorità di iscrizione ai binomi partecipanti alle gare di interesse federale.

La stesura dei programmi delle manifestazioni dovrà essere concordata tra il Comitato Organizzatore e il Dipartimento Salto Ostacoli e dallo stesso formalmente approvata.

### 2. Monte premi

Il monte premi erogato dal Comitato Organizzatore e riportato nei vari Campionati, sia per quel che riguarda il monte premi delle singole prove che per quel che riguarda il monte premi finale, è espresso **al lordo** delle ritenute fiscali di legge. L'eventuale monte premi erogato dal MPAAF sarà al lordo delle ritenute di legge. Le quote di monte premi non assegnate saranno incamerate dal Comitato Organizzatore o dall'Ente erogante.

### 3. Quote di Spettanza FISE

Il Comitato Organizzatore dovrà corrispondere alla Federazione la quota di spettanza sulle iscrizioni ai Campionati e sulle iscrizioni alle eventuali categorie aggiunte.

### 4. Giuria e Direttore di Campo

La F.I.S.E. nominerà per i Campionati Italiani il Presidente di Giuria, i componenti della Giuria, gli Steward ed il Direttore di Campo. Le spese per i componenti della Giuria, per gli Steward e per il Direttore di Campo saranno a carico dei Comitati Organizzatori, le spese per il Presidente di Giuria saranno a carico della FISE.

### 5. Delegato FISE

La FISE potrà nominare per i Campionati Italiani un Delegato FISE (per le competenze vedi Regolamento Generale. Le spese per il Delegato FISE saranno a carico della FISE;

### 6. Regolamenti

Per quanto non specificato nel presente documento, si deve fare riferimento al Regolamento Generale, al Regolamento Nazionale Salto Ostacoli e Regolamento Nazionale Pony, in vigore e ai documenti "Manifestazioni Federali 2019", "Requisiti per organizzare manifestazioni federali 2019" e "Condizioni e prescrizioni per i Comitati Organizzatori richiedenti assegnazione delle manifestazioni di interesse federale 2019" sottoscritti dai Comitati Organizzatori all'atto dell'assegnazione della manifestazione.

## REGOLAMENTO CAMPIONATI ITALIANI ASSOLUTI GIOVANILI

NON è prevista Warm Up – FAMILIARIZZAZIONE: Sarà consentito l'ingresso in campo gara senza l'effettuazione di salti.

<p><b>1<sup>a</sup> prova</b></p> <p><b>YOUNG RIDERS JUNIORES</b></p>	<p><b><u>Categoria a tempo - Tab- C</u></b></p> <p>L'ordine di partenza sarà ad estrazione con un numero progressivo.</p> <p>Alla fine della prova i tempi riportati saranno moltiplicati per il coefficiente 0.50.</p> <p>Al concorrente che dopo questa operazione avrà il minor tempo verrà attribuito un punteggio pari a zero.</p> <p>Ai concorrenti che seguono verranno attribuiti tanti punti negativi (penalità) quanto è la differenza tra il loro tempo e quello del concorrente primo classificato.</p> <p>Un concorrente eliminato o ritirato riceverà gli stessi punti negativi dell'ultimo classificato aumentati di 20.</p>
<p><b>1<sup>a</sup> prova</b></p> <p><b>CHILDREN</b></p>	<p><b><u>Categoria a tempo Tab. A</u></b></p> <p>L'ordine di partenza sarà ad estrazione con un numero progressivo.</p> <p>Ad un concorrente eventualmente eliminato o ritirato nella prima prova, saranno attribuite le penalità del più penalizzato nella stessa aumentate di 20.</p>

### **La normativa relativa alla seconda e terza prova è comune a tutti i Campionati**

Tutti i cavalieri prenderanno parte alla seconda prova

<p><b>2<sup>a</sup> prova</b></p> <p><b>YOUNG RIDERS JUNIORES CHILDREN</b></p>	<p><b><u>Categoria a due percorsi - Tab. A ( Tipo Coppa delle Nazioni)</u></b></p> <p>L'ordine di partenza del primo percorso sarà inverso alla classifica dopo la prima prova. In caso di ex aequo l'ordine di partenza verrà riferito all'ordine di ingresso della prima prova.</p> <p>L'ordine di partenza del 2° percorso sarà lo stesso del 1° percorso.</p> <p>Al 2° percorso saranno ammessi tutti i partenti del primo percorso.</p> <p>Gli eliminati ed i ritirati nel 1° e/o nel 2° percorso riceveranno le stesse penalità del più penalizzato del percorso di riferimento aumentate di 20.</p>
--	--

Tra la seconda e la terza prova è di norma previsto un giorno di riposo durante il quale sarà effettuata una Visita Veterinaria per i cavalli finalisti di ciascun Campionato.



**A tale visita dovranno partecipare anche le prime tre riserve di ciascun Campionato.**

L'accesso alla 3<sup>a</sup> Prova sarà limitato ai migliori binomi classificatisi dopo la 2<sup>a</sup> prova, eliminati o ritirati in una qualsiasi delle prime due prove esclusi (per il numero dei binomi qualificati fare riferimento al regolamento specifico di ciascun Campionato). In caso di ex aequo, classifica il miglior piazzamento conseguito nella 2<sup>a</sup> prova (somma delle penalità e dei tempi dei due percorsi).

<b>3<sup>a</sup> prova</b>	<b><u>Categoria a due manches su percorsi diversi - Tab. A</u></b>
<b>YOUNG RIDERS</b>	L'ordine di partenza della terza prova sarà secondo l'ordine inverso della classifica provvisoria riferita alle prime due prove. In caso di ex aequo l'ordine di partenza verrà riferito all'ordine di ingresso della seconda prova.
<b>JUNIORES</b>	L'ordine di partenza della 2 <sup>a</sup> manche sarà secondo l'ordine inverso della classifica provvisoria riferita alle prime due prove più la prima manche. In caso di ex aequo l'ordine di partenza verrà riferito all'ordine di ingresso della 1 <sup>a</sup> manche.
<b>CHILDREN</b>	Un concorrente eliminato o ritirato nella prima manche non è ammesso a disputare la seconda manche né rientrerà nella classifica finale.

#### **CLASSIFICA DELLA 1<sup>a</sup>, 2<sup>a</sup> e 3<sup>a</sup> PROVA**

Ai soli fini dell'assegnazione dell'eventuale montepremi e/o degli eventuali premi in oggetto della categoria, saranno considerate per la 1<sup>a</sup> prova TAB.A le penalità e i tempi, per la 1<sup>a</sup> prova TAB.C i tempi, per la 2<sup>a</sup> e 3<sup>a</sup> prova, la somma delle penalità dei due percorsi o manches, in caso di parità sarà determinante la somma dei tempi dei due percorsi o manches.

#### **CLASSIFICA FINALE**

La somma delle penalità delle tre prove determinerà la classifica finale.

In caso di parità di penalità verrà disputato un barrage a tempo per determinare i primi tre classificati. Tale barrage si effettuerà su un percorso di 6 ostacoli delle medesime dimensioni ricavati dalla prima e dalla seconda manche.

Prima verrà effettuato l'eventuale barrage per l'assegnazione del terzo posto, poi per l'assegnazione del secondo posto e infine per l'assegnazione del primo posto.

Gli eliminati o ritirati in una o più prove di Campionato non rientreranno nella Classifica Finale.

**E' prevista una cerimonia di premiazione per la classifica di categoria della 1<sup>a</sup>, 2<sup>a</sup> e 3<sup>a</sup> prova e, al termine della 3<sup>a</sup> prova, la cerimonia per la classifica finale di Campionato.**

## CAMPIONATO ITALIANO YOUNG RIDERS ASSOLUTO

Ad integrazione di quanto previsto dalle norme comuni si specifica quanto segue:

Località		AREZZO
Date		05-08 SETTEMBRE 2019
Direttore di Campo		
Monte premi	Finale	<b>€15. 000</b>
	1^ prova	<b>Premi in oggetto messi in palio dal Comitato Organizzatore</b>
	2^ prova	<b>Premi in oggetto messi in palio dal Comitato Organizzatore</b>
	3^ prova	<b>Premi in oggetto messi in palio dal Comitato Organizzatore</b>
Iscrizione e Scuderizzazione forfettaria		<b>€ 275</b>
Totale montepremi <b>lordo</b> da parte del Comitato Organizzatore		<b>€15. 000</b>

### Ripartizione integrale dei Premi per la Classifica Finale del Campionato, espressa in percentuale:

1°	2°	3°	4°	5°	6°	7°	8°	9°	10°	dall'11° al 20°
22	16	12	9	6	4	4	4	4	4	1.50

Sul montepremi erogato dal Comitato Organizzatore non verrà riservata alcuna quota per i cavalli italiani.

### QUALIFICAZIONI PER LA PARTECIPAZIONE

Per essere ammessi ai Campionati i cavalieri devono obbligatoriamente ottenere le qualifiche stabilite nel presente documento.

Calendario delle Gare

Il Programma specifico verrà definito in accordo con il Comitato Organizzatore e diffuso successivamente.

### CARATTERISTICHE TECNICHE

<b>1^ prova</b> categoria a tempo tab. C	Possono essere inserite massimo 3 combinazioni (con massimo una doppia gabbia. In presenza di una doppia o tripla gabbia al massimo un'altra gabbia) - n. ostacoli 12 - altezza massima 1.45, eventuale riviera (max mt.4.00).
--	---

Tutti i cavalieri prenderanno parte alla seconda prova

<b>2^ prova</b> categoria a due percorsi - tab. A	Possono essere inserite massimo 3 combinazioni (con massimo una doppia gabbia. In presenza di una doppia o tripla gabbia al massimo un'altra gabbia) - n. ostacoli 12 - altezza massima 1.50, velocità 400 mt/min. eventuale riviera (max mt.4.00).
---	--

Tra la seconda e la terza prova è previsto un giorno di riposo durante il quale sarà effettuata una Visita Veterinaria per i cavalli finalisti dei Campionati (comprese le prime 3 riserve).

Sono ammessi alla 3<sup>a</sup> Prova il primo 50% dei classificati dopo le prime 2 prove (e comunque un numero non inferiore a 20, eliminati e ritirati esclusi). In caso di rinuncia di uno o più binomi fino alle 2 ore precedenti l'inizio della terza prova, subentreranno i successivi in classifica (fino al 23° classificato).

<p><b>3<sup>a</sup> prova</b></p> <p>Categoria a due manches su percorsi diversi- tab A</p>	<p>1° percorso- possono essere inserite 3 combinazioni (con massimo una doppia gabbia. In presenza di una doppia o tripla gabbia al massimo un'altra gabbia) -n. ostacoli 12/13 - altezza massima 1.50, velocità 400 mt/min. eventuale riviera (max mt. 4.00).</p> <p>2° percorso – possono essere inserite 2 gabbie o 1 doppia gabbia, eventuale riviera (max mt.4.00) – n. ostacoli 8/10 - altezza massima 1.50, velocità 400 mt/min.</p>
---	---

## CAMPIONATO ITALIANO JUNIORES ASSOLUTO

Ad integrazione di quanto previsto dalle norme comuni si specifica quanto segue:

Località		AREZZO
Date		05-08 SETTEMBRE 2019
Direttore di Campo		
Monte premi	Finale	<b>€ 15.000</b>
	1 <sup>a</sup> prova	<b>Premi in oggetto messi in palio dal Comitato Organizzatore</b>
	2 <sup>a</sup> prova	<b>Premi in oggetto messi in palio dal Comitato Organizzatore</b>
	3 <sup>a</sup> prova	<b>Premi in oggetto messi in palio dal Comitato Organizzatore</b>
Iscrizione e Scuderizzazione forfettaria		<b>€ 275</b>
Totale montepremi <b>lordo</b> da parte del Comitato Organizzatore		<b>€15.000</b>

**Ripartizione integrale dei Premi per la Classifica Finale del Campionato, espressa in percentuale:**

1°	2°	3°	4°	5°	6°	7°	8°	9°	10°	dall'11° al 20°
22	16	12	9	6	4	4	4	4	4	1.50

Sul montepremi erogato dal Comitato Organizzatore non verrà riservata alcuna quota per i cavalli italiani.

### QUALIFICAZIONI PER LA PARTECIPAZIONE

Per essere ammessi ai Campionati i cavalieri devono obbligatoriamente ottenere le qualifiche stabilite nel presente documento.

Calendario delle Gare

Il Programma specifico verrà definito in accordo con il Comitato Organizzatore e diffuso successivamente.

### **CARATTERISTICHE TECNICHE**

<b>1<sup>a</sup> prova</b> categoria a tempo tab. C	Possono essere inserite massimo 3 combinazioni (con massimo una doppia gabbia. In presenza di una doppia o tripla gabbia al massimo un'altra gabbia) - n. ostacoli 12 - altezza massima 1.40, eventuale riviera (max mt.4,00).
---	--

Tutti i cavalieri prenderanno parte alla seconda prova

<b>2<sup>a</sup> prova</b> categoria a due percorsi	Possono essere inserite massimo 3 combinazioni (con massimo una doppia gabbia. In presenza di una doppia o tripla gabbia al massimo un'altra gabbia) - n. ostacoli 12 - altezza massima 1.40, velocità 375 mt/min. eventuale riviera (max mt.4,00).
---	---

Tra la seconda e la terza prova è previsto un giorno di riposo durante il quale sarà effettuata una Visita Veterinaria per i cavalli finalisti dei Campionati (comprese le prime 3 riserve).

Sono ammessi alla 3<sup>a</sup> Prova il primo 50% dei classificati dopo le prime 2 prove (e comunque un numero non inferiore a 20, eliminati e ritirati esclusi). In caso di rinuncia di uno o più binomi fino alle 2 ore precedenti l'inizio della terza prova, subentreranno i successivi in classifica (fino al 23° classificato).

<b>3<sup>a</sup> prova</b> categoria a due manches su percorsi diversi- tab A	1° percorso- possono essere inserite 3 combinazioni (con massimo una doppia gabbia. In presenza di una doppia o tripla gabbia al massimo un'altra gabbia) -n. ostacoli 12/13 - altezza massima 1.40, velocità 375 mt/min. eventuale riviera (max mt.4.00). 2° percorso – possono essere inserite 2 gabbie o 1 doppia gabbia, eventuale riviera (max mt.4.00) – n. ostacoli 8/9 - altezza massima 1.40, velocità 375mt/min.
--	---

## CAMPIONATO ITALIANO CHILDREN ASSOLUTO

(1° grado e 2° grado – solo cavalli)

Ad integrazione di quanto previsto dalle norme comuni si specifica quanto segue:

Località		AREZZO
Date		05-08 SETTEMBRE 2019
Direttore di Campo		
Monte premi	Finale	<b>Premi in oggetto messi in palio dal Comitato Organizzatore</b>
	1^ prova	<b>Premi in oggetto messi in palio dal Comitato Organizzatore</b>
	2^ prova	<b>Premi in oggetto messi in palio dal Comitato Organizzatore</b>
	3^ prova	<b>Premi in oggetto messi in palio dal Comitato Organizzatore</b>
Iscrizione e Scuderizzazione forfetaria		<b>€ 150</b>

### QUALIFICAZIONI PER LA PARTECIPAZIONE

Al Campionato potranno accedere Children con patente di 1° grado e 2° grado. **E' esclusa la partecipazione con Pony.**

Per essere ammessi ai Campionati i cavalieri devono obbligatoriamente ottenere le qualifiche stabilite nel presente documento.

Calendario delle Gare

Il Programma specifico verrà definito in accordo con il Comitato Organizzatore e diffuso successivamente.

### **CARATTERISTICHE TECNICHE**

<b>1^ prova</b> categoria a tempo tab. A	Possono essere inserite massimo 3 combinazioni (con massimo una doppia gabbia. In presenza di una doppia o tripla gabbia al massimo un'altra gabbia) - n. ostacoli 12 - altezza massima 1.25, velocità 375 mt/min. eventuale riviera a fosso (larghezza max mt.2.50).
--	--

Tutti i cavalieri prenderanno parte alla seconda prova

<b>2<sup>a</sup> prova</b> categoria a due percorsi tab. A	Possono essere inserite massimo 3 combinazioni (con massimo una doppia gabbia. In presenza di una doppia o tripla gabbia al massimo un'altra gabbia) - n. ostacoli 12 - altezza massima 1.25, velocità 375 mt/min. Eventuale riviera a fosso (larghezza max mt.2.50).
--	---

Tra la seconda e la terza prova è previsto un giorno di riposo durante il quale sarà effettuata una Visita Veterinaria per i cavalli finalisti dei Campionati (comprese le prime 3 riserve).

Sono ammessi alla 3<sup>a</sup> Prova il primo 50% dei classificati dopo le prime 2 prove (e comunque un numero non inferiore a 20, eliminati e ritirati esclusi). In caso di rinuncia di uno o più binomi fino alle 2 ore precedenti l'inizio della terza prova, subentreranno i successivi in classifica (fino al 23° classificato).

<b>3<sup>a</sup> prova</b> categoria a due manches su percorsi diversi- tab A	1° percorso- possono essere inserite 3 combinazioni (con massimo una doppia gabbia. In presenza di una doppia o tripla gabbia al massimo un'altra gabbia) -n. ostacoli 12/13 - altezza massima 1.30, velocità 375 mt/min. eventuale riviera a fosso (larghezza max mt.2.50). 2° percorso – possono essere inserite 2 gabbie o 1 doppia gabbia – n. ostacoli 8/9 - altezza massima 1.30, velocità 375 mt/min. eventuale riviera a fosso (larghezza max mt.2.50).
--	--

## REGOLAMENTO CAMPIONATO ITALIANO ASSOLUTO PONY

Nella giornata precedente la prima prova è previsto un Warm Up con possibilità di effettuare salti

Località		CERVIA
Date		05/07 LUGLIO 2019
Direttore di Campo		
Monte premi	Finale	<b>Premi in oggetto messi in palio dal Comitato Organizzatore</b>
	1 <sup>a</sup> prova	<b>Premi in oggetto messi in palio dal Comitato Organizzatore</b>
	2 <sup>a</sup> prova	<b>Premi in oggetto messi in palio dal Comitato Organizzatore</b>
Iscrizione e Scuderizzazione forfetaria		<b>€ 160</b>

### QUALIFICAZIONI PER LA PARTECIPAZIONE

Riservato a juniores che montano pony con patente di 1° grado o superiore. Età massima 16 anni (sino al 31 dicembre del 16° anno).

Per essere ammessi ai Campionati i cavalieri devono obbligatoriamente ottenere le qualifiche stabilite nelle prescrizioni comuni del presente documento.

Calendario delle Gare

Il Programma specifico verrà definito in accordo con il Comitato Organizzatore e diffuso successivamente.

### SVOLGIMENTO

1 <sup>a</sup> prova	<p><b><u>Categoria a tempo Tab. A</u></b></p> <p>L'ordine di partenza sarà ad estrazione con un numero progressivo.</p> <p>Ad un concorrente eventualmente eliminato o ritirato nella prima prova, saranno attribuite le penalità del più penalizzato nella stessa aumentate di 20.</p>
----------------------	---

Tutti i cavalieri sono ammessi a prendere parte alla seconda prova

2 <sup>a</sup> prova	<p><b><u>Categoria a due manches su percorsi diversi - Tab. A</u></b></p> <p>L'ordine di partenza della seconda prova sarà secondo l'ordine inverso della classifica provvisoria riferita alla prima prova. In caso di ex aequo l'ordine di partenza verrà riferito all'ordine di ingresso della prima prova.</p> <p>L'ordine di partenza della 2<sup>a</sup> manche sarà secondo l'ordine inverso della classifica provvisoria riferita alla prima prova più la prima manche. In caso di ex aequo l'ordine di partenza verrà riferito all'ordine di ingresso della 1<sup>a</sup> manche.</p> <p>Un concorrente eliminato o ritirato nella prima manche non è ammesso a disputare la seconda manche né rientrerà nella classifica finale.</p>
----------------------	---



### CLASSIFICA DELLA 1<sup>A</sup> e 2<sup>A</sup> PROVA

Ai soli fini dell'assegnazione dell'eventuale montepremi e/o degli eventuali premi in oggetto della categoria, saranno considerate per la 1<sup>a</sup> prova TAB.A le penalità e i tempi, per la 2<sup>a</sup> prova, la somma delle penalità dei due percorsi o manches, in caso di parità sarà determinante la somma dei tempi dei due percorsi o manches.

### CLASSIFICA FINALE

La somma delle penalità delle due prove determinerà la classifica finale.

In caso di parità di penalità verrà disputato un barrage a tempo per determinare i primi tre classificati. Tale barrage si effettuerà su un percorso di 6 ostacoli delle medesime dimensioni ricavati dalla prima e dalla seconda manche.

Prima verrà effettuato l'eventuale barrage per l'assegnazione del terzo posto, poi per l'assegnazione del secondo posto e infine per l'assegnazione del primo posto.

Gli eliminati o ritirati in una o più prove di Campionato non rientreranno nella Classifica Finale.

**È prevista una cerimonia di premiazione per la classifica di categoria della 1<sup>a</sup> e 2<sup>a</sup> prova e, al termine della 2<sup>a</sup> prova, la cerimonia per la classifica finale di Campionato.**

### CARATTERISTICHE TECNICHE

<b>1<sup>a</sup> prova</b> categoria a tempo tab. A	Percorso di massimo 12 ostacoli di altezza massima mt. 1,30 e di larghezza massima mt. 1,40; una gabbia e una doppia gabbia o tre gabbie. Eventuale riviera: lunghezza massima mt. 3,30. Velocità 350 mt./m.
<b>2<sup>a</sup> prova</b> categoria a due manches su percorsi diversi tab A	<ul style="list-style-type: none"> <li>➤ <b>Prima manche:</b> 10/12 ostacoli di altezza massima 1,35 e di larghezza massima 1,45; una gabbia e una doppia gabbia o tre gabbie. Fosso e eventuale riviera di lunghezza massima mt. 3,30 Velocità 350 mt./m.</li> <li>➤ <b>Seconda manche:</b> 8/10 ostacoli di altezza massima 1,35 e di larghezza massima 1,40/1,45; due gabbie o una doppia gabbia. Fosso e/o riviera di lunghezza massima mt. 3,30. Velocità 350 mt./m.</li> </ul>

---

## REGOLAMENTO CRITERIUM YOUNG RIDER, CHILDREN E JUNIOR TROFEI YOUNG RIDER, JUNIOR, CHILDREN

NON è prevista Warm Up – FAMILIARIZZAZIONE: Sarà consentito l'ingresso in campo gara senza l'effettuazione di salti.

### Formula di gara

**CATEGORIA A TRE MANCHES A BARRAGE TAB. A – su tre giornate di gara**

#### Prima Giornata

##### **Prima Manche**

Ordine di partenza: a sorteggio

Tutti i cavalli (eliminati e ritirati esclusi) che hanno portato a termine il percorso sono ammessi in seconda giornata.

#### Seconda Giornata

##### **Seconda Manche**

Ordine di partenza: inverso alla classifica provvisoria dopo la prima manche determinata sulla base delle penalità e del tempo riportate nella stessa.

Al termine della seconda manche il primo **50%** (e comunque un numero non inferiore a 20, eliminati e ritirati esclusi) dei binomi classificati sulla base della somma delle sole penalità delle 2 manches e quindi ex aequo compresi, accederà alla terza manche.

#### Terza Giornata

##### **Terza Manche**

Ordine di partenza: inverso alla classifica provvisoria dopo la seconda manche, determinata sulla base della somma delle penalità e dei tempi riportati nelle prime 2 manches.

##### **Barrage**

Al termine della 3° manche in caso di parità di penalità, per i soli primi 3 posti, barrage a tempo su percorso ridotto con ostacoli eventualmente alzati e/o allargati.

Prima verrà effettuato l'eventuale barrage per l'assegnazione del terzo posto, poi per l'assegnazione del secondo posto e infine per l'assegnazione del primo posto.

---

## CLASSIFICA

La classifica è data dalla somma delle penalità delle tre manches.

In caso di parità di penalità per i soli primi 3 posti, barrage a tempo e, in caso di ulteriore parità vale il risultato conseguito nella 3<sup>a</sup> manche e a seguire nella 2<sup>a</sup> manche.

Per i non ammessi al barrage vale la somma delle penalità e dei tempi delle 3 manches.

**Ripartizione integrale dei Premi in denaro, laddove previsti, per la Classifica Finale del Criterium/Trofeo, espressa in percentuale:**

1°	2°	3°	4°	5°	6°	7°	8°	9°	10°	dall'11° al 20°
22	16	12	9	6	4	4	4	4	4	1.50

Sul montepremi erogato dal Comitato Organizzatore non verrà riservata alcuna quota per i cavalli italiani.

Calendario delle Gare

Il Programma specifico di ciascun Criterium e Trofeo verrà definito in accordo con il Comitato Organizzatore e diffuso successivamente.

## CRITERIUM YOUNG RIDERS

(1° grado e 2° grado)

Ad integrazione di quanto previsto dalle norme comuni si specifica quanto segue:

Località	AREZZO
Date	05-08 SETTEMBRE 2019
Direttore di Campo	
Iscrizione e Scuderizzazione forfettaria	<b>€ 250</b>
Totale montepremi <b>lordo</b> da parte del Comitato Organizzatore	<b>€ 6.000</b>

### CATEGORIA A TRE MANCHES A BARRAGE TAB. A – su tre giornate di gara

**Velocità mt 375 al minuto**

**PRIMA MANCHE:** si svolgerà su un percorso di 12 ostacoli di altezza **130** e larghezza **150** Vel. 375

**SECONDA MANCHE:** si svolgerà su un percorso di 12 ostacoli di altezza **135** e larghezza **155** Vel. 375

**TERZA MANCHE:** si svolgerà su un percorso di 12 ostacoli di altezza **135** e larghezza **155** Vel. 375

**EVENTUALE BARRAGE:** si svolgerà percorso ridotto con ostacoli eventualmente alzati e/o allargati.

### CARATTERISTICHE TECNICHE

Possono essere inserite un massimo di 3 combinazioni (con massimo una doppia gabbia. In presenza di una doppia o tripla gabbia al massimo un'altra gabbia). Eventuale riviera e/o fosso max mt. **380**



Federazione  
Italiana  
Sport  
Equestri

---

## TROFEO YOUNG RIDERS

(1° grado)

Ad integrazione di quanto previsto dalle norme comuni si specifica quanto segue:

Località	AREZZO
Date	05-08 SETTEMBRE 2019
Direttore di Campo	
Iscrizione e Scuderizzazione forfetaria	<b>€ 225</b>
Totale montepremi <b>lordo</b> da parte del Comitato Organizzatore	<b>€ 4.000</b>

### **CATEGORIA A TRE MANCHES A BARRAGE TAB. A – su tre giornate di gara**

**Velocità mt 350 al minuto**

**PRIMA MANCHE:** si svolgerà su un percorso di 12 ostacoli di altezza **120** e larghezza **140** Vel. 350

**SECONDA MANCHE:** si svolgerà su un percorso di 12 ostacoli di altezza **125** e larghezza **145** Vel. 350

**TERZA MANCHE:** si svolgerà su un percorso di 12 ostacoli di altezza **125** e larghezza **145** Vel. 350

**EVENTUALE BARRAGE:** si svolgerà percorso ridotto con ostacoli eventualmente alzati e/o allargati.

### **CARATTERISTICHE TECNICHE**

Possono essere inserite un massimo di 3 combinazioni (con massimo una doppia gabbia. In presenza di una doppia o tripla gabbia al massimo un'altra gabbia). Eventuale riviera e/o fosso max mt. **360**

## TROFEO BREVETTI YOUNG RIDERS

(Brevetto)

Ad integrazione di quanto previsto dalle norme comuni si specifica quanto segue:

Località	AREZZO
Date	05-08 SETTEMBRE 2019
Direttore di Campo	
Iscrizione e Scuderizzazione forfetaria	<b>€ 150</b>
<b>Premi in oggetto messi in palio dal Comitato Organizzatore</b>	

Al Trofeo potranno partecipare i cavalieri Young Riders con patente Brevetto.

### **CATEGORIA A TRE MANCHES A BARRAGE TAB. A – su tre giornate di gara**

**Velocità mt 350 al minuto**

**PRIMA MANCHE:** si svolgerà su un percorso di 12 ostacoli di altezza **110** e larghezza **120** Vel. 350.

**SECONDA MANCHE:** si svolgerà su un percorso di 12 ostacoli di altezza **110** e larghezza **120** Vel. 350

**TERZA MANCHE:** si svolgerà su un percorso di 12 ostacoli di altezza **115** e larghezza **125** Vel. 350

**EVENTUALE BARRAGE:** si svolgerà percorso ridotto con ostacoli eventualmente alzati e/o allargati.

### **CARATTERISTICHE TECNICHE**

Possono essere inserite un massimo di 3 combinazioni (due gabbie o una doppia gabbia) eventuale fosso.

## CRITERIUM JUNIORES

(1° grado e 2° grado)

Ad integrazione di quanto previsto dalle norme comuni si specifica quanto segue:

Località	AREZZO
Date	05-08 SETTEMBRE 2019
Direttore di Campo	
Iscrizione e Scuderizzazione forfettaria	<b>€ 250</b>
Totale montepremi <b>lordo</b> da parte del Comitato Organizzatore	<b>€ 6.000</b>

**Ripartizione integrale dei Premi per la Classifica Finale del Campionato, espressa in percentuale:**

1°	2°	3°	4°	5°	6°	7°	8°	9°	10°	dall'11° al 20°
22	16	12	9	6	4	4	4	4	4	1.50

Sul montepremi erogato dal Comitato Organizzatore non verrà riservata alcuna quota per i cavalli italiani.

### QUALIFICAZIONI PER LA PARTECIPAZIONE

Per essere ammessi ai Campionati i cavalieri devono obbligatoriamente ottenere le qualifiche stabilite nel presente documento.

Calendario delle Gare

Il Programma specifico verrà definito in accordo con il Comitato Organizzatore e diffuso successivamente.

### **CATEGORIA A TRE MANCHES A BARRAGE TAB. A – su tre giornate di gara**

**Velocità mt 350 al minuto**

**PRIMA MANCHE:** si svolgerà su un percorso di 12 ostacoli di altezza **125** e larghezza **145** Vel. 350

**SECONDA MANCHE:** si svolgerà su un percorso di 12 ostacoli di altezza **130** e larghezza **150** Vel. 350

**TERZA MANCHE:** si svolgerà su un percorso di 12 ostacoli di altezza massima 1.30, massimo n° 4 salti di h 1.35. Fosso o eventuale riviera – possono essere inserite tre gabbie semplici o una gabbia e una doppia gabbia. velocità 350 mt/min.

**EVENTUALE BARRAGE:** si svolgerà percorso ridotto con ostacoli eventualmente alzati e/o allargati.

## TROFEO JUNIORES

(1° grado)

Ad integrazione di quanto previsto dalle norme comuni si specifica quanto segue:

Località	AREZZO
Date	05-08 SETTEMBRE 2019
Direttore di Campo	
Iscrizione e Scuderizzazione forfetaria	<b>€ 225</b>
Totale montepremi <b>lordo</b> da parte del Comitato Organizzatore	<b>€ 4.000</b>

**Ripartizione integrale dei Premi per la Classifica Finale del Campionato, espressa in percentuale:**

1°	2°	3°	4°	5°	6°	7°	8°	9°	10°	dall'11° al 20°
22	16	12	9	6	4	4	4	4	4	1.50

**CATEGORIA A TRE MANCHES A BARRAGE TAB. A – su tre giornate di gara**

**Velocità mt 350 al minuto**

**PRIMA MANCHE:** si svolgerà su un percorso di 12 ostacoli di altezza **115** e larghezza **135** Vel. 350.

**SECONDA MANCHE:** si svolgerà su un percorso di 12 ostacoli di altezza **120** e larghezza **140** Vel. 350

**TERZA MANCHE:** si svolgerà su un percorso di 12 ostacoli di altezza **120** e larghezza **140** Vel. 350.

**EVENTUALE BARRAGE:** si svolgerà percorso ridotto con ostacoli eventualmente alzati e/o allargati.

### CARATTERISTICHE TECNICHE

Possono essere inserite un massimo di 3 combinazioni (con massimo una doppia gabbia. In presenza di una doppia o tripla gabbia al massimo un'altra gabbia). Fosso e/o eventuale riviera max mt. **360**



## TROFEO BREVETTI JUNIORES

(Brevetto)

Ad integrazione di quanto previsto dalle norme comuni si specifica quanto segue:

Località	AREZZO
Date	05-08 SETTEMBRE 2019
Direttore di Campo	
Iscrizione e Scuderizzazione forfetaria	<b>€ 150</b>
<b>Premi in oggetto messi in palio dal Comitato Organizzatore</b>	

Al Trofeo potranno partecipare i cavalieri juniores con patente Brevetto.

### **CATEGORIA A TRE MANCHES A BARRAGE TAB. A – su tre giornate di gara**

**Velocità mt 350 al minuto**

**PRIMA MANCHE:** si svolgerà su un percorso di 12 ostacoli di altezza **110** e larghezza **120** Vel. 350.

**SECONDA MANCHE:** si svolgerà su un percorso di 12 ostacoli di altezza **110** e larghezza **120** Vel. 350

**TERZA MANCHE:** si svolgerà su un percorso di 12 ostacoli di altezza **115** e larghezza **125** Vel. 350

**EVENTUALE BARRAGE:** si svolgerà percorso ridotto con ostacoli eventualmente alzati e/o allargati.

### **CARATTERISTICHE TECNICHE**

Possono essere inserite un massimo di due gabbie o una doppia gabbia. No fosso.

## CRITERIUM CHILDREN

(1° grado -solo cavalli)

Ad integrazione di quanto previsto dalle norme comuni si specifica quanto segue:

Località	AREZZO
Date	05-08 SETTEMBRE 2019
Direttore di Campo	
Iscrizione e Scuderizzazione forfetaria	<b>€ 150</b>
<b>Premi in oggetto messi in palio dal Comitato Organizzatore</b>	

Al Criterium potranno partecipare i Children con patente di 1° grado. **Non è consentita la partecipazione con pony.**

### CATEGORIA A TRE MANCHES A BARRAGE TAB. A – su tre giornate di gara

**Velocità mt 350 al minuto**

**PRIMA MANCHE:** si svolgerà su un percorso di 12 ostacoli di altezza **115** e larghezza **135** Vel. 350.

**SECONDA MANCHE:** si svolgerà su un percorso di 12 ostacoli di altezza **120** e larghezza **140** Vel. 350

**TERZA MANCHE:** si svolgerà su un percorso di 12 ostacoli di altezza **120** e larghezza **140** Vel. 350.

**EVENTUALE BARRAGE:** si svolgerà percorso ridotto con ostacoli eventualmente alzati e/o allargati.

### CARATTERISTICHE TECNICHE

Possono essere inserite un massimo di 3 combinazioni (con massimo una doppia gabbia. In presenza di una doppia o tripla gabbia al massimo un'altra gabbia). Eventuale Fosso.

## TROFEO CHILDREN

(1° Grado - solo cavalli)

Ad integrazione di quanto previsto dalle norme comuni si specifica quanto segue:

Località	AREZZO
Date	05-08 SETTEMBRE 2019
Direttore di Campo	
Iscrizione e Scuderizzazione forfetaria	<b>€ 150</b>
<b>Premi in oggetto messi in palio dal Comitato Organizzatore</b>	

Al Trofeo potranno partecipare i Children con patente di 1° grado. **Non è consentita la partecipazione con pony.**

### **CATEGORIA A TRE MANCHES A BARRAGE TAB. A – su tre giornate di gara**

**Velocità mt 350 al minuto**

**PRIMA MANCHE:** si svolgerà su un percorso di 12 ostacoli di altezza **115** e larghezza **135** Vel. 350.

**SECONDA MANCHE:** si svolgerà su un percorso di 12 ostacoli di altezza **115** e larghezza **135** Vel. 350

**TERZA MANCHE:** si svolgerà su un percorso di 12 ostacoli di altezza **115** e larghezza **135** Vel. 350

**EVENTUALE BARRAGE:** si svolgerà percorso ridotto con ostacoli eventualmente alzati e/o allargati.

### **CARATTERISTICHE TECNICHE**

Possono essere inserite un massimo di due gabbie o una doppia gabbia. No fosso.



Federazione  
Italiana  
Sport  
Equestri

---

## CRITERIUM BREVETTI CHILDREN

(Brevetto – solo cavalli)

Ad integrazione di quanto previsto dalle norme comuni si specifica quanto segue:

Località	AREZZO
Date	05-08 SETTEMBRE 2019
Direttore di Campo	
Iscrizione e Scuderizzazione forfetaria	€ 150
<b>Premi in oggetto messi in palio dal Comitato Organizzatore</b>	

Al Trofeo potranno partecipare i cavalieri Children con patente Brevetto. **Non è consentita la partecipazione con pony.**

### **CATEGORIA A TRE MANCHES A BARRAGE TAB. A – su tre giornate di gara**

**Velocità mt 350 al minuto**

**PRIMA MANCHE:** si svolgerà su un percorso di 12 ostacoli di altezza **110** e larghezza **120** Vel. 350.

**SECONDA MANCHE:** si svolgerà su un percorso di 12 ostacoli di altezza **110** e larghezza **120** Vel. 350

**TERZA MANCHE:** si svolgerà su un percorso di 12 ostacoli di altezza **115** e larghezza **125** Vel. 350

**EVENTUALE BARRAGE:** si svolgerà percorso ridotto con ostacoli eventualmente alzati e/o allargati.

### **CARATTERISTICHE TECNICHE**

Possono essere inserite un massimo di due gabbie o una doppia gabbia. No fosso.

## TROFEO BREVETTI CHILDREN

(Brevetto – solo cavalli)

Ad integrazione di quanto previsto dalle norme comuni si specifica quanto segue:

Località	AREZZO
Date	05-08 SETTEMBRE 2019
Direttore di Campo	
Iscrizione e Scuderizzazione forfetaria	<b>€ 150</b>
<b>Premi in oggetto messi in palio dal Comitato Organizzatore</b>	

Al Trofeo potranno partecipare i cavalieri Children con patente Brevetto. **Non è consentita la partecipazione con pony.**

### CATEGORIA A TRE MANCHES A BARRAGE TAB. A – su tre giornate di gara

Velocità mt 350 al minuto

**PRIMA MANCHE:** si svolgerà su un percorso di 12 ostacoli di altezza **100** e larghezza **110** Vel. 350.

**SECONDA MANCHE:** si svolgerà su un percorso di 12 ostacoli di altezza **100** e larghezza **110** Vel. 350

**TERZA MANCHE:** si svolgerà su un percorso di 12 ostacoli di altezza **110** e larghezza **120** Vel. 350

**EVENTUALE BARRAGE:** si svolgerà percorso ridotto con ostacoli eventualmente alzati e/o allargati.

### CARATTERISTICHE TECNICHE

Possono essere inserite un massimo di due gabbie o una doppia gabbia. No fosso.



## TABELLA RIEPILOGATIVA

### CAMPIONATI ASSOLUTI CRITERIUM E TROFEI GIOVANILI

MANIFESTAZIONE	VEL	1^ PROVA			2^ PROVA			3^ PROVA			N° BINOMI 3^ Prova	Eventuale Riviera
		H	L	N°ostacoli	H	L	N°ostacoli	H	L	N°ostacoli		
YOUNG RIDER 2° grado	400	145	165	12	150	170	12	150	170	12/13 -8/10	50%*	400
JUNIOR 2° grado	375	140	160	12	140	160	12	140	160	12/13-8/9	50%*	400
CHILDREN 2° e 1° grado	375	125	145	12	125	145	12	130	150	12/13-8/9	50%*	A fosso

MANIFESTAZIONE	VEL	1^ Manche			2^ Manche			3^ Manche			n° binomi 3^ manche	Eventual e Riviera
		H	L	ostacoli	H	L	ostacoli	H	L	ostacoli		
CRITERIUM YR 1° e 2° grado	375	130	150	12	135	155	12	135	155	12	50%*	380
TROFEO YR 1° grado	350	120	140	12	125	145	12	125	145	12	50%*	360
TROFEO YR BREVETTO	350	110	120	12	110	120	12	115	125	12	50%*	no
CRITERIUM JUNIOR 1° e 2° grado	375	125	145	12	130	150	12	130	150/155	12	50%	380
TROFEO JUNIOR 1° grado	350	115	135	12	120	140	12	120	140	12	50%*	360
TROFEO JUNIOR BREVETTO	350	110	120	12	110	120	12	115	125	12	50%*	no
CRITERIUM CHILDREN 1° grado	350	115	135	12	120	140	12	120	140	12	50%*	no
TROFEO CHILDREN 1° grado	350	115	135	12	115	135	12	115	135	12	50%*	no
CRITERIUM CHILDREN BREVETTO	350	110	120	12	110	120	12	115	125	12	50%*	no
TROFEO CHILDREN BREVETTO	350	100	110	12	100	110	12	110	120	12	50%*	no

\*e comunque un numero non inferiore a 20

NOTA: i cavalieri eliminati o ritirati in una qualsiasi delle prime due prove del Campionato Assoluto non potranno prendere parte alla 3^ prova. I binomi eliminati e/o ritirati in una qualsiasi prova di Campionato Assoluto, non rientreranno nella classifica finale

## TROFEO BREVETTI EMERGENTI E TROFEO BREVETTI ESORDIENTI

Località	CERVIA
Date	18- 21 LUGLIO 2019
Direttore di Campo	Di nomina Federale
Monte Premi	<b>PREMI IN OGGETTO</b>
Iscrizione e Scuderizzazione forfetaria	<b>€ 150</b>
Giudici si Stile di 1 <sup>a</sup> fascia	Di nomina federale nel numero di due per ogni campo
<b>Premi in oggetto messi in palio dal Comitato Organizzatore</b>	

### REGOLAMENTO DI QUALIFICA

Le qualifiche e relativi requisiti dovranno essere attestate tramite la compilazione dei facsimile reperibili in allegato 1 al presente programma:

Allegato 1 C a cura degli istruttori dei cavalieri minorenni;

Allegato 1 D a cura dei cavalieri maggiorenni;

da consegnare il giorno prima dell'inizio della manifestazione alla Segreteria di Concorso.

#### TROFEO BREVETTI EMERGENTI

Riservato a cavalieri under 18 in possesso di Brevetto. Altezza massima mt.1.15

#### QUALIFICHE

Si qualificano i cavalieri che abbiano conseguito nel 2019 almeno due risultati utili in categoria di altezza 1.10 o 1.15 programmate nell'ambito delle seguenti manifestazioni:

- Campionati Regionali
- Manifestazioni di Interesse Federale (compreso Progetto Sport e Coppa Italia Pony)
- Circuiti Regionali

Si considera un risultato utile:

a) l'aver portato a termine un percorso fino ad un massimo di 8 penalità

o

b) aver conseguito minimo il 60% del punteggio massimo conseguibile nelle categorie di stile

Limitazioni

- Non sono ammessi i cavalieri in possesso, o che siano stati precedentemente in possesso, di autorizzazione a montare di 1° grado o superiore.
- Non è ammessa la partecipazione su pony.

- E' ammessa la partecipazione con cavalli di 5 anni ed oltre.

### **TROFEO BREVETTI ESORDIENTI**

Riservato a cavalieri under 18 in possesso di Brevetto. Altezza massima mt.1.10

#### **QUALIFICHE**

Si qualificano i cavalieri che abbiano conseguito nel 2019 almeno due risultati utili in categoria di altezza da 1.00 a 1.10 programmate nell'ambito delle seguenti manifestazioni:

- Campionati Regionali
- Manifestazioni di Interesse Federale (compreso Progetto Sport e Coppa Italia Pony)
- Circuiti Regionali

Si considera un risultato utile:

- a) l'aver portato a termine un percorso fino ad un massimo di 8 penalità
- o
- b) aver conseguito minimo il 60% del punteggio massimo conseguibile nelle categorie di stile

Limitazioni

- Non sono ammessi i cavalieri in possesso, o siano stati precedentemente in possesso, di autorizzazione a montare di 1° grado o superiore.
- Non sono ammessi binomi che nell'anno in corso abbiano portato a termine con 4 penalità o meno, due o più percorsi in categorie 115.
- Non è ammessa la partecipazione montando pony.
- E' ammessa la partecipazione con cavalli di 5 anni ed oltre.

### **REGOLAMENTO DI GARA COMUNE AI DUE TROFEI**

#### **1° PROVA – CATEGORIA DI STILE (scheda edizione 2018)**

Ordine di partenza: ad estrazione con un numero progressivo.

#### **2° PROVA – CATEGORIA DI STILE (scheda edizione 2018)**

Ordine di partenza: inverso alla classifica dopo la prima prova; in caso di ex-aequo stesso ordine di ingresso della prima prova.

#### **3° PROVA - CATEGORIA A DUE MANCHES - TAB. (PF 8)**

Il primo 50% dei cavalieri (e comunque un numero non inferiore a 20, eliminati\* e ritirati in una delle due prove esclusi), della classifica provvisoria, data dalla somma dei punti d'onore ottenuti nella prima e seconda prova, ex aequo eventualmente compresi, si qualifica per partecipare alla 3^ prova.

La percentuale sarà calcolata sul numero dei partecipanti in prima giornata.



#### PRIMA MANCHE:

Ordine di partenza prima manche: inverso alla classifica provvisoria dopo la seconda prova; in caso di ex-aequo stesso ordine di ingresso della seconda prova

#### SECONDA MANCHE:

Tutti i cavalieri che hanno preso parte alla prima manche parteciperanno alla seconda con l'esclusione dei binomi eliminati\* o ritirati.

Percorso ridotto con tutti o in parte gli ostacoli eventualmente rialzati e/o allargati.

Ordine di partenza: stesso ordine di partenza della prima manche.

La classifica della categoria a due manches verrà effettuata in base alla somma delle penalità delle due manches.

In caso di parità è determinante il tempo impiegato nella seconda manche.

#### **ASSEGNAZIONE PUNTI D'ONORE**

Per ogni prova verrà stilata una classifica alla quale saranno assegnati dei punti in base al seguente criterio:

In ciascuna prova al concorrente primo classificato saranno attribuiti tanti punti quanti saranno i partenti della prima prova aumentati di un punto. Il secondo concorrente riceverà due punti meno del primo, il terzo un punto in meno del secondo, e così via.

#### **PROVA DI CONSOLAZIONE – CATEGORIA A FASI CONSECUTIVE (PF 19.2)**

Per i non qualificati alla 3° prova è prevista una prova di “consolazione”

Ordine di partenza: a sorteggio.

#### **CLASSIFICA E PREMI**

La classifica finale sarà data dalla somma dei punti d'onore ottenuti nelle tre prove. In caso di ex aequo per la sola determinazione dei primi tre posti, avrà valore determinante il maggior punteggio conseguito nella gara di stile della seconda prova. In caso di ulteriore parità il maggior punteggio conseguito nella gara di stile della prima prova, in caso di persistente parità la miglior posizione in classifica della terza prova.

Premi: Targhe ai primi tre binomi classificati – coccarde.

---

### NOTA

I cavalieri eliminati/ritirati nella prima o seconda prova saranno esclusi dalla classifica del Trofeo ma potranno partecipare alle prove successive solo per la classifica di categoria senza quindi assegnazione dei punti d'onore; influiranno comunque sull'assegnazione dei punti d'onore da attribuire ai concorrenti ancora in lizza per il Trofeo.

(Es. ipotizziamo che il binomio X in prima giornata sia eliminato, non gli verrà attribuito alcun punteggio e risulterà in classifica della prima giornata N.C.. In seconda giornata lo stesso binomio X prende parte alla seconda prova e si classifica al 10° posto. Considerando che in prima giornata siano partiti 100 binomi, tale risultato attribuirebbe 91 punti che invece a causa dell'eliminazione in prima giornata non gli verranno conteggiati. Al binomio classificatosi all'11° posto saranno assegnati 90 punti.)

In terza giornata i binomi eliminati e/o ritirati nella prima e/o nella seconda prova potranno partecipare limitatamente alla categoria di consolazione.

## REGOLAMENTO TECNICO

### TROFEO BREVETTI EMERGENTI

#### 1^ PROVA

Percorso: di altezza massima mt. 1.10 - Numero ostacoli 10 –due gabbie o una doppia gabbia, fosso obbligatorio, velocità 350 mt/min

#### 2^ PROVA

Percorso: di altezza massima mt. 1.10 – Numero ostacoli 10 – due gabbie – fosso obbligatorio, velocità 350 mt/min

#### 3^ PROVA

Percorso: di altezza massima mt.1.15 – numero ostacoli 10/12 – due gabbie o una doppia gabbia – Fosso obbligatorio - velocità 350 mt/min.

### PROVA DI CONSOLAZIONE

Categoria a fasi consecutive Tab. A n. 19.2 P.F.

Percorso: di altezza massima mt. 1.10 – numero ostacoli 8+4 - una gabbia, fosso eventuale, velocità 350 mt/m.

Ordine di partenza: a sorteggio.

---

## TROFEO BREVETTI ESORDIENTI

### 1^ PROVA

Percorso: di altezza massima mt. 1.05 - Numero ostacoli 10 – una gabbia, fosso obbligatorio, velocità 350 mt/min

### 2^ PROVA

Percorso: di altezza massima mt. 1.05 – Numero ostacoli 10 – una gabbia – fosso obbligatorio, velocità 350 mt/min.

### 3° PROVA

Percorso: di altezza massima mt.1.10– numero ostacoli 10/12 – una gabbia o una doppia gabbia – Fosso obbligatorio velocità 350 mt/min.

## PROVA DI CONSOLAZIONE

Categoria a fasi consecutive Tab. A n. 19.2 P.F.

Percorso: di altezza massima mt. 1.05 – numero ostacoli 8+4 - una gabbia, fosso eventuale, velocità 350 mt/m.

---

## RIMBORSI SPESE E CONTRIBUTI DI PARTECIPAZIONE

### RIMBORSI SPESE

I costi di iscrizione dei binomi convocati in squadra (compresa la riserva) saranno a carico della Federazione. Verrà inoltre erogato un rimborso chilometrico calcolato sulla base della distanza che intercorre dal luogo di abituale scuderizzazione del cavallo convocato e la sede di gara (A/R).

L'importo rimborsato per ciascun chilometro è stabilito periodicamente dal CONI.

Le spese di soggiorno dei cavalieri che parteciperanno ai Campionati Europei saranno a carico della Federazione.

### CONTRIBUTO DI PARTECIPAZIONE

Per la partecipazione agli CSIO ufficiali (escluso lo CSIO di Gorla Minore) è riconosciuto un contributo pari ad € 500,00 lordi a ciascun cavaliere convocato in squadra, compresa la riserva, per un importo di spesa massima di € 60.000,00.

**DICHIARAZIONE**

Allegato 1A

Con la presente il sottoscritto \_\_\_\_\_  
dichiara in qualità di istruttore che i propri allievi elencati nel presente documento, sono in  
possesso delle qualifiche richieste per la partecipazione ai **Campionati Assoluti Giovanili e  
Pony e Criterium Juniores** così come riportato nel Programma Dipartimento Salto Ostacoli  
Settore Giovanile e Pony 2019.

Elenco Allievi

Nome e Cognome	N° Patente	Manifestazione

Firma dell'Istruttore \_\_\_\_\_

Data, \_\_\_\_\_



---

## DICHIARAZIONE

Allegato 1B

Con la presente il sottoscritto \_\_\_\_\_  
Patente n° \_\_\_\_\_ dichiara di essere in possesso delle qualifiche richieste  
per la partecipazione ai **Campionati Assoluti Giovanili e Criterium Juniores** così come  
riportato nel Programma Dipartimento Salto Ostacoli Settore Giovanile e Pony 2019.

Firma del cavaliere \_\_\_\_\_

Data, \_\_\_\_\_

---

**DICHIARAZIONE**

Allegato 1C

Con la presente il sottoscritto \_\_\_\_\_  
dichiara in qualità di istruttore che i propri allievi elencati nel presente documento, sono in possesso delle qualifiche e dei requisiti richiesti per la partecipazione ai **Trofei Esordienti ed Emergenti** così come riportato nel Programma Dipartimento Salto Ostacoli Settore Giovanile e Pony 2019.

Elenco Allievi

Nome e Cognome	N° Patente	Manifestazione

Firma dell'Istruttore \_\_\_\_\_

Data, \_\_\_\_\_



---

## DICHIARAZIONE

Allegato 1D

Con la presente il sottoscritto \_\_\_\_\_  
Patente n° \_\_\_\_\_ dichiara di essere in possesso delle qualifiche e dei  
requisiti richiesti per la partecipazione ai **Trofei Esordienti ed Emergenti** così come riportato  
nel Programma Dipartimento Salto Ostacoli Settore Giovanile e Pony 2019.

Firma del Cavaliere \_\_\_\_\_

Data, \_\_\_\_\_