



# CAPO I

## BARDATURE E IMBOCCATURE

(APPENDICE AL REGOLAMENTO NAZIONALE SALTO OSTACOLI)

Approvato con delibera del Consiglio Federale il **24 novembre 2021** – CF  
30 dicembre 2021 – CF **23 febbraio 2022** – CF **19 aprile 2022**



# Sommario

<b>Sommario</b> .....	<b>2</b>
CAPO I.....	3
BARDATURE E IMBOCCATURE.....	3
Art. 16 Cavalli Giovani di 4, 5, 6 e 7 anni .....	3
Art. 17 Norme applicabili ai cavalli di qualsiasi età .....	4
17.14 Norme applicabili ai cavalieri Children .....	16
Art. 18 Norma Generale .....	19

## CAPO I

### BARDATURE E IMBOCCATURE

#### Art. 16 Cavalli Giovani di 4, 5, 6 e 7 anni

16.1 Non sono previste particolari restrizioni sia per le imboccature e sia per le capezzine purché rispettino la salute e il benessere del cavallo.

Gli Ufficiali di Gara, sentito il parere del veterinario di servizio, hanno la facoltà di proibire l'utilizzo di imboccature o capezzine che possano arrecare nocimento al cavallo.

Per i cavalli di 7 anni, ove non specificato diversamente, le prescrizioni in materia di bardature ed imboccature si applicano solo nelle categorie riservate. (frase anticipata)

16.2 È consentito:

- per i cavalli di 4 e 5 anni l'uso della martingala fissa nei percorsi addestrativi e nelle categorie a loro riservate; altresì nelle altre categorie alle quali il cavallo sia abilitato a partecipare purché il percorso venga effettuato fuori classifica;
- per i cavalli di 6 anni l'uso della martingala fissa nei percorsi addestrativi e nel solo campo prova delle categorie a loro riservate; altresì nelle altre categorie alle quali il cavallo sia abilitato a partecipare purché il percorso venga effettuato fuori classifica;
- l'uso delle redini di ritorno solo in campo prova, anche nel salto (cavalli di 4 anni esclusi), e nelle categorie Addestrative (cavalli di 4 e 5 anni esclusi);
- l'uso delle fasce sia agli arti anteriori che posteriori;
- l'uso di protezioni in pelo di agnello o sintetico o altro materiale applicate ai montanti dell'imboccatura, purché le stesse non superino lo spessore complessivo di cm 3 misurati a partire dalla guancia.

16.3 In merito alle protezioni posteriori, i cavalli giovani devono rispettare le seguenti prescrizioni:

- sono autorizzate le paranocche con una sola parte protettiva arrotondata che deve essere posta nella parte interna del nodello, la superficie interna deve essere liscia senza alcun punto di pressione;
- l'elemento protettivo arrotondato deve essere posizionato intorno al nodello;
- la parte interna deve essere alta massimo cm 16 mentre la larghezza dell'elemento di fissaggio deve essere di almeno cm 5 (foto 1);
- devono essere realizzate in modo tale che entrambi i lati possano essere piegati per adattarsi alla gamba del cavallo senza sforzo;
- sono autorizzati i rivestimenti interni in agnello, cuoio, panno, neoprene e gomma; l'interno deve essere liscio, con la superficie tutta uniforme, per cui non devono esserci punti di pressione al suo interno (foto 6); per evitare dubbi, è consentita la cucitura interna che attacca la fodera interna allo scafo della alla paranocca;
- sono autorizzate le sole chiusure con velcro senza elastici (foto 5). Gli elementi di chiusura in velcro possono essere fissati con un'altra cinghia di tipo velcro che si estende verticalmente o orizzontalmente sopra il dispositivo di fissaggio;
- altri metodi di chiusura quali ganci o cinturini non sono autorizzati, mentre è autorizzato l'uso di un inserto "a gonnellina" morbida e flessibile al solo scopo di protezione (foto 2);
- nessun altro elemento può essere aggiunto o inserito nella paranocca;

- è autorizzato per ogni arto l'uso di un solo anello ~~per arto~~ al pastorale al solo scopo protettivo purché di misura appropriata (foto 3) e che non sia stretto eccessivamente;
- sono ammesse le fascette per il pastorale ~~non sono ammesse~~ a condizione che, a giudizio degli ufficiali di gara, non siano strette eccessivamente (foto 4);
- nessuna fibbia di plastica/metallo ~~altro materiale duro~~ deve essere a diretto contatto con la pelle del cavallo;
- è consentito l'utilizzo delle fasce vet wrap, o similari, posizionate anche sotto le paranocche. Gli Ufficiali di Gara hanno facoltà di chiedere che la fascia sia rimossa e riapplicata in loro presenza.

#### AMMESSE

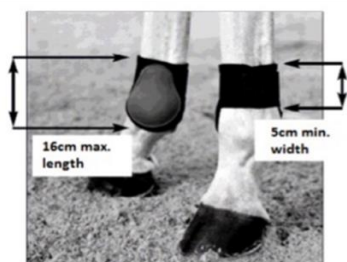


Foto 1



Foto 2



Foto 3



Foto 4

#### NON AMMESSE



Foto 5



Foto 6

~~Per i cavalli di 7 anni, ove non specificato diversamente, le prescrizioni in materia di bardature ed imboccature si applicano solo nelle categorie riservate. (frase anticipata)~~

#### Art. 17 Norme applicabili ai cavalli di qualsiasi età

17.1 Non è consentito usare protezioni appesantite; il peso massimo consentito dell'equipaggiamento dei cavalli è di 500 grammi ad arto (ferri esclusi o i sostituti dei ferri).

17.2 Nessuna restrizione è imposta per ciò che riguarda la sella. Per ragioni di sicurezza, gli staffili e le staffe non possono essere legati alla cinghia del sottopancia né bloccati in altri modi e devono essere posizionati all'esterno dei quartieri della sella, e non sotto di essi. Il piede o altre parti del corpo del cavaliere non possono essere in alcun modo fissati alla sella e/o alle staffe (sono consentite le nuove staffe così dette di sicurezza).



Questo tipo di staffe NON sono ammesse



Questo tipo di staffe sono ammesse



### 17.3 Fascia di rispetto.

È autorizzato l'uso della fascia di rispetto in qualsiasi categoria (foto 17).



Foto 17

### 17.4 SPERONI E FRUSTA

#### SPERONI (esclusi i children)

L'utilizzo degli speroni è opzionale ed è consentito a condizione che non comprometta la salute e il benessere del cavallo.

Gli speroni non devono essere taglienti.

Può essere utilizzato un solo sperone per gamba.

Gli speroni a rotella con il bordo seghettato non sono ammessi, mentre sono ammessi quelli con la rotella liscia.

NON AMMESSI



## AMMESSI



## Specifiche per i Children. Spostato

Oltre a quanto sopra riportato, per i cavalieri Children si precisa quanto segue:

Inoltre, per i children vale la normativa per i pony:

- gli speroni sono opzionali, non possono essere più lunghi più di 4 cm, misurati dallo stivale alla punta dello sperone, e devono essere puntati verso la parte posteriore, e la parte finale deve essere smussata.
- Se l'estremità è curvata, gli speroni devono essere indossati solamente con la parte finale diretta verso il basso.
- gli speroni a martello sono permessi purché rispettino i sopraelencati requisiti;
- Sono ammessi gli speroni con un disco piatto non rotante (vedi foto sottostante), purché il disco non sia affilato e abbia uno spessore di almeno 3 mm., o una piccola sfera sono permessi. in ogni caso, la parte la superficie a in contatto con il cavallo/pony deve sempre essere arrotondata e liscia.
- Sono ammessi gli speroni “Impuls Spurs” in metallo o plastica.
- Non sono ammessi gli speroni a rotella con disco rotante dentellato di qualsiasi forma non sono ammessi;
- Sono ammessi speroni a rotella con disco rotante piatto purché non sia tagliente e abbia uno spessore di almeno 3 mm.

## 17.4.2 FRUSTA

Il cavaliere ha la facoltà di utilizzare la frusta nel numero massimo di una con i seguenti limiti:

- la punta non deve essere appesantita;
- nel salto e nel lavoro sulle barriere a terra non può essere utilizzata una frusta più lunga di cm 75;
- non è consentito l'uso di attrezzatura sostitutiva di frusta;
- l'utilizzo di una frusta di lunghezza massima cm 120 è consentito solo per il lavoro in piano. Non è mai consentita ai children.

## 17.5 REDINI

È obbligatorio l'uso di una o massimo due coppie di redini.

Se si usano due coppie di redini, una coppia deve essere attaccata direttamente all'imboccatura o all'hackmore, mentre se viene utilizzata una sola coppia di redini queste devono essere attaccate direttamente all'imboccatura ~~e all'hackmore.~~

**E' consentito l'uso della bitless.**

È consentito l'uso di una sola “oliva” per redine che deve essere posizionata tra l'anello della martingala e l'attacco della redine all'imboccatura.

Le redini Thiedemann sono permesse in campo prova ma non in campo gara (foto 7).





Foto 7

La seguente bardatura come nell'esempio riportato nella foto qui sotto, che passa negli anelli dell'imboccatura passando sopra la nuca non è ammessa in campo gara ma può essere usata in campo prova solo se un paio di redini sono attaccate all'imboccatura o direttamente alla testiera.



Tabella imboccature e numero di redini in tutti gli eventi				
numero redini	elevatore complesso	elevatore	pelham	pessoa
1	solo anello grande	Si. Qualsiasi anello	Si	Si. Qualsiasi anello
2	SI	Si		Si
ciappe				

#### 17.6 CAPEZZINE

Le capezzine non devono mai ~~in qualsiasi modo posizionate~~ essere **posizionate troppo in basso ed** eccessivamente strette onde evitare il rischio che interferiscano (in particolare sotto sforzo) con la respirazione del cavallo; deve essere possibile passare due dita tra il muso del cavallo e la capezzina. Il controllo deve essere effettuato posizionando le dita in senso piatto come nella foto 8 a sinistra.



Foto 8

Page 34 of 44

Gli Ufficiali di Gara, sentito il parere del veterinario di servizio, hanno la facoltà di proibire l'utilizzo di imboccature o capezzine che possano arrecare nocimento al cavallo.

### 17.7 ROSETTE

Sono permesse sia quelle lisce sia quelle che hanno elementi come spazzolini o punte in plastica o gomma. Queste ultime devono avere le punte morbide e smussate, affinché non feriscano la guancia del cavallo (foto 9).



Foto 9

### 17.8 PARANOCCHIE POSTERIORI

Per tutti i concorrenti e in tutte le categorie è permesso l'uso con caratteristiche e limitazioni analoghe a quelle previste per i giovani cavalli, di cui al precedente art. 16, oppure paranocche che hanno un elemento protettivo solo all'interno (simile a foto 10a) oppure paranocche con doppia protezione a "conchiglia" cioè paranocche la cui parte rigida avvolge il nodello dalla parte posteriore sia internamente che esternamente (simile a foto 10b),

Foto 10a



Foto 10b



a condizione che soddisfino i seguenti criteri:

- ✓ la paranocca deve avere una altezza massima di cm 20 al suo punto più lungo;



- ✓ la parte protettiva arrotondata deve essere posizionata intorno al nodello (foto 16);
- ✓ la paranocca deve essere realizzata in modo tale che entrambi i lati possano essere piegati per adattarsi alla gamba del cavallo senza sforzo;
- ✓ la paranocca a conchiglia deve essere realizzata sulla base della conformazione del nodello del cavallo, quindi prestampata con una forma ad "U" in maniera che si adatti naturalmente al nodello (foto A).

Le paranocche a conchiglia che per acquistare una forma ad "U" devono essere allacciate (foto B) non sono permesse (questo per evitare che i cinturini esercitino una pressione eccessiva sulla pelle dell'arto del cavallo).

Foto A ammessa



Foto B non ammessa



L'interno della paranocca deve essere liscio, cioè la superficie deve essere uniforme e non ci possono essere punti di pressione al suo interno (foto 11); e precisamente: è consentita la cucitura all'interno dell'elemento protettivo che collega il rivestimento interno allo scafo. Sono ammessi rivestimenti in pelo di agnello.



foto 11

La paranocca deve avere un massimo di due elementi di fissaggio. Sono consentiti solo i seguenti tipi di cinturini:

Chiusura in velcro:

- ciascun cinturino deve:

avere un sistema di chiusura in velcro o tipo velcro:

avere una altezza minima di cm 2,5 se sono presenti due cinturini o

avere una altezza minima di cm 5 se è presente un solo cinturino.

Per le paranocche con un elemento protettivo solo all'interno del nodello, i cinturini possono essere elastici o non elastici. Per quelle a conchiglia, i cinturini devono essere elastici.



#### Chiusura a piolino:

- ciascun cinturino deve:
- . essere elastico e **avere** massimo 2 **elementi di fissaggio**;
- . avere una altezza minima di cm 2,5;
- . avere un'asola che si fissa a un piolino sulla paranocca.



#### Chiusura a gancio:

- ciascun cinturino deve:
- . essere elastico e **avere** massimo 2 **elementi di fissaggio**;
- . avere una altezza minima di cm 2,5;
- . avere un gancio che fissa sulla paranocca.



Tutti i cinturini devono essere unidirezionali, ovvero il cinturino deve essere fissato direttamente da un lato della protezione all'altro lato ma non deve avvolgere l'intero guscio; non è consentito alcun meccanismo che consenta al dispositivo di fissaggio di raddoppiare su se stesso. **Non è permesso qualsiasi tipo di chiusura che abbia un meccanismo che consenta un'ulteriore pressione.** Gli elementi di fissaggio realizzati in velcro possono essere fissati con un'altra cinghia di tipo velcro che si estende verticalmente o orizzontalmente sopra il dispositivo di fissaggio.



I cinturini devono sempre essere messi piatti a contatto con la pelle del cavallo, mai possono essere attorcigliati. Bisogna inoltre prestare attenzione all'altezza dei cinturini, che deve essere almeno 2,5 cm.



Se a giudizio di uno Steward/Giudice al campo prova, una paranocca fosse mal posizionata sulla gamba del cavallo, o fosse troppo tirata, lo Steward/Giudice deve chiedere al cavaliere di riposizionare la paranocca correttamente (foto 16). Se il cavaliere si rifiutasse, è sanzionato con un cartellino giallo.

Foto 16

Posizione corretta



Posizione non corretta



L'utilizzo della paranocca nella foto [sottostante](#) è vietato in ogni tipo di evento





La paranocca rappresentata sotto (foto A) composta da un singolo cinturino che si divide in due cinturini ognuno con una chiusura, è ammessa purché tutte le parti siano in regola (altezza della paranocca, altezza dei cinturini, metodi di chiusura, materiale interno di costruzione della paranocca).

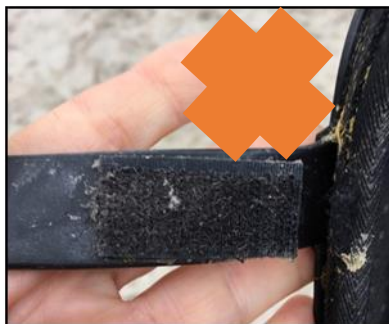


Foto A

Qui di seguito sono riportate le indicazioni per una corretta misurazione delle paranocche: in verde misurazione corretta, in rosso misurazione non corretta (la parte in giallo, essendo morbida, non rientra nella misurazione).



Nessuna fibbia di plastica/metallo o altro materiale duro deve essere a diretto contatto con la pelle del cavallo; inoltre non è possibile applicare del velcro o altro materiale abrasivo all'interno dei cinturini a diretto contatto con la pelle del cavallo (vedi fotografia).



Per tutti i concorrenti e in tutte le categorie è ~~vietato~~ autorizzato:

- l'uso di fascette protettive a condizione che, a giudizio degli ufficiali di gara, non siano strette in maniera eccessiva;



- ~~mentre~~ per ciascun arto è ammesso un anello ~~ad arte~~ per il pastorale, al solo fine di protezione, purché sia regolato correttamente e, ad insindacabile giudizio degli ufficiali di gara, non sia stretto in maniera eccessiva;



- l'uso di ~~Le~~ fasce da lavoro ~~possono essere usate~~ utilizzate al posto di stinchiere e/o paranocche;
- l'uso di ~~Le~~ fasce dette vet wrap o simili ~~non possono essere usate~~ sotto le paranocche ~~posteriori~~. Gli Ufficiali di Gara hanno facoltà di chiedere che la fascia sia rimossa e riapplicata in loro presenza.
- ~~È consentito l'utilizzo delle calze come da foto (A) anche sotto le paranocche mentre sono vietate le calze che esercitano pressione impiegate come in foto o sotto le paranocche (B).~~

Per maggior chiarezza:

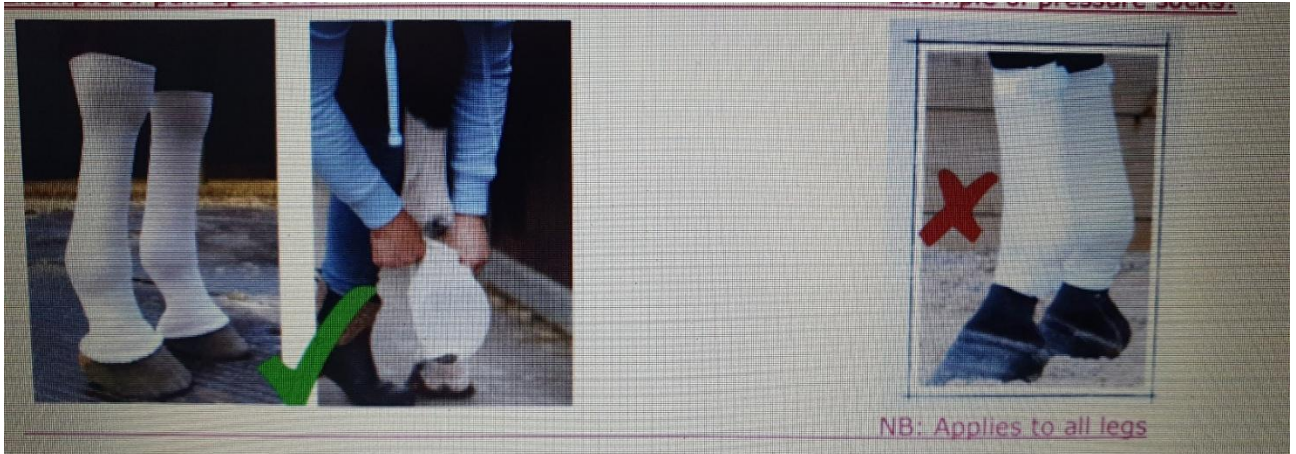
~~al posto delle paranocche, sono ammesse le fasce.~~

~~Le fasce Vetrap NON sono ammesse sotto le paranocche posteriori, mentre sono ammesse sotto le stinchiere per gli anteriori.~~

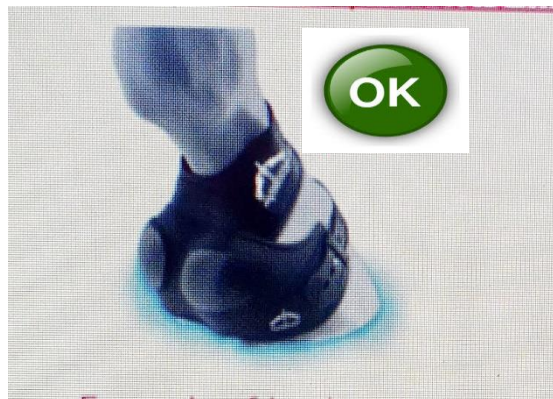
- l'utilizzo delle calze "pull up" (vedi foto A) è ammesso sotto le paranocche posteriori;
- l'uso delle calze "a pressione" (vedi foto B) è permesso in scuderia e durante le passeggiate a mano, ma ~~non possono essere usate~~ vietato durante le competizioni, durante il lavoro in piano e ~~nemmeno~~ nel lavoro alla corda, indipendentemente se usate da sole o sotto le stinchiere o le paranocche

Foto A

Foto B



- I paraglomi possono essere usati.
- Le protezioni per i talloni con incorporate fascette di protezione per il pastorale (vedi foto) ~~non possono mai~~ essere anche usate sugli arti posteriori.



17.9 Nei campi di gara in occasione di manifestazioni sportive è vietato:

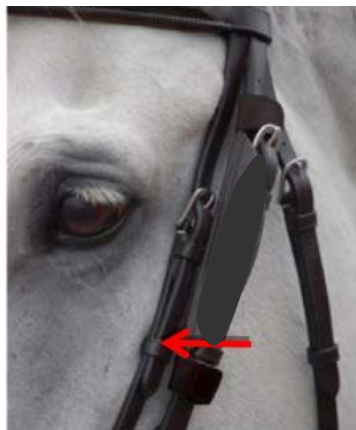
- a) l'impiego di qualsiasi sistema di paraocchi o di cappuccio paraocchi e occhiali che coprono gli occhi del cavallo;





- b) l'uso di martingale fisse (con l'eccezione dei percorsi effettuati fuori classifica e dei percorsi addestrativi e nelle categorie riservate ai cavalli di 4 e 5 anni) redini di ritorno, tiranti in gomma e sistemi di abbassatesta;
  - c) l'uso di imboccature ritenute costrittive e/o dolorose a giudizio dello Steward o del Presidente di Giuria, sentito il Veterinario di servizio;
  - d) l'uso di maschera paramosche;
  - e) qualsiasi sistema per legare la lingua del cavallo;
  - f) speroni a rotella con i dischi dentellati.
- 17.10 Nei campi di gara in occasione di manifestazioni sportive è autorizzato:
- a) l'uso di martingala fissa nelle categorie Addestrative in tutti i percorsi effettuati fuori classifica;
  - b) l'uso di redini di ritorno nelle categorie Addestrative;
  - c) l'uso di protezioni in pelo di agnello o sintetico o altro materiale applicate ai montanti dell'imboccatura, purché le stesse non superino lo spessore complessivo di cm 3 misurati a partire dalla guancia; inoltre sono autorizzati i montanti come nella foto 18;

Foto 18



- d) gli anelli per il pastorale purché abbiano unicamente finalità di protezione;
  - e) speroni con rotella liscia e uniforme;
  - f) l'uso di frustino di lunghezza massima cm 75.
- 17.11 Nei campi prova in occasione di manifestazioni sportive è vietato:
- a) l'uso di imboccature ritenute costrittive e/o dolorose a giudizio dello Steward o Presidente di Giuria, sentito il Veterinario di servizio;
  - b) saltare con tiranti in gomma e sistemi di abbassatesta;
  - c) qualsiasi sistema per legare la lingua del cavallo;
  - d) usare più di un frustino;
  - e) speroni a rotelle con i dischi dentellati;
  - f) l'impiego di occhiali che coprano gli occhi del cavallo.
- 17.12 Nei campi prova in occasione di manifestazioni sportive è autorizzato:
- a) l'uso di tutte le imboccature consentite nei campi di gara;
  - b) le redini di ritorno anche nel salto (non autorizzato per i cavalli di 4 anni);
  - c) la martingala fissa anche nel salto;
  - d) tiranti in gomma e sistemi di abbassa testa per il lavoro in piano;
  - e) l'uso della maschera paramosche;
  - f) l'uso della maschera paraocchi;

g) l'uso di protezioni in pelo di agnello o sintetico, applicate ai montanti dell'imboccatura, purché le stesse non superino lo spessore complessivo di cm 3 misurati a partire dalla guancia;

h) solo per i cavalli e solo per il lavoro in piano, un frustino di lunghezza massima cm 120;

i) speroni con rotella liscia e uniforme.

17.13 In occasione delle familiarizzazioni in campo gara senza salti si applica quanto previsto nei precedenti articoli 17.10 e 17.11 (campi prova).

#### 17.14 Norme applicabili ai cavalieri Children

Oltre a quanto stabilito dagli artt. 17 e seguenti, per i cavalieri Children si applicano le norme di seguito specificate.

##### CAPEZZINE

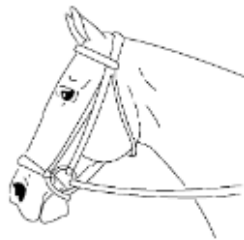
La capezzina deve essere piatta.

Non sono ammesse capezzine costruite con materiale diverso dalla pelle ad eccezione della parte anteriore della capezzina che può essere realizzata con materiale in simil pelle, piatto e non abrasivo. L'agnellino sulla capezzina è permesso.

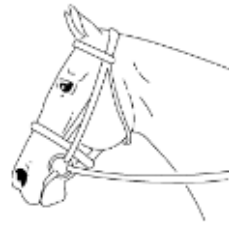
Un piccolo disco di agnellino può essere utilizzato nella zona di intersezione delle due cinghie di pelle delle capezzine incrociate.

##### Capezzine consentite per i children

Dropped noseband



Cavesson noseband



Flash noseband



Crossed noseband



Variazioni delle capezzine di cui sopra sono permesse a condizione che:

- rispettino le previsioni di questo paragrafo;
- siano correttamente posizionate;
- non interferiscano con la respirazione del cavallo.

A titolo esemplificativo ma non esaustivo, qui di seguito la foto della testiera Micklem.



Altre versioni consentite come da foto sottostanti



Infine, non sono ammesse due capezzine separate.

Non consentite



## REDINI

Le redini di ritorno sono vietate in campo gara. Possono essere utilizzate solamente in campo prova e durante la cerimonia di premiazione e la sfilata.

Le redini devono essere attaccate all'imboccatura o direttamente alla testiera.

## IMBOCCATURE

Il filetto elevatore è consentito.

L'hackamore è consentito purché la parte che passa sul naso presenti le seguenti caratteristiche:

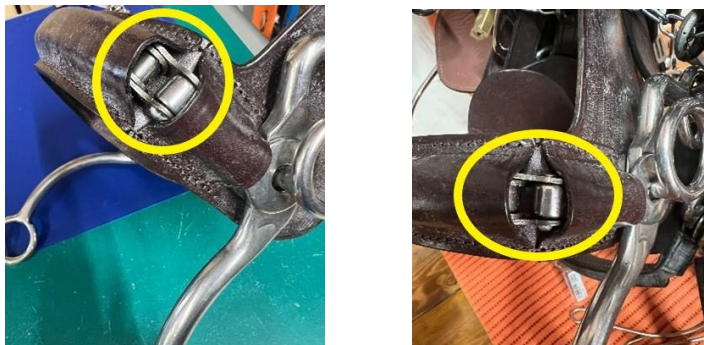
- deve essere piatta e costruita in materiale flessibile e non abrasivo;

Non consentite

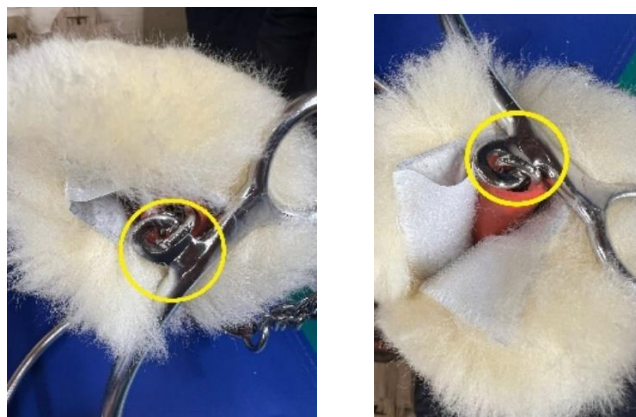


- sono consentite imbottiture o agnellino;
- nessun metallo di qualsiasi genere può essere inserito o utilizzato come anima o all'interno dell'imbottitura o dell'agnellino;

Non consentite



Non consentite



- utilizzato con una imboccatura(tandem)deve essere piatto e ricoperto di pelle o altro materiale non abrasivo simile alla pelle, ad esempio neoprene o gomma o agnellino.

### SPERONI

Oltre a quanto sopra riportato, per i cavalieri Children si precisa quanto segue:

- gli speroni ~~sono opzionali~~, non possono essere più lunghi più di 4 cm, **misurati dallo stivale alla punta dello sperone**, e devono essere puntati verso la parte posteriore, e la parte finale deve essere smussata.
- Se l'estremità è curvata, gli speroni devono essere indossati solamente con la parte finale diretta verso il basso.
- gli speroni a martello sono permessi purché rispettino i sopraelencati requisiti;
- **Sono ammessi gli speroni con un disco piatto non rotante (vedi foto sottostante), purché il disco non sia affilato e abbia uno spessore di almeno 3 mm., o una piccola sfera sono permessi.** in ogni caso, **la parte la superficie a** ~~in~~ contatto con il cavallo/~~pony~~ deve sempre essere arrotondata e liscia.
- **Sono ammessi gli speroni "Impuls Spurs" in metallo o plastica.**
  - ~~Non sono ammessi gli speroni con disco rotante dentellato;~~
  - sono ammessi quelli con la rotella liscia purché il disco non sia affilato e abbia uno spessore di almeno 3 mm;
  - **Sono ammessi speroni a rotella con disco rotante piatto** purché il disco non sia affilato e abbia uno spessore di almeno 3 mm. ~~purché non sia tagliente.~~



## FRUSTA

Per quanto riguarda l'utilizzo della frusta si applica quanto previsto all'art. 17.4.2

### Art. 18 Norma Generale

18.1 L'inosservanza delle norme di cui ai precedenti art. 16 e 17 comporta l'esclusione del **cavallo binomio** dalla **categoria gara solo a percorso iniziato**. **Il cavaliere prima dell'inizio del percorso può provvedere a cambiare/togliere quanto non regolamentare. Il segnalare al cavaliere l'eventuale errore non costituisce aiuto di compiacenza.**

Laddove la violazione venga rilevata a percorso effettuato comporta **l'esclusione dalla classifica la squalifica dalla categoria nella quale è avvenuta la infrazione. e il cavaliere è sanzionato con una pena pecuniaria di € 100,00.**

18.2 Controllo Fasce e Stinchiere

Il Comitato Organizzatore cura l'allestimento di apposita zona in prossimità del campo gara, dedicata al controllo - da parte degli Steward e/o dei Giudici incaricati a tale servizio con l'eventuale ausilio del veterinario di servizio - di fasce o stinchiere.

L'area destinata a tale funzione deve essere almeno metri 4 x 4, con una pavimentazione in gomma o materiale facilmente pulibile (da evitare il colore azzurro o colori sgargianti che possano infastidire i cavalli) che consenta il rilevamento di eventuale materiale frappositosi tra la bardatura e le gambe del cavallo.

Deve essere previsto uno spazio adeguato a consentire l'attesa dei cavalli che devono essere sottoposti al controllo. Questo controllo è obbligatorio nei Gran Premi programmati nell'ambito di concorsi nazionali da 3 stelle e superiori.

### PECCHIETTO RIEPILOGATIVO

	MARTINGALLA FISSA		REDINI DI RITORNO		TIRANTI IN GOMMA ABBASSA TESTA		PROTEZIONI RIGIDE ALTE APPESANTITE	FASCE	PARAOCCHI	
	CAMPO PROVA	CAMPO GARA	CAMPO PROVA	CAMPO GARA	CAMPO PROVA	CAMPO GARA			CAMPO PROVA	CAMPO GARA
4 ANNI	RIS. 4 ANNI o ADD o FC		Lavoro in piano	NO	Lavoro in piano	NO	NO	SI	SI	NO
5 ANNI	RIS. 5 ANNI o ADD o FC		SI	NO	Lavoro in piano	NO	NO	SI	SI	NO
6 ANNI	SI	ADD o FC	SI	WU	Lavoro in piano	NO	NO	SI	SI	NO
7 anni e oltre	SI	ADD o FC	SI	WU	Lavoro in piano	NO	NO	SI	SI	NO



## SPECCHIETTO RIEPILOGATIVO PARANOCCHIE

Regolamento SO Art. 16 e 17.8		Altezza max	Elementi di fissaggio				
			tipo	Num	Alt min	non elastico	elastico
Cavalli Giovani (per cavalli di 4/5/6 anni e per le categorie riservate ai cavalli di 7 anni)		16 cm	Velcro	1	5 cm	✓	
			Non sono permessi: perno, gancio, click, fibbie, pull-back				
PER GLI ALTRI CAVALLI	Paranocche con un solo elemento protettivo all'interno	20 cm	Velcro	1	5 cm		✓
				2	ognuno 2,5 cm		✓
			Piolino	1	2,5 cm		✓
				2	ognuno 2,5 cm		✓
			Gancio	1	2,5 cm		✓
				2	ognuno 2,5 cm		✓
	Non sono permessi: click, fibbie, pull-back						
	Paranocche con doppia protezione a conchiglia	20 cm	Velcro	1	5 cm		✓
				2	ognuno 2,5 cm		✓
			Piolino	1	2,5 cm		✓
				2	ognuno 2,5 cm		✓
			Gancio	1	2,5 cm		✓
				2	ognuno 2,5 cm		✓
	Non sono permessi: click, fibbie, pull-back						
PER I CAVALLI DI QUALSIASI ETA'	Anello al pastorale		Permesso				
	Fascette protettive		Permesso				
	Fasce da lavoro		Permesso al posto di stinchiere e/o paranocche				
	Vetwrap o simili		Permesso anche sotto le paranocche				