



Federazione
Italiana
Sport
Equestri

**REGOLAMENTO
DISCIPLINA
PONY
SALTO OSTACOLI
F.I.S.E.**

Regolamento Salto Ostacoli Pony 2021 (approvazione CF 10 marzo 2021 delibera n° 356)



Sommario

LIBRO I	4
NORME SPECIFICHE PER LA DISCIPLINA	4
TITOLO I	4
QUALIFICAZIONE DEI PONY	4
Art. 1 DISPOSIZIONI GENERALI	4
Art. 2 ALTEZZA DEI PONY	4
Art. 3 CLASSI DEI PONY	5
Art. 4 ETA' DEI PONY	5
TITOLO II	6
LIMITAZIONI NEL LAVORO DEI PONY	6
Art. 1 DISPOSIZIONI GENERALI	6
Art. 2 OSTACOLI DI PROVA	6
TITOLO III	6
BARDATURE IMBOCCATURE SPERONI FRUSTA PARAOCCHI	6
ART. 1 IMBOCCATURE	6
ART. 2 PROTEZIONI	8
ART. 3 REDINI DI RITORNO MARTINGALE STAFFE	10
ART. 4 SPERONI	11
ART. 5 CAPEZZINE	11
Art. 5.1 DISCO O ROSETTA NON LISCIA.....	12
ART. 6 FRUSTA	12
ART. 7 PARAOCCHI o MASCHERE	12



TITOLO IV	12
PROCEDURA DI MISURAZIONE	12
LIBRO II	13
CAVALIERI	13
TITOLO I	13
QUALIFICAZIONE.....	13
ART. 1 ATTIVITA' E PARTECIPAZIONE AGONISTICA INTERNAZIONALE.....	13
LIBRO III	14
MANIFESTAZIONI SPORTIVE.....	14
TITOLO I	14
PROGRAMMAZIONE CATEGORIE PONY SALTO OSTACOLI.....	14
Art. 1 CATEGORIE RISERVATE	14
Art. 2 CARATTERISTICHE TECNICHE.....	15
Art. 2 CATEGORIE COMBinate	15
Art. 3 VELOCITA'	16
Art. 4 NUMERO MASSIMO PERCORSI CONSENTITI.....	16
Art. 5 CAMPO PROVA	16
Art. 6 LIMITAZIONI PARTECIPAZIONI MANIFESTAZIONI FEDERALI	17
Art. 7 COMBINAZIONI.....	18

LIBRO I

NORME SPECIFICHE PER LA DISCIPLINA

Il presente Regolamento stabilisce le norme che disciplinano tutte le gare praticate con pony da cavalieri/amazzoni U16 pony salto ostacoli indette in Italia, sotto l'egida F.I.S.E. e stabilisce inoltre le norme straordinarie che disciplinano la partecipazione dei pony alle gare. Per quanto non previsto dal presente capitolo, si applicano le norme del Regolamento Nazionale di salto ostacoli e relativa Regolamentazione emanate dalla F.I.S.E. fermo restante che il presente regolamento viene applicato anche per la partecipazione di pony a gare cavalli.

N.B. al fine di armonizzare i calendari delle gare pony salto agonistico delle manifestazioni di interesse federale e regionale, si precisa che non è possibile effettuare nella stessa data di una manifestazione federale, altre manifestazioni della stessa tipologia da parte dei Comitati Regionali che di comitati organizzatori privati. Per tipologia si intende salto con salto. Circa eventuali manifestazioni che si intende svolgere la settimana precedente o successiva a quella federale, è necessario concordare preventivamente l'autorizzazione con la Federazione per il tramite del Direttore Sportivo di area inviando una mail al dipartimento di competenza.

Dipartimento Promozione e Sviluppo Agonismo settore Pony indirizzo mail: pony@fise.it

TITOLO I

QUALIFICAZIONE DEI PONY

Art. 1 DISPOSIZIONI GENERALI

Sotto pena di squalifica, nessun pony può partecipare (in gara) a manifestazioni riconosciute di Salto Ostacoli se non è iscritto nei Ruoli Federali ed in possesso del certificato di misurazione che dovrà essere presentato su richiesta del Presidente di Giuria e/o Segreteria (il certificato provvisorio rilasciato dal CR abilita la partecipazione fino alla sua scadenza).

Art. 2 ALTEZZA DEI PONY

Un pony è un cavallo la cui altezza al garrese non superi cm. 148 senza ferri o cm. 149 con i ferri.

In caso di misurazione ufficiale, solo in occasione del concorso è tollerata una misurazione che al massimo può essere per i Pony delle classi "A, B" maggiore di 1 cm. e per i Pony delle classi "C, D, Children Pony" maggiore di 2 cm. rispetto alle altezze previste di seguito riportate.

Per quanto riguarda la normativa sulla misurazione dei Pony e relative procedure si fa riferimento a quanto disposto al Titolo IV “Procedure di Misurazione” del presente regolamento.

Art. 3 CLASSI DEI PONY

I pony si dividono in 4 classi in base all'altezza dei Pony e l'età dei bambini:

La partecipazione ad una classe nell'ambito di quanto consentito è a scelta dell'istruttore.

Classe del Pony	Età del Bambino	Altezza del Pony	Categoria Prevista
Classe “A”	Dai 5 ai 10 anni	Max 117 cm (118cm con i ferri)	Fino alle categorie di altezza 80 cm (include)
Classe “B”	Dai 5 ai 14 anni	Da 110 cm a 138 cm (110cm a 139 cm con i ferri)	Fino alle categorie di altezza 115 cm (include)
Classe “C”	Dai 5 ai 16 anni	Da 130 cm a 148 cm (131 cm a 149 cm con i ferri)	Tutte
Classe “Open D”	Dai 5 ai 16 anni	Max 148 cm (149 con i ferri)	Tutte

Art. 4 ETA' DEI PONY

L'età dei pony è computata dal 1° gennaio dell'anno successivo alla loro nascita. In conseguenza di ciò, qualunque sia il giorno e mese di nascita di un pony, il 1° gennaio dell'anno successivo esso compie un anno (esempio: un pony nato il 20 maggio 1990 ha compiuto un anno il 1° gennaio 1991, ne ha compiuti due il 1° gennaio 1992 ecc.). Quanto sopra non è valido per i pony nati nell'Emisfero SUD i quali cambiano età il 1° agosto e non il 1° gennaio (es: un pony dell'emisfero SUD di 6 anni dovrà essere equiparato ad un cavallo di 5 anni dell'emisfero NORD). L'età dei pony esposta nel presente Regolamento si intende sempre come anno solare.

L'obbligo di iscrizione nei Ruoli Federali decorre a partire dal 4° anno di età. Per gli anni successivi alla prima iscrizione è obbligatorio un rinnovo annuale.

TITOLO II LIMITAZIONI NEL LAVORO DEI PONY

Art. 1 DISPOSIZIONI GENERALI

Nei Campionati, Criterium, Trofei, e comunque in tutte le manifestazioni Federali Nazionali e/o Regionali riservate Pony o nelle manifestazioni ove il programma lo preveda è proibito, sotto pena di squalifica, far montare un pony da chiunque altro che non siano i cavalieri che lo monteranno in gara dal momento dell'arrivo sul luogo di gara fino al termine della manifestazione. E' autorizzato il lavoro alla corda, ove consentito, da parte di altra persona.

Nel caso che il pony, nei concorsi che lo prevedono, partecipi con un cavaliere over 16, nella stessa categoria potrà partecipare montato da un cavaliere under 16 esclusivamente fuori classifica. Si intende quindi che un pony nello stesso concorso può essere montato in categorie diverse fuori classifica da un over 16 e in classifica da un under 16.

Art. 2 OSTACOLI DI PROVA

Nei campi di prova gli ostacoli non possono eccedere oltre 10 cm le dimensioni (altezza - larghezza) degli ostacoli della gara per la quale i concorrenti si stanno preparando.

TITOLO III BARDATURE IMBOCCATURE SPERONI FRUSTA PARAOCCHI

ART. 1 IMBOCCATURE

Sono permessi i seguenti tipi di imboccature di qualsiasi materiale (metallo, plastica, cuoio, gomma....) ma devono essere impiegate nel loro stato originale di produzione.

Il diametro minimo dell'imboccatura deve essere di 10mm.

- Filetti: snodato, a doppio snodo (3 pezzi), senza snodo, tortiglione morbido o a barre (Aste lun.Max 16 cm.), 2 anelli (Foto 3)

- Elevatori: snodato o senza snodo o tortiglione morbido, il filetto usato come elevatore con una sola redine (Foto 5) è consentito

- Pelham: snodato, a doppio snodo (3 pezzi) o senza snodo o tortiglione morbido
Leva di lunghezza massima di 15 cm

NB: Il pelham può essere usato con le ciappe o con le redini attaccate direttamente all'anello superiore (Foto 4).

Non deve essere usato con la redine attaccata all'ultimo anello dell'asta.

- Escargot: leva di lunghezza massima di 15 cm.

- Kimberwicks: la redine può essere fissata sull'anello fisso all'interno di quello principale.

- Pessoa: Massimo 3 anelli (escluso l'anello del montante) snodato, a doppio snodo (3 pezzi) o senza snodo, leva di lunghezza massima di 16 cm, è autorizzata la cinghietta sottomonto in cuoio o in nylon di larghezza minima 12 mm (Foto 1)

Per il Pessoa è ammessa la doppia redine

- Hackamore: Aste di lunghezza massima di 17 cm autorizzato cinturino di sicurezza Il barbozzale dello stesso può anche essere una maglia metallica rivestita di materiale come cuoio o nylon o altro materiale protettivo (Foto 2)

NB: Non possono essere usati Hackamore in combinazione con una imboccatura.

Le imboccature consentite in campo prova sono le medesime consentite in gara."

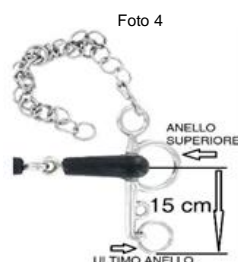
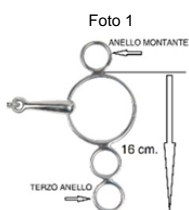
Non è consentito morso e filetto.

Non sono consentite le doppie redini tranne che per il Pessoa

Non sono consentiti filo di ferro, filo di ferro doppio o filetto a catena.

Queste regole valgono per i Pony sia nelle categorie loro riservate che nelle gare Cavalli, sia in gara che in campo prova che in campo lavoro.

E' autorizzato montare in bitless o parelli o similare



- È autorizzato l'uso dell'elevatore complesso o americano (foto 6), a partire dalla categoria di 110 cm e superiori solo se utilizzato con una redine aggiuntiva attaccata direttamente all'anello grande dell'imboccatura.

Foto 6 Autorizzato



Foto 7 Non autorizzato



ART. 2 PROTEZIONI

Dalla pubblicazione nel sito Federale del presente Regolamento per tutti i binomi pony in tutte le categorie, è permesso l'uso di paranocche che hanno un elemento protettivo solo all'interno e paranocche con doppia protezione a "conchiglia" cioè paranocche la cui parte rigida avvolge il nodello dalla parte posteriore sia internamente che esternamente, di altezza massima cm 20 (simile a foto 2) a condizione che soddisfino i seguenti criteri:

- La paranocca deve avere una altezza massima di cm 20; la parte protettiva arrotondata deve essere posizionata intorno al nodello (foto 3).
- L'interno della paranocca deve essere liscio, cioè la superficie deve essere uniforme e non ci possono essere punti di pressione al suo interno (foto 1); e precisamente: è consentita la cucitura all'interno dell'elemento protettivo che collega il rivestimento interno allo scafo. Sono ammessi rivestimenti in pelo di agnello.

Foto 1



Foto 2



Posizione corretta



Posizione non corretta



Foto 3

L'utilizzo della paranocca in foto 4 è vietato in ogni tipo di evento.

Foto 4

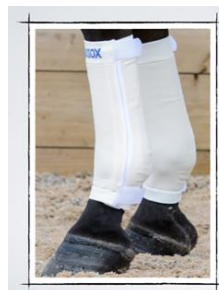


È consentito l'utilizzo delle calze come da foto (5) mentre sono vietate le calze che esercitano pressione impiegate come in foto o sotto le paranocche (6).

Foto 5



Foto 6



La paranocca sia a conchiglia che con un elemento protettivo solo all'interno, deve avere un massimo di due elementi di fissaggio e sono consentiti solo i seguenti tipi di cinturini:

Chiusura in velcro:

- I cinturini devono:

Avere un sistema di chiusura in velcro o tipo velcro.

Avere una altezza minima di cm 2,5 se sono presenti due cinturini o

Avere una altezza minima di cm 5 se è presente un solo cinturino

Per le paranocche con un elemento protettivo solo all'interno del nodello, i cinturini possono essere elastici o non elastici

Per le paranocche a conchiglia i cinturini devono essere elastici

Chiusura a piolino:

- I cinturini/o devono:

Essere elastici e massimo 2

Avere una altezza minima di cm 2,5

Avere un'asola che si fissa a un piolino sulla paranocca

Chiusura a Gancio:

- I cinturini/o devono:

Essere elastici e massimo 2

Avere una altezza minima di cm 2,5

Avere un gancio che si fissa sulla paranocca



Tutti i cinturini devono essere unidirezionali, ovvero il cinturino deve essere fissato direttamente da un lato della protezione all'altro lato ma non deve avvolgere l'intero guscio; non è consentito alcun meccanismo che consenta al dispositivo di fissaggio di raddoppiare su se stesso.

Nessuna fibbia di plastica/metallo o altro materiale duro deve essere a diretto contatto con la pelle del cavallo.

Max peso 500 gr

ART. 3 REDINI DI RITORNO MARTINGALE STAFFE

Sono sempre vietate, sia in gara che in campo prova o campo di lavoro, doppie redini, martingale fisse, redini di ritorno, gogue, tiedemann e comunque qualsiasi abbassa testa. Le staffe devono pendere liberamente ed esternamente lungo i quartieri della sella, senza alcun tipo di lacci o restrizioni.

Sono autorizzate le staffe con gabbia di sicurezza per i Giovanissimi (fino a 11 anni, anno solare).

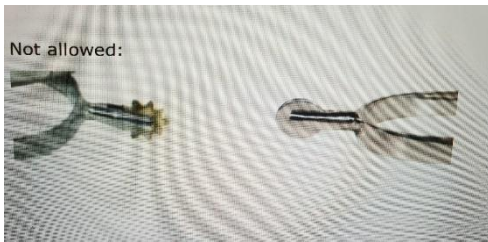


ART. 4 SPERONI

Gli speroni sono opzionali, non possono essere più lunghi più di 4 cm., (si misura dallo stivale alla punta), e devono essere puntati verso la parte posteriore, e la parte finale deve essere smussata. Se l'estremità è curvata, gli speroni devono essere indossati solamente con la parte finale diretta verso il basso.

Gli speroni a rotella di qualsiasi forma non sono ammessi; gli speroni a martello sono permessi purché rispettino i sopraelencati requisiti. Gli speroni con un disco piatto, purché il disco non sia affilato e abbia uno spessore di almeno 3 mm., o una piccola sfera sono permessi. In ogni caso, la parte in contatto con il cavallo/pony deve sempre essere arrotondata e liscia. Sono permessi speroni senza punta o senza goccia (FINTI SPERONI)

Non consentiti

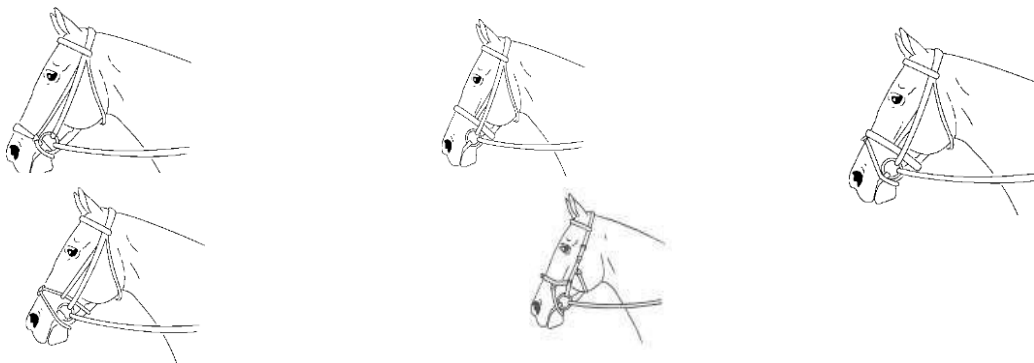


Consentiti

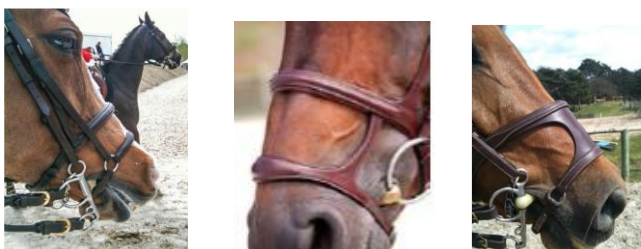


ART. 5 CAPEZZINE

E' autorizzata la Micklem o la Capezzina Messicana con un disco di pelo o di cuoio centrale
Capezzine autorizzate



Capezzine non autorizzate





Art. 5.1 DISCO O ROSETTA NON LISCIA



Non Consentito (**se non con punte smussate** vedi figura di profilo)

Disco consentito con spazzole non metalliche

ART. 6 FRUSTA

È autorizzata per i cavalieri che montano i pony la frusta sia in campo gara che in campo prova, la cui lunghezza massima non superi i 75 cm.

ART. 7 PARAOCCHI o MASCHERE

Qualsiasi tipo di paraocchi o maschere sono proibite durante la gara e nei warmup, sono invece concesse in campo prova e durante la familiarizzazione senza salti.

È consentito l'utilizzo, anche in campo gara, della plastica, della pelle di pecora e di materiale simile che può essere utilizzato sui montanti della briglia, purchè il materiale non superi i 3 cm di diametro/altezza misurati dalla guancia del pony.

TITOLO IV

PROCEDURA DI MISURAZIONE

Per quanto non esplicitamente previsto nel presente articolo si fa riferimento a quanto disposto dal Regolamento Veterinario in vigore.

Si ricorda che per i pony di altezza fino a cm 131 (inclusi) la tolleranza della misurazione effettuata in competizione sarà di cm 1 mentre per i pony di altezza superiore a cm 131 la tolleranza sarà di cm 2. Qualora venga rilevata un'incongruenza ai limiti di tolleranza previsti, il Presidente di Giuria dovrà segnalarlo al Comitato Regionale di appartenenza del pony, il quale Comitato dovrà provvedere alla correzione dell'altezza nel tesseramento online FISE. Qualora tale incongruenza sia incompatibile con la categoria effettuata il pony verrà squalificato dal concorso o se tecnicamente possibile spostato in categoria adeguata.

Dal 1° gennaio 2020 tutti i pony iscritti ai ruoli federali dovranno avere una misurazione ufficiale non antecedente l'anno 2016, pertanto tutti gli interessati entro tale data, dovranno provvedere alla regolarizzazione e alla comunicazione al Comitato Regionale di appartenenza della nuova misurazione.

LIBRO II

CAVALIERI

TITOLO I **QUALIFICAZIONE**

Possono partecipare alle manifestazioni pony e nelle manifestazioni con categorie riservate pony tutti i giovani, di ambo i sessi, di età compresa tra i 5 anni (anno solare) e i 16 anni (anno solare) in possesso delle prescritte autorizzazioni a montare per l'anno in corso, rilasciate dai competenti Organi della F.I.S.E.

ART. 1 ATTIVITA' E PARTECIPAZIONE AGONISTICA INTERNAZIONALE

L'attività e la partecipazione dei binomi pony all'attività agonistica internazionale è regolamentata nel Regolamento Nazionale Salto Ostacoli Vigente.

LIBRO III

MANIFESTAZIONI SPORTIVE

TITOLO I

PROGRAMMAZIONE CATEGORIE PONY SALTO OSTACOLI

Categorie	Pat. A	Brevetto	I grado	II grado	Prontuario FISE
Riservata 4 anni pony	⊘	✓	✓	✓	P.F.1
Riservata 5 anni pony	⊘	✓	✓	✓	P.F.1, 19,19.2,20.1
LP20	✓	⊘	⊘	⊘	P.F.1
LP30	✓	⊘	⊘	⊘	P.F.1
LP40	✓	F.C	⊘	⊘	P.F.1,3,19,19.2,20.1,26
LP50	✓	F.C	⊘	⊘	P.F.1,3,19,19.2,20.1,26
LP 60	✓ (dai 5 anni)	F.C	F.C.	F.C.	P.F.1,2,3,6,7,7.1,8,11,19,19.1,19.2,20.1,26
LBP 70	✓ (dai 5 anni)	✓	F.C.	F.C.	P.F.1,2,3,6,7,7.1,8,11,19,19.1,19.2,20.1,26,35,36,36.1, 36.2, 36.3, 36.4
LBP 80	✓ (dai 5 anni)	✓	F.C.	F.C.	P.F.1,2,3,6,7,7.1,8,11,19,19.1,19.2,20.1,26,35,36,36.1, 36.2, 36.3, 36.4
BP 90	⊘	✓	F.C.	F.C.	P.F.1,2,3,6,7,7.1,8,10.1,10.2,11,19,19.1,19.2,20.1,26,29,30,31,34,35,36,36.1, 36.2, 36.3, 36.4, 38 39
BP 100	⊘	✓	F.C.	F.C.	P.F.1,2,3,6,7,7.1,8,10.1,10.2,11,19,19.1,19.2,20.1,26,29,30,31,34,35,36,36.1, 36.2, 36.3, 36.4, 38 39
BP 105	⊘	✓	F.C.	F.C.	Tutte tranne PF37 - 40
BP 110*	⊘	✓	✓	F.C.	Tutte tranne PF37 - 40
CP115	⊘	✓	✓	F.C.	Tutte tranne PF37 - 40
CP 120	⊘	⊘	✓	✓	Tutte tranne PF37 - 40
CP 125	⊘	⊘	✓	✓	Tutte tranne PF 37 - 40
CP 130	⊘	⊘	✓	✓	Tutte
CP 135	⊘	⊘	✓	✓	Tutte

*In via sperimentale per tutto l'anno 2021 le categorie la cui altezza è di 110 cm è consentita la partecipazione in gara anche ai cavalieri con patente di 1° grado

Nei concorsi di Salto Ostacoli possono essere programmate le categorie riservate pony come da tabella di cui sopra.

Possono essere programmate categorie 6 barriere Pony con le seguenti caratteristiche:

6 barriere riservate ai 1° gradi ultimo salto dell'ultimo barrage H max 135 cm

Art. 1 CATEGORIE RISERVATE

Tutte le categorie "LP", "LBP", "BP" o "CP", 4 e 5 anni Pony sono da considerarsi riservate.

Si svolgono qualsiasi sia il numero dei pony partenti
Gran Premio Pony: possono essere programmate le categorie denominate Gran Premio Pony per ogni altezza di categoria una sola volta durante ogni manifestazione.

Art. 2 CARATTERISTICHE TECNICHE

In ogni categoria l'altezza (tranne il n°1) deve essere la stessa della denominazione della categoria, la larghezza max. è di 10 cm. in più dell'altezza della categoria.

In tutte le categorie nessun ostacolo può superare, al percorso base. m. 1.35 di altezza e m. 1.45 di larghezza, salvo che nei barrages e per l'ostacolo denominato "Jolly".

La seconda fase delle Categorie a fasi consecutive non sono considerate barrages.

Nei concorsi pony dove sono programmate categorie a squadre le stesse possono essere di formula Coppa delle Nazioni o P.F. 35, 36, 36.1, 36.2, 36.3 e 36.4

Le categorie LP 40, LP 50, LP60 e LBP70 devono prevedere minimo 8 ostacoli (almeno 9 nel caso di fasi consecutive).

Dalla categoria LBP80 minimo 10 ostacoli

Le distanze delle combinazioni nelle gare cavalli dovranno sempre essere adeguate per i binomi pony, inoltre, sempre nelle gare cavalli, la distanza tra due salti disposti in linea retta fino a 5 tempi di galoppo dovranno essere adeguate a partire dalla categoria di cm 110 e superiori e solo nelle gare outdoor.

All'istruttore sarà consentito entrare all'interno del campo gara, fino alla categoria Lbp80, per le sole patenti A ludiche e nel caso in cui le categorie siano programmate di precisione pf.1 e precisione a barrage p.f.2.

Pony di 4 anni:

il pony di 4 anni può prendere parte a tutte le categorie comuni nel rispetto delle sottoelencate regole, per la partecipazione alle categorie loro riservate, l'età di quattro anni deve essere accertata esclusivamente tramite certificato di origine. Un pony di 4 anni non può partecipare a categorie la cui altezza sia superiore, nel primo periodo, a mt. 0.90 e nel secondo periodo a mt. 1.00

Pony di 5 anni:

il pony di 5 anni può prendere parte a tutte le categorie comuni nel rispetto delle sottoelencate regole, per la partecipazione alle categorie loro riservate, l'età di cinque anni deve essere accertata esclusivamente tramite certificato di origine.

Un pony di 5 anni non può partecipare a categorie la cui altezza sia superiore, nel primo periodo, a mt. 1.05 e nel secondo periodo a mt. 1.10

Art. 2 CATEGORIE COMBinate

Potranno essere programmate categorie combinate comprendenti una ripresa di addestramento e/o una categoria di Stile e/o una categoria di salto ostacoli. Nel caso in

cui la categoria di combinata verrà svolta su tre prove separate le stesse dovranno essere programmate su due giornate di gara, mentre se viene svolta sempre su tre prove di cui la categoria di salto e la categoria di stile vengono svolte in un'unica categoria la prova di combinata si potrà svolgere su un'unica giornata. La classifica potrà essere elaborata con punteggio stabilito nell'avant programma di ogni manifestazione

Art. 3 VELOCITA'

Fino alle categorie LBP80 velocità massima 325 mt/min, da BP90 velocità minima 325 mt/min. dalla cat. BP100 velocità minima 350 mt/min. Nei concorsi indoor la velocità stabilita potrà essere ridotta di 25 mt/min.

Art. 4 NUMERO MASSIMO PERCORSI CONSENTITI

Categorie: la cui altezza sia di cm. 20, 30, 40,50, 60, 70 e 80

Uno stesso pony può effettuare:

in una giornata di gara un massimo di 4 percorsi

in due giornate consecutive un massimo di 6

in tre o più giornate consecutive un massimo di 9

L'effettuazione dei 4, dei 6 e dei 9 percorsi è subordinata alle seguenti condizioni:

- che il pony sia montato max 3 volte dallo stesso cavaliere
- che il pony partecipi alla stessa categoria non più di tre volte

Lo stesso binomio può fare in una categoria un solo percorso in classifica e 1 Fuori classifica (quest'ultimo con autorizzazione del presidente di giuria) il percorso FC vale nel computo del numero di percorsi

Categorie BP90 e superiori

Uno stesso pony può effettuare:

in una giornata di gara un massimo di 2 percorsi

in due giornate consecutive un massimo di 4

in tre o più giornate consecutive massimo 6

Art. 5 CAMPO PROVA

I cavalieri Juniores under 16 su pony che partecipano a categorie non riservate pony, fino alla categoria 80 compresa, devono poter usufruire di un campo prova a loro riservato. Ai fini dell'applicazione di quanto sopra è possibile:

- prevedere due campi prova diversi, uno riservato ai pony e uno riservato ai cavalli, o medesimo campo prova per pony e cavalli diviso a metà qualora le dimensioni lo consentano.
- predisporre l'ordine di partenza affinché prima partano tutti i cavalli e successivamente tutti i pony o viceversa, intervallando dette sezioni di 10 minuti (qualora non ci siano 2

campi prova). L'ultimo punto relativo alla predisposizione dell'ordine di partenza (con l'esclusione dell'intervallo di 10 minuti) dovrà essere applicato anche alle categorie superiori alla 80. Dalla categoria 90 in poi i binomi pony potranno effettuare il campo prova insieme ai cavalli

Art. 6 LIMITAZIONI PARTECIPAZIONI MANIFESTAZIONI FEDERALI

Le limitazioni si applicano con riferimento alla partecipazione a gare effettuate negli ultimi 12 mesi

Per le categorie Lp40-Lp50-Lp60-Lbp80 e Bp110 i risultati per le limitazioni verranno presi in considerazione a far data dall'8 febbraio 2021.

Applicabili solo per le seguenti gare Federali comprese quelle Regionali:

- Campionati Italiani (compresi Criterium e Trofei)
- Campionati Centro Meridionali e Centro Settentrionali
- Campionati Regionali (compresi Criterium e Trofei)
- Trofei/Circuiti Regionali e Nazionali
- Ponyadi
- Categorie a Squadre riservate Pony
- ArenaFise
- Piazza di Siena
- Ponylandia (escluso gare di Coppa Italia SO Individuale)
- Master Pony
- Test Event
- Coppa Italia Club

Cat. Lp40 e Lp50 non saranno ammessi binomi che abbiano portato a termine (negli ultimi 12 mesi) un percorso di altezza pari o superiore a cm. 70

Cat cm. 60 non saranno ammessi binomi che abbiano portato a termine (negli ultimi 12 mesi) un percorso di altezza pari o superiore a cm. 80

Cat cm. 70 non saranno ammessi binomi che abbiano portato a termine (negli ultimi 12 mesi) un percorso di altezza pari o superiore a cm. 90

Cat cm. 80 non saranno ammessi binomi che abbiano portato a termine (negli ultimi 12 mesi) un percorso di altezza pari o superiore a cm.100

Cat cm. 90 non saranno ammessi binomi che abbiano portato a termine (negli ultimi 12 mesi) un percorso di altezza pari o superiore a cm. 110

Cat cm.100 non saranno ammessi binomi che abbiano portato a termine (negli ultimi 12 mesi) un percorso di altezza pari o superiore a cm. 115

Cat cm.110 non saranno ammessi binomi che abbiano portato a termine (negli ultimi 12 mesi) un percorso di altezza pari o superiore a cm. 120

Cat cm.115 non saranno ammessi binomi che abbiano portato a termine (negli ultimi 12 mesi) un percorso di altezza pari o superiore a cm. 125

Art. 7 COMBINAZIONI

Nelle categorie riservate pony le combinazioni, il fosso e la riviera devono rispettare la seguente tabella:

Category	COMBINAZIONI	FOSSO/ RIVIERA
Riservate 4 anni Pony	GABBIA DI VERTICALI NON OBBLIGATORIA DI FACILE SVOLGIMENTO	NO
Riservate 5 anni Pony	GABBIA o DOPPIA GABBIA NON OBBLIGATORIA DI FACILE SVOLGIMENTO (doppia gabbia solo secondo semestre)	MINI FOSSO FACOLTATIVO
LP20, LP30	NO	NO
LP40 LP50	GABBIA DI VERTICALI NON OBBLIGATORIA DI FACILE SVOLGIMENTO	NO
LP60, LBP70	GABBIA DI VERTICALI NON OBBLIGATORIA DI FACILE SVOLGIMENTO	MINI FOSSO FACOLTATIVO
LBP 80	GABBIA DI FACILE SVOLGIMENTO	MINI FOSSO FACOLTATIVO
BP 90	1 GABBIA	FOSSO NON OBBLIGATORIO
BP 100	1 o 2 GABBIE	FOSSO NON OBBLIGATORIO
BP 105	1 o 2 GABBIE	FOSSO NON OBBLIGATORIO
BP 110	1 GABBIA O 2 GABBIE O 1 DOPPIA GABBIA	FOSSO NON OBBLIGATORIO
CP115	UNA O DUE COMBINAZIONI (una gabbia,oppure una doppia gabbia, oppure due gabbie, oppure una gabbia e una doppia gabbia)	FOSSO E/O RIVIERA DI MAX MT. 2,50 NON OBBLIGATORI
CP 120	UNA O DUE COMBINAZIONI (una gabbia,oppure una doppia gabbia, oppure due gabbie, oppure una gabbia e una doppia gabbia)	FOSSO OBBLIGATORIO RIVIERA (NON OBBLIGATORIA) DI MAX 3,00 m
CP 125	UNA O DUE COMBINAZIONI (una gabbia, oppure una doppia gabbia, oppure due gabbie, oppure una gabbia e una doppia gabbia)	FOSSO OBBLIGATORIO RIVIERA (NON OBBLIGATORIA) DI MAX 3,20 m
CP130	DUE COMBINAZIONI (due gabbie, oppure una gabbia e una doppia gabbia)	FOSSO OBBLIGATORIO RIVIERA (NON OBBLIGATORIA) DI MAX 3,20 m
CP 135	DUE COMBINAZIONI (due gabbie, oppure una gabbia e una doppia gabbia)	FOSSO OBBLIGATORIO RIVIERA (NON OBBLIGATORIA) DI MAX 3,20 m

Per le categorie riservate alle Classi di Pony "A" e "B" le combinazioni devono essere adeguate (ristrette) ed anche eventuali linee fino a 5 falcate di galoppo comprese.

Le distanze delle combinazioni nelle gare cavalli dovranno sempre essere adeguate per i binomi pony, inoltre, sempre nelle gare cavalli, le distanze tra due salti disposti in linea retta fino a 5 tempi di galoppo dovranno essere adeguate a partire dalla categoria di cm 110 e superiori e solo nelle gare outdoor

Nelle gare non riservate, per i cavalieri over 16 la gabbia può essere adeguata, a richiesta del cavaliere, solo se partecipa fuori classifica.