



Federazione Italiana Sport Equestri

**DIPARTIMENTO**  
**FORMAZIONE**

***QUADRI TECNICI FEDERALI***  
***PROGETTO 2010***  
***REV. 2012***

*Appr. C.F. 1° febbraio 2012*



Federazione Italiana Sport Equestri

**Dipartimento Formazione**

## ***FORMAZIONE QUADRI TECNICI FEDERALI PROGETTO 2010 REVISIONE 2012***

### **INDICE DEGLI ARGOMENTI**

**PREMESSA**

**RIEPILOGO RIQUALIFICAZIONE QUADRI TECNICI PREESISTENTI**

**NORMA TRANSITORIA IMPORTANTE**

**FORMAZIONE OPERATORI TECNICI EQUESTRI DI BASE**

**FORMAZIONE ISTRUTTORI FEDERALI DI 1° LIVELLO**

**FORMAZIONE ISTRUTTORI FEDERALI DI 2° LIVELLO**

**FORMAZIONE ISTRUTTORI FEDERALI DI 3° LIVELLO**

**TITOLO DI MASTER**

**AGGIORNAMENTI**

**REINTEGRO ISTRUTTORI FEDERALI DI 1°, 1° N.R. o 2° LIVELLO NON OPERATIVI**

**EQUIPARAZIONI TITOLI STRANIERI E MILITARI**

**ISTRUTTORI PER MERITI SPORTIVI**

**SESSIONI D'ESAME DA PRIVATISTA – SANATORIA CANDIDATI DI LUNGA PRATICA**

**RIEPILOGO UNITA' DIDATTICHE**

**TABELLA SINOTTICA ATTRIBUZIONE CREDITI FORMATIVI**

**ESAMI**

### ***APPENDICI:***

**DOCENTI**

**NORMATIVA ISTRUTTORI FEDERALI**

**UNITA' DIDATTICHE – ASPETTI ECONOMICI**



Federazione Italiana Sport Equestri

**Dipartimento Formazione**

## **PREMESSA**

### **ATTIVITA' TRIENNIO 2009/2011**

Il Dipartimento Formazione, con l'inizio del nuovo quadriennio olimpico, per poter ricavare un quadro il più possibile veritiero e che riflettesse effettivamente la realtà attuale del territorio, ha ritenuto opportuno monitorare la situazione di partenza, con un censimento di tutti gli OTEB ed Istruttori sulla base dei dati preesistenti.

Ciò ha permesso di completare un programma di riqualifica e di riclassificazione di tali quadri tecnici, che consente una effettiva equiparazione con i corrispondenti titoli internazionali, così come stabilito dall'International Group for Equestrian Qualifications.

Tale programma è stato portato a termine con l'organizzazione, da parte dei Comitati Regionali, dei corsi di riqualifica OTEB, terminati con le rispettive sessioni d'esame, che hanno prodotto circa un migliaio di Istruttori di 1° livello.

Analogamente, si è proceduto con l'organizzazione di seminari di riclassificazione per Istruttori, e corsi di reintegro per Istruttori fuori ruolo.

Per coloro che hanno sostenuto l'esame di passaggio al 1° livello conseguendo un punteggio uguale o superiore all'85%, il Dipartimento Formazione ha riservato sessioni d'esame appositamente dedicate, per l'accesso diretto alla qualifica di 2° livello: inoltre, sono state programmate sessioni d'esame da privatista.

Dall'inizio del quadriennio, per poter delineare con precisione i nuovi indirizzi programmatici, il Dipartimento ha promosso ed organizzato una serie di quattro riunioni interlocutorie, precisamente i mesi di gennaio, marzo, maggio e luglio 2009, alle quali hanno partecipato gran parte dei Docenti che hanno contribuito, nel passato, alla formazione ed all'aggiornamento dei Quadri Tecnici in ambito regionale, e i Tecnici impegnati nell'attività giovanile di base sempre per conto dei vari Comitati Regionali.

L'analisi sul territorio ha fornito stralci di realtà estremamente differenziate fra loro sotto molteplici aspetti, ma la visione di insieme è stata comunque concorde su diversi punti programmatici, confermando così la necessità di riformare in modo radicale la struttura della Formazione.

La condivisione delle problematiche emerse ha permesso di formulare delle proposte innovative.

Il nuovo progetto per la formazione e l'aggiornamento dei quadri tecnici federali, dopo una serie di confronti atti ad individuare la fattibilità in base alle esigenze specifiche del territorio, è stato presentato ed approvato, nelle sue linee di principio, dal Consiglio Federale del 25 novembre 2009.

Il nuovo piano formativo per gli Istruttori Federali è strutturato in Unità Didattiche, relative alle varie discipline e materie di studio, di numero e contenuto tecnico prestabilito per ciascun livello.

Le differenti unità didattiche sono programmabili in maniera consequenziale, tipo corso unitario, o modulari, creando una struttura di tipo universitario, avendo ciascuna valutazione indipendente.



Federazione Italiana Sport Equestri

## Dipartimento Formazione

A ciascuna unità didattica sono attribuiti Crediti Formativi, sempre secondo il modello universitario attuale, che potranno consentire anche, in futuro, l'applicazione del progetto, che è strutturalmente condivisibile anche con altri Enti preposti alla formazione di Quadri Tecnici, (sulla base del metodo, appunto, dei Crediti Formativi), per consentire l'equiparazione FISE di titoli di base altrimenti conseguiti.

I programmi tecnici delle varie Unità Didattiche sono stati a suo tempo discussi con i Docenti di Tecnica Equestre delle discipline e/o materie contemplate dal piano di studi, durante una riunione programmatica e di confronto organizzata ed effettuata dal Dipartimento.

Si è provveduto, inoltre, alla progettazione della nuova struttura dei corsi O.T.E.B, che sono già in corso di programmazione da parte dei Comitati Regionali, che prevedono una parte di base, denominata Unità didattica n. 1 "Conoscenze di base" ed una parte specialistica per le discipline olimpiche, denominata Unità didattica n. 2.

Attualmente TUTTI i Comitati Regionali hanno programmato tali corsi.

Si è creato, così, un notevole movimento di settore, anche culturale, su tutto il territorio nazionale.

Tali progettualità sono state messe a punto durante una serie di riunioni con i referenti regionali della formazione, allo scopo di confrontare le diverse esigenze del territorio, per individuare soluzioni che potessero soddisfare le diverse tipologie di utenza.

L'obbiettivo a medio termine che il Dipartimento Formazione si è posto, ossia far sì che tale struttura ad Unità didattiche fosse condivisa anche da altri Dipartimenti che si occupano delle formazioni professionali dei Tecnici delle diverse discipline non olimpiche, considerando l'Unità didattica n. 1 come propedeutica e basilare per tutte le formazioni, è stato raggiunto con la condivisione della struttura formativa in Unità Didattica n. 1 comune e progettazione di Unità Didattiche 2 specialistiche, con la creazione di nuovi Operatori tecnici, intesi come figura di base della propria formazione, per:

- ✓ Equitazione di Campagna (O.T.E.C.)
- ✓ Attività Ludica (O.T.A.L.)
- ✓ Riabilitazione Equestre (O.T.R.E.)
- ✓ Equitazione Paralimpica (O.T.E.P.)
- ✓ Volteggio (O.Te.Vo.L)
- ✓ Endurance (O.T.E.)
- ✓ Horseball (O.T.HB)
- ✓ Equitazione Americana (O.T.E.W.)

oltre agli Operatori Tecnici Equestri di Base (O.T.E.B.)

I competenti Dipartimenti hanno, quindi, omologato l'iter formativo dei propri quadri tecnici, armonizzandolo con quanto proposto dal Dipartimento Formazione.



Federazione Italiana Sport Equestri

## Dipartimento Formazione

È stata, inoltre, varata la programmazione tecnica del corso di riqualifica che, parimenti a quanto già attuato per gli O.T.E.B. in possesso di Autorizzazione a montare di 1° grado, porta i Tecnici di Equitazione di Campagna in possesso di Autorizzazione di 1° grado a sostenere l'esame per il conseguimento della qualifica di Istruttore Federale di 1° livello.

La condivisione del metodo delle Unità didattiche consentirà, quindi, di standardizzare su un elevato livello qualitativo la preparazione dei Quadri tecnici su materie comuni (quali, per esempio, veterinaria, psicologia, tecnologie educative), e permettere, quindi, un utilizzo del proprio piano di studi anche in senso trasversale, dando vita ad un progetto formativo moderno, standardizzato e duttile, con un'offerta, anche ai livelli base, di alto profilo formativo.

Il Dipartimento Formazione ha, quindi, ottemperato a quanto programmato, completando la struttura del progetto con le indicazioni tecniche relative alle programmazioni delle singole Unità didattiche, per le quali si è avvalso della collaborazione dei Docenti Formatori.

Inoltre, è stata predisposta finalmente una normativa per gli Istruttori, che disciplina, almeno per sommi capi, l'attività professionale, codificando alcuni concetti che sinora erano noti ma non regolamentati.

Il presente documento, pur rimanendo nelle sue linee programmatiche, il medesimo presentato nell'anno 2010, con gli emendamenti approvati nel corso dell'anno 2011, è stato ulteriormente perfezionato con il costruttivo apporto dei Referenti Regionali della Formazione, che hanno dato il loro contributo, sulla base delle esperienze maturate nel corso dell'anno 2011, durante la riunione del 10 ottobre 2011, ed ampliato con alcune specifiche relative all'utilizzo pratico del concetto di Unità Didattiche.

Inoltre, al fine di rendere il più fruibile possibile la documentazione prodotta dal Dipartimento Formazione, è stata progettata ed attivata un'area riservata agli Istruttori all'interno del sito internet istituzionale della Federazione, alla quale tutti gli istruttori in regola con il proprio tesseramento possono accedere, dalla home page del sito [www.fise.it](http://www.fise.it), con le seguenti modalità:

1. cliccare su "Aree riservate"
2. apporre il proprio username, formato dall'iniziale del nome puntato seguito dal cognome
3. digitare la password di primo accesso, componendo il proprio codice fiscale (dopo il primo accesso potrà essere cambiata)

All'interno della succitata area verranno inseriti tutti i documenti relativi all'attività del Dipartimento Formazione di interesse degli Istruttori, utili alla loro posizione professionale (es. programmi, corsi, aggiornamenti, circolari.)



Federazione Italiana Sport Equestri

**Dipartimento Formazione**

Il Dipartimento ha, inoltre, in progetto di organizzare un convegno, in sinergia con l'Istituto Universitario di Scienze Motorie, e con il Dipartimento Veterinario della FISE, che prenda in esame i punti salienti della preparazione atletica del cavaliere e del cavallo. Il convegno, previsto per il mese di ottobre a Roma, sarà ritenuto valido come aggiornamento istruttori.

## **RIEPILOGO PUNTI SALIENTI DEL PROGETTO DI RIQUALIFICAZIONE QUADRI TECNICI PREESISTENTI**

Il progetto si è articolato in:

- a. **Riqualificazione degli O.T.E.B. in possesso di Autorizzazione a montare di 1° grado** a Istruttori federali di 1° livello, per il tramite di un corso di 96 ore ed il superamento di una prova d'esame, al fine di inserire gli stessi nell'ambito della griglia di equiparazione internazionale dell'I.G.E.Q., esteso nel 2011 anche ai Tecnici di Equitazione di Campagna in possesso di Autorizzazione a Montare di 1° grado Discipline Olimpiche (non di specialità).
- b. **Riqualificazione degli Istruttori di 1° al 2° livello, e di quelli di 2° al 3° livello**, al fine di ottemperare a quanto sopra, inserendoli nell'ambito della griglia di equiparazione internazionale dell'I.G.E.Q, attraverso l'effettuazione di due seminari; allo stato attuale, gli Istruttori di 1° e 2° livello che non hanno ancora frequentato il seminario sono identificabili nel tesseramento on-line con il suffisso N.R. (non riqualificati).
- c. **Creazione di un livello superiore** (quarto livello, denominato Master) nel quale riqualificare gli attuali 3° livelli, anch'essi riconoscibili nel tesseramento on-line col suffisso N.R.. Tale livello corrisponde al livello I.G.E.Q. "International Expert"

Il piano formativo è strutturato in UNITA' DIDATTICHE, relative alle varie discipline e materie di studio, di numero e contenuto tecnico prestabilito per ciascun livello.

Le differenti unità didattiche sono programmabili in maniera consequenziale, tipo corso unitario, o modulari, creando una struttura di tipo universitario.

Hanno valutazione indipendente, e devono essere superate tutte con esito positivo prima dell'ammissione all'esame finale di qualifica.

All'uopo, è stato istituito un libretto di tipo universitario, nel quale ogni Docente annoterà la presenza e la valutazione di ciascun candidato, disponibile, per gli aventi diritto, presso i Comitati Regionali di appartenenza.



Federazione Italiana Sport Equestri

**Dipartimento Formazione**

Nell'ambito di ciascuna disciplina, si individuano unità didattiche diverse, il cui livello crescente, contrassegnato da numeri, contraddistingue un sempre maggior grado di approfondimento dei contenuti tecnici.

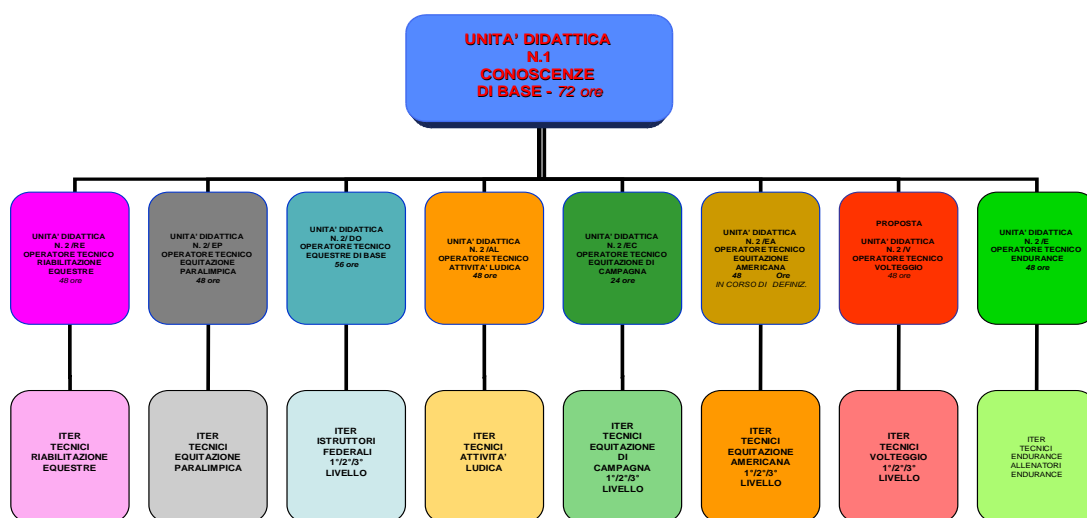
A ciascuna unità didattica saranno attribuiti CREDITI FORMATIVI, secondo il modello universitario attuale.

Si utilizza il parametro universitario, per il quale 1 Credito Formativo Unitario (CFU) corrisponde a 20 ore di lezione + 5 ore stimate di studio.

Il sistema dei Crediti Formativi ha già trovato applicazione nei programmi di formazione del CONI, che ne caldeggia l'utilizzo.

I programmi tecnici delle varie Unità Didattiche sono stati concordati con i Docenti di Tecnica Equestre delle discipline e/o materie contemplate dal piano di studi; allo scopo, vedasi l'apposito documento.

## QUADRO SINOTTICO FORMAZIONE DI BASE





Federazione Italiana Sport Equestri

**Dipartimento Formazione**

## **NORMA TRANSITORIA IMPORTANTE**

E' bene premettere che gli intenti dei programmi federali, non sono indirizzati alla cancellazione delle figure professionali esistenti, ma a creare strumenti volti a migliorare la preparazione tecnica delle stesse.

Si specifica, inoltre, che i progetti federali di riqualifica O.T.E.B. col 1° grado e riclassificazione Istruttori Federali non presuppongono la cancellazione della qualifica di Operatore Tecnico Equestre di Base.

Tale qualifica rimarrà operativa, senza alcuna variazione della destinazione tecnica della figura professionale in argomento, per tutti coloro che, avendola conseguita ed essendo in possesso del solo brevetto B, non hanno potuto o non potranno quindi accedere ai corsi di riqualificazione.

L'O.T.E.B. in possesso di brevetto B o in possesso di autorizzazione a montare di 1° grado non riqualificato, continuerà, pertanto, la sua professione all'interno delle Associazioni affiliate, nell'ambito dell'equitazione di base.

La situazione attuale vede in essere i quadri tecnici come di seguito elencato:

- **O.T.E.B.** in possesso di Brevetto B
- **O.T.E.B.** in possesso di 1° grado
- **O.T.E.B. N.P.** (nuova programmazione)
- **Istruttori federali di 1° livello** (provenienti da Riqualifica O.T.E.B.)
- **Istruttori federali di 1° livello N.R.** (non riclassificati – non hanno frequentato il seminario)
- **Istruttori federali di 2° livello** (ex Istruttori federali di 1° livello – hanno frequentato il seminario)
- **Istruttori federali di 2° livello N.R.** (non riclassificati – non hanno frequentato il seminario)
- **Istruttori federali di 3° livello** (ex Istruttori federali di 2° livello – hanno frequentato il seminario)
- **Istruttori federali di 3° livello N.R.** (in valutazione per il rilascio del titolo di Master in base all'apposita normativa più sotto specificata)

Nota: gli istruttori di 1° livello N.R. e 2° livello N.R., pur potendo operare, frequentare le Unità Didattiche pertinenti, e dovendo frequentare i prescritti aggiornamenti, non saranno ammessi agli esami per il passaggio di livello se non hanno frequentato i seminari di riclassificazione; a tal proposito, il Dipartimento Formazione ne prenderà in considerazione, per l'anno 2012, la programmazione solo se riceverà un numero di richieste superiore a 10 nominativi per ciascun livello.





Federazione Italiana Sport Equestri

**Dipartimento Formazione**

### **Per il passaggio da 2° livello a 3° livello (ex 2° livello):**

Gli Istruttori di 2° livello che abbiano frequentato i moduli di aggiornamento secondo il progetto Istruttori 2006 (ultima edizione aggiornata al 15 giugno 2006), potranno accedere alle sessioni di passaggio di livello.

Gli istruttori di 1° livello N.R. dovranno necessariamente aver frequentato il seminario di riclassificazione a 2° livello.

I moduli di aggiornamento in base alla vecchia normativa sono:

- n. 1 - PREPARAZIONE DEL CAVALIERE ALLE CATEGORIE A GIUDIZIO E REGOLAMENTI
- n. 2 - TECNOLOGIE EDUCATIVE
- n. 3 - VETERINARIA
- n. 4 - LAVORO DEL CAVALLO NON MONTATO
- n. 5 - ADDESTRAMENTO GIOVANI CAVALLI
- n. 6 - LAVORO IN PIANO
- n. 7 - LAVORO SU OSTACOLI DI CAMPAGNA
- n. 8 - SALTO OSTACOLI

Si stabilisce di ritenere validi tali moduli di aggiornamento, come corrispondenti alle Unità Didattiche n. 20-21-22-23-24-25 (cfe. Tabella seguente), per coloro che li hanno frequentati in passato, ai fini del passaggio al 3° livello, a condizione che sia possibile la verifica negli archivi federali ovvero tramite verbali, e che i moduli in questione siano stati oggetto di valutazione positiva, ai sensi di quanto all'epoca previsto dal corrispondente programma federale a suo tempo deliberato.

<i>UNITA' DIDATTICHE</i>	<i>DENOMINAZIONE VECCHI MODULI</i>
<i>U. D. N. 20</i> <b>DRESSAGE 3</b>	n. 6 - LAVORO IN PIANO
<i>U. D. N. 21</i> <b>SALTO OSTACOLI 3</b>	n. 8 - SALTO OSTACOLI
<i>U. D. N. 22</i> <b>CONCORSO COMPLETO 3</b>	n. 7 - LAVORO SU OST. DI CAMPAGNA
<i>U. D. N. 23</i> <b>ADDESTRAM. GIOV. CAV. 2</b>	n. 5 - ADDESTRAM. GIOVANI CAVALLI
<i>U. D. N. 24</i> <b>VETERINARIA – MASCALCIA 3</b>	n. 3 - VETERINARIA
<i>U. D. N. 25</i> <b>CAT. A GIUDIZIO E REGOLAMENTI</b>	n. 1 - PREPARAZIONE DEL CAVALIERE ALLE CAT. A GIUDIZIO E REGOLAM.
<i>U.D. N. 26</i> <b>PSICOLOGIA 3</b>	n. 2 - TECNOLOGIE EDUCATIVE

L'esame sarà programmato secondo le modalità ed il programma tecnico previsti da questo progetto per la formazione e l'aggiornamento dei Quadri Tecnici Federali al capitolo "esami".

Si ribadisce che i moduli saranno ritenuti validi se il candidato è stato sottoposto a valutazione, la quale deve aver avuto esito positivo.



Federazione Italiana Sport Equestri

**Dipartimento Formazione**

**QUADRO SINOTTICO COMPETENZE  
VALIDO CON DECORRENZA GENNAIO 2011**

<b>QUALIFICA</b>	<b>ACCOMPAGNA ALLIEVI J. IN GARA CON DELEGA</b>	<b>TITOLARITA' ASSOCIAZIONI D.O. AUTONOMIA</b>	<b>RILASCIA PATENTE B D.O.</b>
<b>O.T.E.B.</b> in possesso di Brevetto B	NO	NO	NO
<b>O.T.E.B.</b> in possesso di 1° grado D.O. non riqualificati	NO	NO	NO
<b>O.T.E.B. N.P.</b> (nuova programmazione – brevetto B e 1° grado e sup.)	NO	NO	NO
<b>Istruttori federali di 1° livello</b> (anche provenienti da Riqualifica sia O.T.E.B. che T.E.C. )	SI	NO	NO
<b>Istruttori federali di livello 1°N.R./2°/2°N.R./3°/3°N.R.</b>	--	SI	SI
<b>TECNICO EQUITAZIONE DI CAMPAGNA</b> in possesso di 1° grado D.O.	NO	NO	NO



Federazione Italiana Sport Equestri

Dipartimento Formazione

## FORMAZIONE OPERATORI TECNICI EQUESTRI DI BASE (nuova programmazione)

### 1 – GENERALITA'

La struttura dei corsi per **OPERATORI TECNICI EQUESTRI DI BASE** di nuova programmazione prevede una parte introduttiva, che si auspica comune a tutte le specialità, denominata

- **UNITA' DIDATTICA N.1 "CONOSCENZE DI BASE"** della durata di 72 ore; ed una parte specialistica per le discipline olimpiche, denominata
- **UNITA' DIDATTICA N. 2**, al termine della quale si consegnerà la qualifica di **OPERATORE TECNICO EQUESTRE DI BASE**.

### 2 – REQUISITI DI AMMISSIONE

Il candidato, per inoltrare domanda di partecipazione all'**UNITA' DIDATTICA N.1 "CONOSCENZE DI BASE"**, dovrà essere in possesso dei seguenti requisiti:

- Età 18 anni compiuti
- NOTA IMPORTANTE: E'consentito l'accesso anche a patentati "A" o con altri brevetti di specialità, che intendano intraprendere i percorsi tecnici per Operatori di altre Discipline, a tal proposito si consultino i piani formativi specifici;
- Per coloro appartenenti ad Enti o Forze Armate dello Stato, è necessaria la preventiva autorizzazione del corpo di appartenenza.
- Per i tesserati presso altri Comitati Regionali, è necessario il nulla osta del proprio Comitato Regionale di appartenenza.
- non aver riportato condanne per delitti non colposi con sentenza passata in giudicato;
- non aver subito squalifiche complessive superiori a un anno da parte della Commissione di Disciplina Federale.

Il candidato, per inoltrare domanda di partecipazione all' **UNITA' DIDATTICA N.2 "OPERATORE TECNICO EQUESTRE DI BASE"**, dovrà essere in possesso dei seguenti requisiti:

- Aver superato, con esito positivo, l'esame finale dell' **UNITA' DIDATTICA N.1 "CONOSCENZE DI BASE"**
- Essere in possesso del brevetto **"B" discipline olimpiche** da almeno tre anni continuativi o Autorizzazione a montare superiore, in corso di validità;
- Per coloro appartenenti ad Enti o Forze Armate dello Stato, è necessaria la preventiva autorizzazione del corpo di appartenenza.
- Per i tesserati presso altri Comitati Regionali, è necessario il nulla osta del proprio Comitato Regionale di appartenenza.



Federazione Italiana Sport Equestri

**Dipartimento Formazione**

- avere al seguito obbligatoriamente un cavallo idoneo, con adeguato grado di addestramento.

### **3 - COMPETENZE DELL'OPERATORE TECNICO EQUESTRE DI BASE**

La figura tecnica così formata è l' Operatore tecnico Equestre di Base (O.T.E.B.), che svolge la propria opera all'interno delle Associazioni Affiliate e Aggregate Discipline Olimpiche e/o Associazioni di Equitazione di Campagna, alle dirette dipendenze tecniche dell'Istruttore Federale e/o Tecnico di Equitazione di Campagna titolari, con le seguenti mansioni:

- coadiuvare e/o sostituire l'istruttore o il tecnico di specialità con almeno il 1°N.R./2°/3° livello o meriti sportivi all'interno dei centri ippici con particolare riferimento alla messa in sella, alla conduzione di riprese elementari di equitazione per principianti, controllo scuderie, assistenza mascalcia, primo soccorso veterinario, attività promozionale;
- accompagnare cavalieri esperti in passeggiate in percorsi e terreni a lui noti, su direttive dell'Istruttore Federale o Tecnico di Equitazione di Campagna titolari dell'Associazione.
- **NOTA IMPORTANTE: agli O.T.E.B. che acquisiscono il titolo con i corsi di Nuova Programmazione (come anche a coloro che, in possesso di Brevetto B, hanno conseguito il titolo con la vecchia programmazione) non è data possibilità, in nessun caso, di accesso ai campi di prova né di acquisire delega alcuna per operare al di fuori dell'Associazione.**

### **4 – ASPETTI ORGANIZZATIVI DELLE UNITA' DIDATTICHE 1 e 2**

- La programmazione tecnica dei corsi è stabilita dalla FISE - Dipartimento Formazione
- le Unità Didattiche n. 1 e n. 2 potranno essere organizzate dai Comitati Regionale, previa richiesta ed approvazione della FISE Centrale;
- l'unità didattica n. 1 "CONOSCENZE DI BASE" avrà la durata prevista minimo di 72 ore, che potranno essere programmate o consecutivamente o in maniera modulare; la time table relativa dovrà essere inviata alla FISE contestualmente alla richiesta di approvazione;
- l'unità didattica n. 2/do "DISCIPLINE OLIMPICHE" avrà la durata prevista minimo di 56 ore, che potranno essere programmate o consecutivamente o in maniera modulare; la time table relativa dovrà essere inviata alla FISE contestualmente alla richiesta di approvazione;
- ai fini della corretta interpretazione del programma tecnico delle Unità Didattiche, e dell'impegno dei Docenti, si considera che una giornata di lavoro sia composta di 8 ore.
- Se 8 ore giornaliere di frequenza sono ritenute troppe, nulla osta a ridurre il numero di dette ore giornaliere ed aumentare conseguentemente le giornate previste sulla base



Federazione Italiana Sport Equestri

**Dipartimento Formazione**

delle 8 ore: l'essenziale è che il monte ore complessivo che il Dipartimento indica per i corsi non venga ridotto.

- Per la parte relativa alla Tecnica Equestre della U.D. 1 sarà necessario fruire di un cavallo idoneo, che potrà essere eventualmente messo a disposizione del Centro Ospitante.
- per la frequenza della U.D. n. 2 è obbligatorio avere al seguito un cavallo idoneo, con adeguato grado di addestramento;
- i C.R. interessati dovranno segnalare alla FISE gli impianti che riterranno idonei come sedi, ai fini della migliore organizzazione di detti corsi;
- il Tutor del corso sarà scelto dal C.R., ed il nominativo indicato nella richiesta di approvazione, come anche quello dei Docenti previsti;
- potrà essere individuato, a discrezione del C.R., se ravvisata l'esigenza, un Direttore del Corso;
- **Quota massima di iscrizione e partecipazione:**
  - ✓ € 500,00 per l' Unità Didattica n. 1;
  - ✓ € 600,00 per l'Unità Didattica n. 2/DO

**Nota: ciascun Comitato Regionale potrà ridimensionare detta quota, a propria discrezione; eventuali quote relative alla scuderizzazione dei cavalli dei partecipanti ed altri aspetti di carattere organizzativo, saranno concordate con i centri ospitanti a cura del Comitato Regionale.**

- Per una ottimizzazione dell'organizzazione didattica, si consiglia di:
  1. U.D. 1: non superare le 40 unità, (gestendo opportunamente la parte pratica)
  2. U.D. 2: non superare le 18/20 unità di frequentatori;
- ciascun Comitato Regionale, a seconda delle proprie esigenze, valuterà se bandire selezioni di accesso ai propri corsi, o test d'idoneità, con le modalità che riterrà più opportune.
- Le assenze, sempre per giustificato motivo, non potranno superare il 5% del monte ore.
- Sarà possibile frequentare i corsi presso altro comitato, previo nulla-osta del proprio Comitato Regionale di appartenenza, che verificherà i requisiti.
- ***Ciascuna unità didattica dovrà essere superata con punteggio sufficiente (minimo 50/100).***

## **5 - PROGRAMMAZIONE TECNICA**

Di seguito si riporta, prima in sintesi e poi nel dettaglio, l'elenco delle materie trattate. I programmi di ciascuna materia sono specificati nel dettaglio degli argomenti da trattare nell'apposito allegato.

### **A – SINTESI UNITA' DIDATTICA N.1 "CONOSCENZE DI BASE"**

*72 ORE - 9 GIORNATE*



Federazione Italiana Sport Equestri

**Dipartimento Formazione**

<b>Veterinaria - Il cavallo</b>	<b>ore</b>	<b>10</b>
<b>Veterinaria - L'alimentazione</b>		
<b>Veterinaria - La normativa</b>		
<b>Nozioni di mascalca</b>	<b>ore</b>	<b>2</b>
<b>Pratica di scuderia – Gestione della scuderia e del cavallo - Pulizia del cavallo – Saper maneggiare il cavallo</b>	<b>ore</b>	<b>16</b>
<b>Pratica di scuderia – Pulizia del cavallo</b>		
<b>Pratica di scuderia - Gestione dei finimenti per cavalli.</b>		
<b>Tecnica equestre di base (anche pratico)</b>	<b>ore</b>	<b>24</b>
<b>Tecnologie Educative</b>	<b>ore</b>	<b>4</b>
<b>Fisiologia sportiva ed educazione motoria – Pronto Soccorso</b>	<b>ore</b>	<b>4</b>
<b>Statuto federale, Regolamenti e regolamentazioni federali</b>	<b>ore</b>	<b>4</b>
<b>Aspetti legali e fiscali – valutazione legge 81/2008 (ex 626)</b>	<b>ore</b>	<b>4</b>
<b>Marketing e comunicazione</b>	<b>ore</b>	<b>4</b>
<b>Totale ore</b>		<b>72</b>

**RIPARTIZIONE CONSIGLIATA DOCENTI:**

<b>Tutor:</b> Tecnica Equestre, Pratica Di Scuderia	ore	40
Tecnologie Educative	ore	4
Fisiologia Sportiva	ore	4
Veterinario	ore	10
Maniscalco	ore	2
Regolamenti	ore	4
Aspetti Legali	ore	2
Aspetti Fiscali	ore	2
Marketing	ore	4
<b>Totale ore</b>		<b>72</b>

**B – SINTESI UNITA' DIDATTICA N.2/do "OPERATORE TECNICO EQUESTRE DI BASE"**

*56 ORE SPECIALISTICHE – 7 GIORNATE*

<b>Pratica di scuderia - Gestione della scuderia</b>	<b>ore</b>	<b>4</b>
<b>Lavoro alla longia</b>	<b>ore</b>	<b>4</b>
<b>Lavoro in piano</b>	<b>ore</b>	<b>16</b>
<b>Lavoro su ostacoli</b>	<b>ore</b>	<b>8</b>
<b>Lavoro su ostacoli di campagna - il concorso completo</b>	<b>ore</b>	<b>8</b>
<b>Categorie a Giudizio</b>	<b>ore</b>	<b>4</b>
<b>Tecnologie Educative - Psicologia e pedagogia</b>	<b>ore</b>	<b>4</b>
<b>Attività professionale specifica (conduzione di una ripresa elementare)</b>	<b>ore</b>	<b>8</b>
<b>totale ore</b>		<b>56</b>



Federazione Italiana Sport Equestri

**Dipartimento Formazione**

### **RIPARTIZIONE CONSIGLIATA DOCENTI:**

<b>Tutor:</b> Tecnica Equestre Discipline Olimpiche, Pratica Di Scuderia, attività professionale specifica	ore	48
Tecnologie Educative	ore	4
Categorie A Giudizio	ore	4
<b>Totale ore</b>		<b>56</b>

***Nota: potranno essere eventualmente inseriti anche Docenti specialisti di ciascuna disciplina olimpica, a discrezione del Comitato Regionale organizzatore.***

## **6 - ESAMI FINALI**

### **UNITA' DIDATTICA N.1 "CONOSCENZE DI BASE"**

Colloquio con una Commissione composta da due membri nominati dal Comitato Regionale, ed il Tutor del corso, oppure test scritto con Quiz.

Se superato con esito positivo, il candidato sarà ammesso alla frequenza dell' Unità didattica 2.

### **UNITA' DIDATTICA N.2 "OPERATORE TECNICO EQUESTRE DI BASE"**

La Commissione d'esame sarà composta da un Presidente di Commissione più due membri, nominati dal Dipartimento Formazione; il Tutor del corso dovrà presenziare all'esame.

Si raccomanda ai Comitati Regionali di indicare al Dipartimento Formazione la data prevista per l'esame almeno 30 giorni lavorativi antecedenti la scadenza.

Gli ammessi agli esami dovranno presentare una tesi scritta concordata con il Direttore e/o con il Tutor del Corso.

Le prove d'esame consistono in:

- prova in piano e su salti semplici di altezza max 1 metro, su test tipo Prix Caprilli, con tracciato precostituito atto a dimostrare il controllo del cavallo e l'uso corretto degli aiuti, nonché l'attitudine al salto;
- conduzione di una ripresa elementare e/o lavoro individuale con un cavaliere principiante;
- colloquio sugli argomenti trattati e discussione della tesi presentata;

Ciascuna prova dovrà essere superata con il punteggio minimo di 50/100.

Potrà essere consentita la ripetizione di una sola prova con esito insufficiente, in una sessione d'esame successiva, qualora la Commissione lo ritenga opportuno; la prova da ripetere dovrà essere espressamente indicata nel verbale d'esame.

15



Federazione Italiana Sport Equestri

## Dipartimento Formazione

---

I tempi per la ripetizione sono i seguenti:

- **ripetizione colloquio:** trascorso minimo un mese
- **ripetizione prova conduzione:** trascorsi minimo 2 mesi
- **ripetizione prova a cavallo:** trascorsi minimo 2 mesi
- **ripetizione intero esame:** trascorsi minimo 6 mesi

In caso di valutazione di non idoneità, potrà essere consentito ripetere l'esame una volta sola, nei termini sopra specificati; in caso di ulteriore valutazione di non idoneità, sarà necessario ripetere il corso.

Si fissa a 2 anni il limite massimo per ripetere/sostenere l'esame per il conseguimento della qualifica di OTEB, con decorrenza dalla data di termine del corso. Oltre, sarà necessario ripetere il corso.

Qualora si sostenga l'esame presso un Comitato Regionale differente rispetto a quello nel quale si è frequentato il corso, potrà essere applicata una sovrattassa, a discrezione del Comitato Regionale ospitante, sino a un massimo di € 100,00.

Il Comitato Regionale nel quale si è frequentato il corso dovrà rilasciare un nulla osta.

***Nota importante: il titolo di O.T.E.B. acquisito con i corsi di Nuova Programmazione non consente l'ammissione ai programmi di riqualifica.***





Federazione Italiana Sport Equestri

**Dipartimento Formazione**

## **FORMAZIONE ISTRUTTORI FEDERALI DI 1° LIVELLO**

### **Accesso:**

- Eta: minima: anni 18 compiuti
- Diploma di maturità non obbligatorio ma preferenziale.
- Autorizzazione a montare **minimo** di 1° grado Discipline Olimpiche (non di specialità)
- Titolo di O.T.E.B.

### **UNITA' DIDATTICHE CON VALUTAZIONE INDIPENDENTE, ANCHE PROGRAMMABILI SINGOLARMENTE.**

Devono essere superate tutte con esito positivo.

Valide come aggiornamento obbligatorio per gli O.T.E.B.

Totale **34** giornate - **272** ore - CFU **13,0**

**TIROCINIO PRESSO ASSOCIAZIONI ORE 200** (1 mese ca.) con Istruttore minimo di 3° livello che lo presenta all'esame – da dichiarare prima dell'inizio, indicando nome dell'Istruttore ed Associazione di svolgimento, al proprio Comitato Regionale, che lo comunicherà al Dipartimento Formazione.

Le modalità di effettuazione del tirocinio sono le seguenti:

- Il tirocinio deve essere effettuato a titolo gratuito da entrambe le parti
  - L'Associazione nell'ambito della quale si effettua il tirocinio dovrà essere una Scuola Federale o, in ogni caso, essere sede di una scuola di equitazione in attività;
  - Il Tecnico viene scelto dal Comitato Regionale e dovrà essere il medesimo per tutta la durata dell'tirocinio
- Il Dipartimento Formazione darà il nulla osta a seguito della comunicazione che perverrà dal Comitato Regionale, in data antecedente l'inizio del tirocinio, data che dovrà essere chiaramente indicata
- Il tirocinio potrà essere concordato con tempistica liberamente scelta
  - Si esclude il tirocinio nel contesto della propria Associazione di appartenenza ovvero ove si presti collaborazione in qualità di OTEB.
  - Al termine del periodo di tirocinio, il Tecnico dovrà redigere una breve relazione, attraverso il modulo predisposto dal Dipartimento Formazione, che gli verrà inviato dal Comitato Regionale.
  - L'allievo Istruttore dovrà redigere un diario del tirocinio, annotando brevemente, giorno per giorno, le esperienze di lavoro realizzate, che dovranno essere, nell'ambito professionale del livello tecnico specifico, più varie possibile.

**ESAME** per il rilascio del titolo. (Vedi apposito paragrafo)



Federazione Italiana Sport Equestri

**Dipartimento Formazione**

## PROGRAMMA TECNICO

	<b>GROOMING - PRATICA DI SCUDERIA</b>	Giornaliera		//
<b>U. D. N. 3</b>	<b>DRESSAGE 1</b>	64 ore	8 giornate	3 CFU
<b>U. D. N. 4</b>	<b>SALTO OSTACOLI 1</b>	64 ore	8 giornate	3 CFU
<b>U. D. N. 5</b>	<b>CONCORSO COMPLETO 1</b>	64 ore	8 giornate	3 CFU
<b>U. D. N. 6</b>	<b>VETERINARIA - MASCALCIA 1</b>	16 ore	2 giornate	1 CFU
<b>U. D. N. 7</b>	<b>PSICOLOGIA 1</b>	24 ore	3 giornate	1 CFU
<b>U. D. N. 8</b>	<b>PEDAGOGIA E TECNICHE EDUCATIVE 1</b>	24 ore	3 giornate	1 CFU
<b>U. D. N. 9</b>	<b>ATTIVITA' LUDICA CON PONY</b>	16 ore	2 giornate	1 CFU

**Nota: il lavoro del cavallo non montato sarà oggetto di trattazione specifica nelle singole discipline.**

**Il dettaglio delle programmazioni tecniche di tutte le Unità Didattiche è consultabile nell'apposito documento.**



Federazione Italiana Sport Equestri

Dipartimento Formazione

## PERCORSO RIDOTTO PER ISTRUTTORI FEDERALI DI AVVIAMENTO AL DRESSAGE

### Accesso:

- Eta: minima: anni 18 compiuti
- Diploma di maturità non obbligatorio ma preferenziale.
- Autorizzazione a montare di specialità (1° o 2° grado Dressage - NON discipline olimpiche)
- Titolo di O.T.E.B.
- Curriculum agonistico attestante la partecipazione almeno a categorie di livello M con il punteggio minimo del 60%.

### UNITA' DIDATTICHE CON VALUTAZIONE INDIPENDENTE, ANCHE PROGRAMMABILI SINGOLARMENTE.

Devono essere superate tutte con esito positivo.

Valide come aggiornamento obbligatorio per gli O.T.E.B.

Totale 20 giornate - 160 ore - CFU 8,0

**TIROCINIO PRESSO ASSOCIAZIONI ORE 200** (1 mese ca.) con Istruttore Meriti Sportivi Dressage o specializzato in Dressage, che lo presenta all'esame – da dichiarare prima dell'inizio, indicando nome dell'Istruttore ed Associazione di svolgimento, al proprio Comitato Regionale, che lo comunicherà al Dipartimento Formazione.

Per le modalità di effettuazione del tirocinio vale quanto sopra specificato per il 1° livello.

### PROGRAMMA TECNICO

<b>U. D. N. 3</b>	<b>DRESSAGE 1</b>	64 ore	8 giornate	3 CFU
<b>U. D. N. 6</b>	<b>VETERINARIA - MASCALCIA 1</b>	16 ore	2 giornate	1 CFU
<b>U. D. N. 7</b>	<b>PSICOLOGIA 1</b>	24 ore	3 giornate	1 CFU
<b>U. D. N. 8</b>	<b>PEDAGOGIA E TECNICHE EDUCATIVE 1</b>	24 ore	3 giornate	1 CFU
<b>U. D. N. 9</b>	<b>ATTIVITA' LUDICA CON PONY</b>	16 ore	2 giornate	1 CFU
<b>U. D. N. 13</b>	<b>LAVORO DEL CAVALLO NON MONTATO</b>	16 ore	2 giorn.	1 CFU

**ESAME** per il rilascio del titolo: vedi apposito paragrafo

**NOTA IMPORTANTE:** L'Istruttore Federale di Avviamento in Dressage così formato, ha le medesime limitazioni del 1° livello, con l'ulteriore limitazione di poter avere delega dall'Istruttore Responsabile a seguire allievi in gara solo per le gare di Dressage.

Non potrà accedere alla specializzazione in Dressage.

Acquisirà la qualifica di Istruttore di 1° livello se entrerà in possesso di Autorizzazione a montare di 1° grado discipline olimpiche, completando il proprio piano di studi con le U.D. n. 4 Salto Ostacoli e n. 5 Concorso completo, e sostenendo le prove d'esame ad integrazione.



Federazione Italiana Sport Equestri

**Dipartimento Formazione**

## FORMAZIONE ISTRUTTORI FEDERALI DI 2° LIVELLO

### Accesso:

- Eta: minima: anni 20 compiuti
  - Diploma di maturità non obbligatorio ma preferenziale
  - Autorizzazione a montare minimo di 1° grado Discipline Olimpiche (non di specialità)
  - Titolo di I.F. 1° Livello
  - 2 anni pratica presso Associazioni Affiliate certificata anche dal Comitato Regionale
- I 2 anni di esperienza professionale certificata per l'ammissione agli esami di passaggio al 2° livello decorreranno dalla data di nomina del 1° livello.  
Le attestazioni dovranno essere rilasciate dal Presidente dell'Associazione e convalidate del Comitato Regionale competente per territorio.

### **UNITA' DIDATTICHE CON VALUTAZIONE INDIPENDENTE, ANCHE PROGRAMMABILI SINGOLARMENTE.**

Devono essere superate tutte con esito positivo.

Valide anche come aggiornamento obbligatorio per I.F. 1° livello.

Totale 70 giornate — 560 ore — CFU 26 **Totale 52 giornate - 416 ore - CFU 20**  
ESAME per il rilascio del titolo. (Vedi apposito paragrafo)

### PROGRAMMA TECNICO

<b>U. D. N. 10</b>	<b>DRESSAGE 2</b>	80 ore	10 giorn.	4 CFU
<b>U. D. N. 11</b>	<b>SALTO OSTACOLI 2</b>	80 ore	10 giorn.	4 CFU
<b>U. D. N. 12</b>	<b>CONCORSO COMPLETO 2</b>	80 ore	10 giorn.	4 CFU
<b>U. D. N. 13</b>	<b>LAVORO DEL CAVALLO NON MONTATO</b>	16 ore	2 giorn.	1 CFU
<b>U. D. N. 14</b>	<b>ADDESTRAMENTO GIOVANI CAVALLI 1</b>	24 ore	3 giorn.	1 CFU
<b>U. D. N. 15</b>	<b>PEDAGOGIA E TECNICHE EDUCATIVE 2</b>	24 ore	3 giorn.	1 CFU
<b>U. D. N. 16</b>	<b>VETERINARIA - MASCALCIA 2</b>	24 ore	3 giorn.	1 CFU
<b>U. D. N. 17</b>	<b>PSICOLOGIA 2</b>	24 ore	3 giorn.	1 CFU
<b>U. D. N. 18</b>	<b>FISIOLOGIA SPORTIVA E VOLTEGGIO EDUC. MOTORIA E PREPARAZ. ATLETICA NOZIONI DI PRONTO SOCCORSO</b>	20 ore	2.5 giorn.	1 CFU
<b>U. D. N. 18 bis</b>	<b>ASPETTI FISCALI E LEGALI, NORME DI VALUTAZIONE DELLA PREVENZIONE DEI RISCHI SUL POSTO DI LAVORO Decreto L. GS.81.08</b>	4 ore	0.5 giorn.	
<b>U. D. N. 19</b>	<b>RIPASSO E PREPARAZIONE ALL'ESAME (facoltativa, ma consigliata)</b>	40 ore	5 giorn.	2 CFU



Federazione Italiana Sport Equestri

**Dipartimento Formazione**

## **ISTRUTTORI FEDERALI DI 3° LIVELLO**

### **Accesso:**

- Eta: minima: anni 22 compiuti
- Diploma di maturità
- Autorizzazione a montare minimo di 1° grado Discipline Olimpiche
- Titolo di I.F. 2° Livello o Meriti Sportivi
- 2 anni pratica certificata anche dai Comitati Regionali, presso Associazioni Affiliate come da elenchi FISE, in qualità di Istruttore di 2° livello.

### **UNITA' DIDATTICHE CON VALUTAZIONE INDIPENDENTE, ANCHE PROGRAMMABILI SINGOLARMENTE**

Devono essere superate tutte con esito positivo.  
Valide come aggiornamento obbligatorio per I.F. 2° livello.

Totale **18** giornate - **144** ore – CFU **7**

ESAME per il rilascio del titolo. (Vedi apposito paragrafo)

### **PROGRAMMA TECNICO**

<b>U. D. N. 20</b>	<b>DRESSAGE 3</b>	24 ore	3 giornate	1 CFU
<b>U. D. N. 21</b>	<b>SALTO OSTACOLI 3</b>	24 ore	3 giornate	1 CFU
<b>U. D. N. 22</b>	<b>CONCORSO COMPLETO 3</b>	24 ore	3 giornate	1 CFU
<b>U. D. N. 23</b>	<b>ADDESTRAMENTO GIOVANI CAVALLI 2</b>	24 ore	3 giornate	1 CFU
<b>U. D. N. 24</b>	<b>VETERINARIA – MASCALCIA 3</b>	16 ore	2 giornate	1 CFU
<b>U. D. N. 25</b>	<b>CAT. A GIUDIZIO E REGOLAMENTI</b>	16 ore	2 giornate	1 CFU
<b>U.D. N.26</b>	<b>PSICOLOGIA 3</b>	<b>16 ore</b>	<b>2 giornate</b>	<b>1 CFU</b>

**Nota: il lavoro del cavallo non montato sarà oggetto di trattazione specifica nelle singole discipline.**



Federazione Italiana Sport Equestri

**Dipartimento Formazione**

## **CORSI STANZIALI CONTINUATIVI PRESSO CENTRI FEDERALI**

Il Dipartimento Formazione potrà organizzare, presso Centri Federali, o Centri di Formazione Regionale, corsi stanziali per il conseguimento delle qualifiche di:

- **Istruttore federale di 1° livello**
- **Istruttore federale di 2° livello**

programmando consecutivamente le Unità Didattiche previste dai rispettivi programmi tecnici.

Requisiti di accesso e monteore come specificato nei rispettivi paragrafi.

## **TITOLO DI MASTER in Salto Ostacoli, Concorso Completo, Dressage**

Riservato agli Istruttori di 3° livello che abbiano assolto, per conto della Federazione, incarichi tecnici di particolare rilevanza e/o risultati con i propri allievi ad alto livello, in una o più delle tre discipline olimpiche. Età minima 40 anni.

Si ottiene previa valutazione del curriculum dei richiedenti, che dovranno essere in possesso del titolo di 3° livello da almeno 5 anni, così articolato:

- a) Essere/essere stato in possesso di autorizzazione a montare di 2° grado.
- b) Possesso del titolo di 3° livello da almeno 5 anni
- c) non aver riportato condanne per delitti non colposi con sentenza passata in giudicato;
- d) non aver subito squalifiche complessive superiori a un anno da parte della Commissione di Disciplina Federale.
- e) Curriculum così articolato:

➤ **Curriculum culturale:**

- Stage di aggiornamento frequentati, anche all'estero

➤ **Curriculum sportivo allievi:**

- Formazione allievi
- Traguardi agonistici allievi discipline olimpiche, anche Juniores montati su pony, che abbiano conseguito titoli assoluti in Campionati Italiani Discipline Olimpiche, e/o partecipazione a Campionati Europei.

➤ **Curriculum professionale:**

- Esperienza certificata presso Associazioni affiliate e /o Aggregate e/o Scuole Federali – Centri Federali
- Essere o essere stato Docente Federale o Direttore di corsi federali per almeno 3



Federazione Italiana Sport Equestri

**Dipartimento Formazione**

---

anni.

- Incarichi assolti per conto FISE nazionale.

Una Commissione federale preposta, all'uopo nominata, vaglierà i curricula dei candidati per l'eventuale proposta del riconoscimento del titolo al Consiglio Federale.

Si invitano, pertanto, gli interessati a fornire al Dipartimento Formazione, tutte le informazioni relative alla propria carriera di Istruttore (tralasciando le esperienze agonistiche personali), in ottemperanza a quanto di sopra riportato.

Le richieste dovranno essere inoltrate via e-mail al Dipartimento Formazione all'indirizzo [formazione@fise.it](mailto:formazione@fise.it)

Agli Istruttori di 3° livello N.R., che risultano, dagli archivi federali, essere in possesso di tale titolo dall'anno 1996, la Commissione Master si riserva di proporre al Consiglio Federali il riconoscimento del titolo di master della disciplina nella quale operano o hanno operato, indipendentemente dai parametri previsti dalla vigente normativa.

Il Dipartimento ha inoltre istituito la qualifica di "Master d'Eccellenza", quale forma di riconoscimento di alto valore, rivolta a carriere particolarmente rilevanti di Istruttori di elevato spessore tecnico.



Federazione Italiana Sport Equestri

**Dipartimento Formazione**

## **AGGIORNAMENTI**

**Per essere considerati in attività gli Operatori Tecnici Equestri di Base e gli Istruttori Federali di tutti i livelli dovranno necessariamente, pena la non validità dell'assicurazione posta dalla FISE a tutela della professionalità dei suoi quadri tecnici:**

- 1. rinnovare il proprio tesseramento tutti gli anni alla scadenza prevista annualmente dal Consiglio Federale;**
- 2. essere in regola con gli aggiornamenti prescritti per ciascun livello tecnico.**

L'inadempienza anche ad uno solo dei punti sopra menzionati è grave nocumento nei confronti dell'Associazione per la quale i Tecnici operano e nei confronti dei propri allievi, specialmente se minori.

Si è inteso dare una maggiore frequenza agli aggiornamenti, che diventano annuali, (a tal proposito, vale l'anno solare), anche per verificare l'operatività e garantire all'utenza quadri tecnici sempre aggiornati ed al passo con i tempi.

L'obbligo di aggiornamento decorre dall'anno successivo a quello dell'ottenimento dell'ultima qualifica, ovvero dall'anno successivo a quello della frequenza di un eventuale stage di reintegro.

A coloro che sono in possesso di più di una qualifica tecnica, è data facoltà di aggiornarsi una sola volta nell'anno, frequentando, quindi, un solo stage di aggiornamento.

La comunicazione dell'avvenuto aggiornamento deve essere inoltrata al competente Dipartimento, per l'inserimento nel database denominato "FISE Info", da parte del Comitato Regionale che organizza il corso.

L'aggiornamento andrà annotato nell'apposito Libretto dell'Istruttore.

Gli stage di aggiornamento potranno essere di due tipologie diverse, che hanno anche finalità differenti:

- 1. DI MANTENIMENTO:** solo teorici, rivolti a coloro che non sono intenzionati ad intraprendere e/o proseguire alcun iter formativo e di crescita, mirati a fornire un aggiornamento in merito ai seguenti aspetti di interesse professionale:
  - a. aspetti legali,
  - b. aspetti tributari, fiscali e del lavoro,
  - c. eventuali modifiche ai Regolamenti Federali;
  - d. Regolamenti e normative Veterinarie;
  - e. aspetti relativi alla psicologia e pedagogia, tecnologie educative;
  - f. marketing e comunicazione.

**Non sono previsti interventi di tipo tecnico, che caratterizzano, invece, gli aggiornamenti di crescita (Vd. seguente punto 2).**





Federazione Italiana Sport Equestri

**Dipartimento Formazione**

I Docenti saranno quindi Ufficiali di gara, Veterinari, Psicologi, Professionisti specializzati negli aspetti legali e fiscali nello specifico degli Sport Equestri.

L'organizzazione sarà a esclusivo carico dei Comitati Regionali.

Durata: 2 giornate/16 ore anche non consecutive.

Quota massima di iscrizione: € 100,00.

Le due giornate dovranno essere effettuate presso il medesimo Comitato Regionale, che certificherà la partecipazione, ed invierà gli elenchi dei partecipanti alla FISE per l'inserimento nello specifico database.

2. **DI CRESCITA O DI PASSAGGIO:** rivolti a quanti siano interessati ad una crescita professionale, consentono, con la frequenza, di acquisire crediti formativi validi ai fini dei passaggi di livello. (Unità didattiche)

La frequenza non a cavallo delle unità didattiche in cui è prevista la parte pratica attiva, saranno considerate valide unicamente per il mantenimento dell'operatività della qualifica; anche in questo caso sarà necessario acquisire una valutazione positiva affinché l'aggiornamento sia ritenuto valido.

In casi particolari, il Dipartimento Formazione potrà ritenere valida, ai fini dell'aggiornamento di **mantenimento**, la frequenza di stage con Tecnici Federali, della durata minima di 2 giornate, che i Dipartimenti Tecnici, o i Comitati Regionali, organizzano per i propri cavalieri, (anche juniores e young riders); tali stage dovranno essere preventivamente autorizzati dal Dipartimento Formazione, e la presenza dell'OTEB/Istruttore dovrà essere verificata dal Tecnico Federale in questione e dalla FISE; lo stage andrà annotato sul Libretto dell'Istruttore nell'apposito spazio e l'elenco degli Istruttori partecipanti comunicato al Dipartimento Formazione per l'inserimento nel succitato Database.

Di seguito si specificano le modalità di aggiornamento per ciascun ruolo tecnico.

#### **O.T.E.B.**

Si aggiornano con frequenza annuale, per poter operare.

Potranno:

➤ frequentare lo stage di mantenimento (vedi sopra)

oppure:

➤ frequentare una unità didattica dalla n. 3 alla n. 9. (stage di crescita).

Le unità didattiche dovranno essere frequentate una sola volta; al termine di ciascuna di esse, è prevista una valutazione, con modalità differenti a seconda della tipologia dell'unità stessa (es. colloquio, test a risposta multipla, prova pratica, valutazione del docente in base alla resa durante il corso etc.).

Con la frequenza delle unità didattiche si rientra automaticamente nel progetto di formazione del 1° livello.



Federazione Italiana Sport Equestri

**Dipartimento Formazione**

La frequenza non a cavallo delle unità didattiche in cui è prevista la parte pratica attiva, saranno considerate valide unicamente per il mantenimento dell'operatività della qualifica; in questo caso sarà sufficiente acquisire l'attestato di frequenza, rilasciato da chi organizza l'U.D. (Comitato Regionale o FISE Centrale) affinché l'aggiornamento sia ritenuto valido. Non saranno concesse temporanee esenzioni dal montare a cavallo, ancorché certificate dal medico.

### **Istruttori Federali di 1° livello e di Avviamento al Dressage**

Si aggiornano con frequenza annuale, per poter operare.

Potranno:

➤ frequentare lo stage di mantenimento (vedi sopra)

oppure:

➤ frequentare una unità didattica dalla n. 10 alla n. 19. (stage di crescita).

Le unità didattiche dovranno essere frequentate una sola volta; al termine di ciascuna di esse, è prevista una valutazione, con modalità differenti a seconda della tipologia dell'unità stessa (es. colloquio, test a risposta multipla, prova pratica, valutazione del docente in base alla resa durante il corso etc.).

Con la frequenza delle unità didattiche si rientra automaticamente nel progetto di formazione del 2° livello, **(fatta eccezione per gli Istruttori di avviamento al Dressage)**

La frequenza non a cavallo delle unità didattiche in cui è prevista la parte pratica attiva, saranno considerate valide unicamente per il mantenimento dell'operatività della qualifica; in questo caso sarà sufficiente acquisire l'attestato di frequenza, rilasciato da chi organizza l'U.D. (Comitato Regionale o FISE Centrale) affinché l'aggiornamento sia ritenuto valido. Non saranno concesse temporanee esenzioni dal montare a cavallo, ancorché certificate dal medico.

### **Istruttori Federali di 2° livello e Meriti Sportivi**

Si aggiornano con frequenza annuale, per poter operare.

Potranno:

➤ frequentare lo stage di mantenimento (vedi sopra)

oppure:

➤ frequentare una unità didattica dalla n. 20 alla n. 25bis (stage di crescita).

Le unità didattiche dovranno essere frequentate una sola volta; al termine di ciascuna di esse, è prevista una valutazione, con modalità differenti a seconda della tipologia dell'unità stessa (es. colloquio, test a risposta multipla, prova pratica, valutazione del docente in base alla resa durante il corso etc.).



Federazione Italiana Sport Equestri

**Dipartimento Formazione**

Con la frequenza delle unità didattiche si rientra automaticamente nel progetto di passaggio del 3° livello.

La frequenza non a cavallo delle unità didattiche in cui è prevista la parte pratica attiva, saranno considerate valide unicamente per il mantenimento dell'operatività della qualifica; in questo caso sarà sufficiente acquisire l'attestato di frequenza, rilasciato da chi organizza l'U.D. (Comitato Regionale o FISE Centrale) affinché l'aggiornamento sia ritenuto valido.

Non saranno concesse temporanee esenzioni dal montare a cavallo, ancorché certificate dal medico.

### **Seminari di aggiornamento per Istruttori Federali di 3° livello**

Il Dipartimento Formazione ritiene che l'aggiornamento tecnico non si debba esaurire col conseguimento della qualifica di 3° livello, ma, a maggior ragione, sia indispensabile proporre strumenti di aggiornamento tecnico di alto livello anche a Istruttori di grado elevato.

Saranno, pertanto, periodicamente organizzati incontri tecnici di aggiornamento, rivolti espressamente agli Istruttori Federali di 3° livello, con lo scopo di confrontare le diverse esperienze al fine di acquisire anche spunti e suggerimenti per la corretta programmazione dell'attività giovanile di base.

Ciascun seminario si articolerà in due/tre giornate di lavori, monotematiche.

Gli argomenti trattati saranno proposti dalla Commissione Formazione, e potranno trattare anche di aggiornamenti sulle normative legali e fiscali connesse con la professione di Istruttore; per quanto relativo agli aspetti tecnici, potranno essere invitati come relatori anche Tecnici stranieri espressamente interpellati.

A tal proposito, il Dipartimento ha in progetto di organizzare un convegno, in sinergia con l'Istituto Universitario di Scienze Motorie, e con il Dipartimento Veterinario della FISE, che prenda in esame i punti salienti della preparazione atletica del cavaliere e del cavallo. Il convegno, previsto per il mese di ottobre a Roma, sarà ritenuto valido come aggiornamento istruttori.

Le modalità di aggiornamento degli Istruttori residenti ed operanti stabilmente all'estero, (che dovranno rinnovare annualmente il passaporto IGEQ), andranno concordati direttamente con il Dipartimento.



Federazione Italiana Sport Equestri

**Dipartimento Formazione**

## **STAGE PER REINTEGRO O.T.E.B., ISTRUTTORI FEDERALI DI 1°/1° N.R. o 2°/2° N.R. LIVELLO NON OPERATIVI**

Gli Istruttori federali di 1°/1° N.R. e 2°/2° N.R. livello, che non abbiano partecipato a stage di aggiornamento per Istruttori Federali, per poter esercitare presso Enti Affiliati e/o svolgere attività professionale, dovranno partecipare, con esito positivo, ad uno stage di reintegro.

Il programma prevede una parte teorica in aula didattica ed una parte pratica sul campo. Per ciascuna disciplina olimpica, verranno trattati gli aspetti professionali specifici, dando spazio all'assetto, la posizione, l'uso coordinato degli aiuti.

### **PROGRAMMA DI MASSIMA**

#### **1° Giornata: Salto Ostacoli**

##### Parte teorica in aula didattica

- L'Istruttore di Equitazione, il suo ruolo nei centri FISE
- Etica morale, breve storia dell'equitazione italiana e la sua evoluzione
- Analisi delle manifestazioni giovanili, la Disciplina delle Autorizzazioni a montare.

##### Attività pratica sul campo

- Analisi del comportamento del cavaliere nelle categorie a giudizio
- Le categorie di equitazione, la posizione, l'assetto del cavaliere, le valutazioni, i punti d'insieme, le caratteristiche dei percorsi e dei tracciati, come presentare e preparare il cavaliere ed il cavallo: in campo, 6/8 cavalieri per la dimostrazione in percorso idoneo.
- In aula: Considerazioni sul programma svolto e discussione su aspetti pratici della regolamentazione di salto ostacoli.

Compilazione di un test.

#### **2° Giornata: Lavoro in piano**

##### Parte teorica in aula didattica

- Dressage: analisi del regolamento, i rapporti con le giurie
- Il cavallo ed il cavaliere, la preparazione di riprese elementari e l'analisi delle stesse.
- Le andature, gli aiuti, le imboccature
- L'attività giovanile

##### Attività pratica sul campo

- Analisi di 6/8 cavalieri in piano nel rettangolo
- In aula: Considerazioni sul programma svolto e discussione su aspetti pratici della regolamentazione di dressage.

Compilazione di un test.



Federazione Italiana Sport Equestri

**Dipartimento Formazione**

### **3° Giornata: Concorso Completo – Cross Country**

#### Parte teorica in aula didattica

- Introduzione al Regolamento di concorso completo.
- Il lavoro in campagna, i salti in dislivello nell'acqua, le alternative, metodologia di allenamento fino alle cat. 1 e 2;
- Il Saggio delle Scuole e l'attività giovanile.

#### Attività pratica sul campo

- Analisi di alcuni binomi in campagna su salti di lieve entità
- In aula: Considerazioni sul programma svolto e discussione su aspetti pratici della regolamentazione di concorso completo e cross country.

Compilazione di un test.

### **4° Giornata: Teoria in aula didattica**

- Statuto federale e Regolamenti di disciplina

#### Veterinaria:

- Tutela del benessere del cavallo e lotta al doping
- Elementi di biomeccanica del movimento in piano e sul salto
- Allenamento e surmenage
- Pronto soccorso – Normative sanitarie e antidoping
- Gestione del cavallo in scuderia, la profilassi, vaccinazioni, alimentazione

Test sugli argomenti

#### Tecnologie educative

- Le età evolutive - Apprendimento - Insegnamento - La motivazione
- Il ruolo di educatore dell'istruttore - Aggressività - Handicap
- Attività con pony – le gimkane – organizzazione di un pony club - comportamento dell'istruttore in campo - comunicazione - lavorare per obiettivi -
- Cenni di Fisiologia sportiva e Volteggio

Valutazione generale con test riepilogativo.

Le domande di iscrizione dovranno essere accompagnate dalla quota di iscrizione pari ad € 300,00.

La Commissione di valutazione finale sarà composta da un esaminatore ed, eventualmente, da un rappresentante del Comitato Regionale organizzatore.

L'Istruttore che non raggiungerà una valutazione sufficiente dovrà ripetere lo stage.



Federazione Italiana Sport Equestri

**Dipartimento Formazione**

## **EQUIPARAZIONI**

### **EQUIPARAZIONE TITOLO DI ISTRUTTORE MILITARE**

Coloro che sono in possesso di titolo di Istruttore Militare, se con Autorizzazione a montare di 1° grado o superiore, potranno inoltrare domanda per il riconoscimento del titolo di Istruttore Federale di 1° o 2° livello, a seconda del monte ore e del programma dei corsi effettuati, accedendo all'esame finale previsto dal presente regolamento, e pagando la prescritta tassa di iscrizione.

Se in possesso del solo Brevetto B discipline olimpiche, è data la possibilità di equiparare il proprio titolo militare con quello di OTEB, sostenendo il prescritto esame.

Allo scopo di incentivare tali equiparazioni, nel caso in cui il monte ore dei corsi effettuati ed il programma tecnico non fossero conformi con quelli federali previsti dal Dipartimento Formazione, si prevedeva di ammettere ugualmente gli interessati a sostenere l'esame, previa frequenza dell'Unità Didattica n. 19 denominata "Ripasso e preparazione all'esame", della durata di 40 ore/5 giornate, il cui programma tecnico è già codificato dal Dipartimento Formazione e dovrà essere svolto dai Docenti inseriti negli elenchi del suddetto Dipartimento, anche presso le strutture militari.

Per quanto relativo allo svolgimento dei corsi nei centri militari, fa fede quanto a suo tempo deliberato, con delibera n. 274 del Consiglio federale del 4 maggio 2010, che si riporta qui di seguito:

*"istituire, a favore del personale militare di tutte le Forze Armate e solo per tale fattispecie, corsi di formazione per diverse tipologie di quadri tecnici delle varie attività sportive (istruttori, direttori di campo, costruttori di percorso, giudici, etc.) da svolgersi, previo nulla osta del Dipartimento Formazione, presso i Centri Militari affiliati alla FISE con docenti militari e/o civili scelti dall'organizzazione del corso, purchè presenti negli elenchi FISE allo scopo redatti. I programmi dei vari corsi devono rispecchiare quanto previsto dalla normativa federale per ciascuno di essi. Gli esami finali saranno tenuti da una Commissione esaminatrice mista, il cui Presidente sarà nominato dalla FISE, che si riserva, ove lo ritenga opportuno, di nominare il 50% della Commissione. Resta inteso che gli oneri economici relativi alla Commissione saranno a carico dell'Ente militare che organizza il corso".*

Inoltre, agli Istruttori federali che sono anche militari di carriera, non verranno considerati gli anni trascorsi all'estero per motivi di servizio ai fini del computo del lasso di tempo che li porrebbe fuori ruolo, non potendo frequentare i prescritti aggiornamenti annuali.



Federazione Italiana Sport Equestri

**Dipartimento Formazione**

---

## **EQUIPARAZIONE TITOLI STRANIERI**

I cittadini stranieri che sono in possesso di titolo rilasciato da Federazione straniera, se previsto dalla griglia di equiparazione dell' International Group (I.G.E.Q.), potranno richiedere l'equiparazione al corrispondente livello italiano, inviando, per il tramite del Comitato Regionale di appartenenza, copia del passaporto internazionale I.G.E.Q. dell'Istruttore, rilasciato dalla Federazione di appartenenza, **se in possesso di autorizzazione a montare valida per l'anno in corso.**

Coloro che, in possesso di titolo rilasciato da una Federazione straniera, non rientrassero nella fattispecie sopra descritta, potranno essere eventualmente ammessi a sostenere l'esame finale per privatisti, qualora previsto dalla vigente regolamentazione, pagando la prescritta tassa di iscrizione.

L'ammissione all'esame sarà subordinata alla valutazione, da parte della Commissione Formazione, della documentazione attestante, che dovrà necessariamente comprendere il programma tecnico del corso frequentato, opportunamente tradotto, e il monte ore, nonché il diploma.

Il Candidato dovrà superare positivamente tutte le prove; particolare attenzione sarà rivolta ad accertare la conoscenza dei Regolamenti e Regolamentazioni federali delle tre discipline olimpiche, nonché della Disciplina delle Autorizzazioni a Montare.



Federazione Italiana Sport Equestri

**Dipartimento Formazione**

## **CONCESSIONE DEL TITOLO DI ISTRUTTORE FEDERALE PER "MERITI SPORTIVI"**

Potrà essere rilasciato a quanti ne facciano richiesta, che dovrà essere sottoposta a delibera del Consiglio Federale, a seguito di partecipazione, nelle discipline olimpiche, a Campionati Europei Seniores, Giochi Equestri Mondiali o Giochi Olimpici (non è da considerarsi qualificante per quanto sopra la partecipazione ad analoghe manifestazioni indette da organismi militari), solo ai cavalieri, di età superiore ai 21 anni, che abbiano effettivamente gareggiato nelle suddette competizioni per la rappresentativa italiana, entro i 4 anni precedenti alla data della richiesta, **conseguendo le qualificazioni minime sotto riportate:**

**Salto ostacoli:** portare a termine almeno 1 prova

**Concorso Completo:** portare a termine la prova di cross

**Dressage:** conseguire la percentuale minima del 66%

Inoltre, coloro in possesso dei seguenti requisiti potranno richiedere il rilascio della qualifica di Istruttore per meriti sportivi:

### **a - DISCIPLINA SALTO OSTACOLI**

Aver partecipato a CATEGORIE GRAN PREMIO di

- CSIO 5\*
- CSI WORLD CUP
- CSI GLOBAL TOUR

conseguendo almeno 3 piazzamenti nel primo 25% della classifica finale

### **b - DISCIPLINA CONCORSO COMPLETO**

Aver portato a termine, entro i primi 5 classificati:

- CCI 4\*
- Finale di Coppa del Mondo di Concorso Completo

### **c - DISCIPLINA DRESSAGE**

Aver partecipato a CATEGORIE GRAN PREMIO di

- CDIO 5\*
- CDI 5\*

conseguendo almeno 3 piazzamenti con la percentuale minima del 68%

I candidati così individuati dovranno comunque sostenere un esame, che consisterà nei soli colloquio e conduzione, senza l'effettuazione delle prove pratiche a cavallo; i candidati dovranno presentare una tesi e pagare le prescritte tasse.

Gli Istruttori per Meriti Sportivi potranno rilasciare patenti, e conferire titolarità alle Associazioni Aggregate e/o Affiliate.

Potranno essere inseriti nell'iter di aggiornamento per il rilascio del titolo di Istruttore Federale di 3° Livello, e, una volta superato l'esame, ne acquisiranno il titolo.





Federazione Italiana Sport Equestri

## **Dipartimento Formazione**

---

Entrano nel programma degli aggiornamenti degli istruttori di 2° livello.

Il Dipartimento Formazione si riserva di proporre ad idonea Commissione la valutazione, in casi particolari ed eccezionali, di coloro che, avendo un curriculum agonistico internazionale in una delle tre discipline olimpiche di particolare rilevanza ed indiscussi requisiti etico-morali, desiderano ottenere il titolo di Istruttore Federale di 1° o 2° livello.

La Commissione proporrà al Consiglio federale l'ammissione all'esame di coloro che saranno ritenuti idonei.

L'esame consisterà nei soli colloquio e conduzione, senza l'effettuazione delle prove pratiche a cavallo; i candidati dovranno presentare una tesi e pagare le prescritte tasse.



Federazione Italiana Sport Equestri

**Dipartimento Formazione**

## SESSIONI D'ESAME DA PRIVATISTA

**Nota: VALE SOLO PER L'ANNO 2012 – 1° SEMESTRE**

E' possibile l'acquisizione del titolo di Istruttore Federale di 2° livello a persone in possesso dei requisiti, di seguito riportati, che, una volta sottoposti alla commissione Formazione e ottenuto il nulla osta, consentiranno l'ammissione all'esame per il rilascio del titolo di Istruttore di 2° livello in qualità di Privatisti.

Il curriculum del candidato, di età superiore ai 24 anni, dovrà contenere le seguenti specifiche:

- a) Esperienze agonistiche certificate dalle classifiche, in almeno una delle discipline olimpiche seguenti:
  - a. Salto ostacoli: almeno cat. di altezza mt 1.30 **portate a termine**
  - b. Concorso completo: minimo cat. 4 (CNC\*) **portate a termine**
- b) Possesso di Autorizzazione a montare di 1° grado o superiore non di specialità da almeno 5 anni

L'esame è suddiviso in due fasi:

1. parte pratica a cavallo (prove di dressage – equitazione – cross country)
2. parte professionale e teorico-culturale (conduzione – colloquio su veterinaria, tecnica equestre e regolamenti)

ai quali si aggiunge la presentazione della tesi.

Una volta sostenute le tre prove della prima fase, la commissione si riunirà per stabilire l'ammissione del candidato alle prove della seconda.

Per l'accesso alla fase n. 2 dovranno essere superate tutte le prove della fase n. 1.

Il Candidato dovrà superare positivamente **tutte** le prove previste dall'esame per il conseguimento della qualifica di Istruttore.

Potrà ripetere le prove della fase non superata una sola volta, senza alcuna ulteriore corresponsione di quota di iscrizione.

In caso di reiterato esito negativo, **non** sarà possibile ripetere questa tipologia di esame.

**Il costo dell'iscrizione all'esame sarà pari a € 2.000,00.**

### **Programma tecnico esami Privatisti**

**prova di dressage:** esecuzione di una ripresa tipo F 300; la prova si riterrà superata al raggiungimento della qualifica minima del 58%;

**prova di salto ostacoli:** categoria di equitazione E 115 (2 combinazioni – 1 linea obbligatoria) da superarsi con il punteggio minimo del 60%

**prova di cross:** giudicata secondo un'apposita scheda; h. max. m.1.05 ca. – 8 salti – 2 dislivelli – acqua – commento della prova svolta con punteggio minimo 50%.



Federazione Italiana Sport Equestri

**Dipartimento Formazione**

## **SANATORIA PER CANDIDATI DI LUNGA PRATICA**

**Nota: VALE SOLO PER L'ANNO 2012**

E' possibile l'acquisizione del titolo di Istruttore Federale di 1° livello per coloro in possesso dei requisiti, di seguito riportati, che, una volta sottoposti alla commissione Formazione e ottenuto il nulla osta, consentiranno l'ammissione all'esame per il rilascio del titolo di Istruttore di 1° o 2° livello.

Il curriculum del candidato, di età superiore ai 45 anni, dovrà contenere le seguenti specifiche:

1. Esperienze agonistiche certificate dalle classifiche:
  - a. Per la qualifica di 1° livello: categorie di salto ostacoli di altezza minima mt 1,30 o categorie di Concorso Completo minimo dalla CNC\* (ex ctg. 4)
  - b. Per la qualifica di 2° livello: minimo mt 1,40 o categorie di salto ostacoli di altezza minima mt 1,40 o categorie di Concorso Completo minimo dalla CNC\* (ex ctg. 4)
2. Autorizzazioni a montare:
  - a. Per la qualifica di 1° livello: possesso di Autorizzazione a montare di 1° grado discipline olimpiche (non di specialità) da almeno 10 anni.
  - b. Per la qualifica di 2° livello: possesso (o essere stati in possesso) di Autorizzazione a montare di 2° grado salto ostacoli o completo o dressage (quest'ultima solo se in possesso anche di autorizzazione a montare di 1° grado discipline olimpiche - non di specialità)

Il Candidato dovrà superare positivamente, nella medesima sessione, le prove previste per il conseguimento della qualifica di Istruttore federale rispettivamente di 1° o 2° livello, fatta eccezione per le prove a cavallo delle tre discipline olimpiche.

Il costo dell'iscrizione all'esame sarà pari a € 1.500,00.

I Comitati Regionali che lo desiderassero, potranno organizzare autonomamente corsi di ripasso per preparare i candidati a sostenere l'esame da Privatisti e/o Lunga Pratica.

Ai candidati che hanno frequentato tali corsi sarà riconosciuto un bonus a valere sulla quota di iscrizione all'esame, di entità da definire di caso in caso, in funzione delle valutazioni operate in base al programma tecnico ed ai costi sostenuti per la frequenza di detti corsi.

La frequenza al corso dovrà essere certificata direttamente dal Comitato Regionale, che comunicherà al Dipartimento i programmi tecnici, i Docenti, la durata e gli aspetti economici.



Federazione Italiana Sport Equestri

Dipartimento Formazione

## RIEPILOGO UNITA' DIDATTICHE

UNITA' DIDATTICHE		TITOLO	ORE	
<b>FORMAZIONE O.T.E.B.</b>	N° 1	<b>CONOSCENZE DI BASE</b>	72	
	N° 2do	<b>DISCIPLINE OLIMPICHE</b>	56	
<b>AGGIORNAMENTO O.T.E.B. E FORMAZIONE ISTRUTTORE 1° LIVELLO</b>	N° 3	<b>DRESSAGE 1</b>	64 ore	3 CFU
	N° 4	<b>SALTO OSTACOLI 1</b>	64 ore	3 CFU
	N° 5	<b>CONCORSO COMPLETO 1</b>	64 ore	3 CFU
	N° 6	<b>VETERINARIA - MASCALCIA 1</b>	16 ore	1 CFU
	N° 7	<b>PSICOLOGIA 1</b>	24 ore	1 CFU
	N° 8	<b>PEDAGOGIA E TECNICHE EDUCATIVE 1</b>	24 ore	1 CFU
	N° 9	<b>ATTIVITA' LUDICA CON PONY</b>	16 ore	1 CFU
<b>AGGIORNAMENTO ISTRUTTORE 1° LIVELLO E FORMAZIONE ISTRUTTORE 2° LIVELLO</b>	N° 10	<b>DRESSAGE 2</b>	80 ore	4 CFU
	N° 11	<b>SALTO OSTACOLI 2</b>	80 ore	4 CFU
	N° 12	<b>CONCORSO COMPLETO 2</b>	80 ore	4 CFU
	N° 13	<b>LAVORO DEL CAVALLO NON MONTATO</b>	16 ore	1 CFU
	N° 14	<b>ADDESTRAMENTO GIOVANI CAVALLI 1</b>	24 ore	1 CFU
	N° 15	<b>PEDAGOGIA E TECNICHE EDUCATIVE 2</b>	24 ore	1 CFU
	N° 16	<b>VETERINARIA - MASCALCIA 2</b>	24 ore	1 CFU
	N° 17	<b>PSICOLOGIA 2</b>	24 ore	1 CFU
	N° 18	<b>FISIOLOGIA SPORTIVA E VOLTEGGIO EDUC. MOTORIA E PREPARAZ. ATLETICA NOZIONI DI PRONTO SOCCORSO</b>	20 ore	1 CFU
	N° 18bis	<b>ASPETTI FISCALI E LEGALI, NORME DI VALUTAZIONE DELLA PREVENZIONE DEI RISCHI SUL POSTO DI LAVORO Decreto L. GS.81.08</b>	4 ore	
N° 19	<b>RIPASSO E PREPARAZIONE ALL'ESAME</b>	40 ore	2 CFU	
<b>AGGIORNAMENTO ISTRUTTORE 2° LIVELLO E FORMAZIONE ISTRUTTORE 3° LIVELLO</b>	N° 20	<b>DRESSAGE 3</b>	24 ore	1 CFU
	N° 21	<b>SALTO OSTACOLI 3</b>	24 ore	1 CFU
	N° 22	<b>CONCORSO COMPLETO 3</b>	24 ore	1 CFU
	N° 23	<b>ADDESTRAMENTO GIOVANI CAVALLI 2</b>	24 ore	1 CFU
	N° 24	<b>VETERINARIA - MASCALCIA 3</b>	16 ore	1 CFU
	N° 25	<b>CAT. A GIUDIZIO E REGOLAMENTI</b>	16 ore	1 CFU
	N° 26	<b>PSICOLOGIA 3</b>	16 ore	1 CFU

**Nota importante:** in considerazione della particolare lunghezza delle Unità Didattiche delle discipline olimpiche, Dressage 1 e 2 – Salto Ostacoli 1 e 2 – Concorso Completo 1 e 2, le stesse, in caso di impossibilità alla frequenza complessiva di ciascuna di esse, in base alle programmazioni che saranno di volta in volta emanate dal Dipartimento Formazione o dei Comitati Regionali, può essere ammesso lo scorporo in due parti, di cui la prima metà verrà denominata "A" e la seconda metà denominata "B". In tale caso, le modalità relative alla parte economica saranno concordate con l'Organo Organizzatore, cui è data facoltà di stabilire se ammettere o meno tale procedura, e cui è fatto obbligo di rilasciare relativa certificazione di frequenza.

Resta inteso che l'Unità Didattica corrispondente andrà annotata sul Libretto dell'Istruttore solamente una volta sostenuta la verifica finale.



Federazione Italiana Sport Equestri

**Dipartimento Formazione**

Il numero minimo di partecipanti per l'organizzazione di ciascuna Unità Didattica è di 10 persone, al di sotto del quale il Dipartimento si riserva l'annullamento.  
In caso di esito negativo della verifica al termine di ciascuna Unità Didattica, essa potrà essere sostenuta solamente una volta; in caso di reiterato esito negativo, il candidato dovrà ripetere il corso.

### **TABELLA ATTRIBUZIONE CREDITI FORMATIVI**

L'applicazione della norma non è prevista per i corsi O.T.E.B., ma solo per gli Istruttori Federali.

#### VALORIZZAZIONE

1 Credito Formativo Unitario: 25 ore, ripartite indicativamente in:  
20 h di lezione/esercitazione pratica + 5 h studio

Nota: il livello Istruttori cui ci si riferisce è quello che si va a conseguire.

#### ***A – SULLA PARTE EXTRADIDATTICA***

1° LIVELLO	TIROCINIO 200 ORE	8 CFU
2° LIVELLO	PRATICA CERTIFICATA 2 ANNI (h 40/settimana x 50 sett/anno)	160 CFU
3° LIVELLO	PRATICA CERTIFICATA 2 ANNI	160 CFU

#### ***B – SULLA DIDATTICA***

	<i>LIVELLO CORSO</i>	<i>VALORE OGNI U.D.</i>
<b>DISCIPLINE OLIMPICHE</b>	1° LIV	3 CFU - 8 GG
	2° LIV	6 CFU - 16 GG
	3° LIV	1 CFU - 3 GG

#### **1 - ESPERIENZE AGONISTICHE PERSONALI (1° - 2° - 3° LIVELLO)**

- vengono prese in considerazione se conseguite entro i 24 mesi (2 anni) antecedenti la richiesta di valutazione
- non sono cumulabili, ossia vale una sola qualifica. (la piu' alta).
- sono scontabili una sola volta sul tirocinio e/o sulla pratica certificata



Federazione Italiana Sport Equestri

**Dipartimento Formazione**

<b>ATTIVITA' NAZIONALE</b>	<b>CFU</b>	<b>ATTIVITA' INTERNAZIONALE</b>	<b>CFU</b>
MEDAGLIE CAMPIONATI ITALIANI		PARTECIPAZIONE portando a termine almeno 1 gara con non più di 4 penalità:	
- SENIORES	2	CAMPIONATI EUROPEI YR	2
- YOUNG RIDERS	1	CSI min 2* h min mt 1.40	1
		CIC min 2* (ctg. 5)	1
		CDI min 3*	1

## **2 – ALTRE QUALIFICHE PERSONALI**

Qualifica di Tecnico FISE Equitazione di Campagna :

1 CFU scontabile una sola volta sul tirocinio e/o sulla pratica certificata

## **3 – CURRICULUM AGONISTICO ALLIEVI (SOLO PER 2° E 3° LIVELLO)**

*RISULTATO*

*CFU*

MEDAGLIE CAMPIONATI ITALIANI	1
PARTECIPAZIONE CONCORSI INTERNAZIONALI – CAMPIONATI EUROPEI PONY – CHILDREN - JUNIOR	2
PARTECIPAZIONE CAMPIONATI EUROPEI YR	3

- vengono prese in considerazione se conseguite entro i 24 mesi (2 anni) antecedenti la richiesta di valutazione
- sono cumulabili, per più allievi, ma vale una sola qualifica (la più alta) per allievo per specialità.
- sono scontabili sul tirocinio e/o sulla pratica certificata,
- su presentazione di dichiarazione congiunta del presidente dell'associazione e dell'allievo, ovvero di chi ne esercita la patria potestà.

## **4 - CASI PARTICOLARI**

<i>QUALIFICA</i>	<i>CFU</i>	<i>A VALERE SU U.D. numero</i>
LAUREATI IN MEDICINA VETERINARIA	3	6 – 16 - 24
LAUREATI IN PSICOLOGIA	5	7 – 8 – 15 – 17 – 25bis
LAUREATI IN SCIENZE MOTORIE	6	7 – 8 – 15 – 17 – 18 - 25bis
PREPARATORI GIOVANI CAVALLI	2	14 - 23
ISTRUTTORI SPECIALIZZATI DRESSAGE		
LIV. M	9	3 – 10
LIV. D	10	3 – 10 - 20
TECNICI DI VOLTEGGIO	1	18
TECNICI ATTIVITA' LUDICA	0.5	9



Federazione Italiana Sport Equestri

**Dipartimento Formazione**

## ESAMI

### Generalità

Le Commissioni d'esame sono nominate dal Consiglio Federale su proposta della Commissione del Dipartimento Formazione, che individuerà gli Esaminatori fra i Docenti abilitati che non abbiano svolto mansioni di docenti durante i corsi.

L'esito di ogni esame sarà sottoposto a ratifica del Consiglio Federale, nella prima riunione utile, per le doverose deliberazioni.

### **Richieste sessioni d'esame Istruttori da parte dei C.R.:**

Gli esami per il rilascio della qualifica di Istruttore di qualsiasi livello sono organizzati dalla FISE – Dipartimento Formazione, che incassa le quote di iscrizione, nomina le Commissioni d'esame, prendendosi carico dei relativi oneri.

La Commissione d'esame Istruttori è così composta:

Presidente di Commissione – Tecnici/Giudici di Dressage, di Salto Ostacoli e di Concorso Completo – Veterinario.

E' possibile, su richiesta da parte del C.R. interessati, l'organizzazione, sempre alle condizioni summenzionate, di sessioni d'esame decentrate sul territorio, per un numero di esaminandi minimo compreso fra 13/15 candidati.

### **Domanda di ammissione alla sessione d'esame:**

deve essere inoltrata alla F.I.S.E. – Dipartimento Formazione, corredata di tutte le specifiche richieste, compilando l'apposito modulo, disponibile sul sito internet istituzionale nell'area formazione.

L'importo delle tasse di iscrizione e di partecipazione sarà definito annualmente dal Consiglio Federale; **per l'anno 2012** sono stabilite come di seguito evidenziato:

**Tassa di iscrizione:** € 100,00 (da versare contestualmente alla domanda di ammissione, in mancanza della quale la richiesta non sarà presa in considerazione – non verrà resa in caso di mancata partecipazione, se non per gravi e comprovati motivi, a discrezione del Dipartimento Formazione)

**Tassa di partecipazione:** € 250,00

In caso di ripetizione di una o più prove, le tasse di cui sopra dovranno essere corrisposte al 50%.



Federazione Italiana Sport Equestri

**Dipartimento Formazione**

## **ESAME PER ISTRUTTORE FEDERALE 1° LIVELLO**

### **Sono ammessi:**

- coloro che abbiano completato l'iter previsto dall'apposito paragrafo di questo regolamento, per gli Istruttori di 1° livello
- candidati per equiparazione titoli stranieri di Federazioni non appartenenti all'I.G.E.Q.
- candidati per equiparazione titoli militari
- candidati privatisti in base a quanto previsto dall'apposito paragrafo di questo regolamento.

### PROGRAMMA D'ESAME

#### La prova teorica consiste:

1. Nella presentazione di una tesi scritta da parte del candidato e dal commento di questa. La tesi è assegnata ai corsisti dal Dipartimento Formazione, gli altri candidati sceglieranno l'argomento in base alle proprie esperienze.
2. Nella discussione di argomenti di tecnica equestre relativi alle tre discipline olimpiche;
3. Nella discussione di argomenti di veterinaria, tecnologie educative, etica, regolamenti e regolamentazioni federali.

#### La prova pratica consiste:

- 1. Dressage:** esecuzione di un grafico di liv. E serie 300 modificata giudicato da una commissione formata da due esaminatori, di cui almeno 1 giudice abilitato – punteggio superiore al 55% del massimo conseguibile
- 2. Salto Ostacoli:** cat. di equitazione giudicata secondo un'apposita scheda; h. max. m.1.00 – 10 salti – 1 combinazione – da una commissione formata da due esaminatori, di cui almeno 1 giudice abilitato – punteggio superiore al 55% del massimo conseguibile
- 3. Prova di Cross:** giudicata secondo un'apposita scheda; h. max. m.0.90 ca – 8 salti – 2 dislivelli – acqua – commento della prova svolta con punteggio minimo 50%
- 4. Conduzione di una ripresa di lavoro in piano e su ostacoli:** commento del lavoro svolto

### **Nelle prove pratiche vigono i regolamenti di disciplina.**

Le prove a cavallo dovranno essere sostenute con lo stesso cavallo, salvo deroga della Commissione d'esame per comprovati motivi.

L'esito di ogni prova sarà riportato sul verbale d'esame; il raggiungimento di un punteggio prestabilito determinerà il giudizio d'idoneità.

La media dei punteggi conseguiti nelle valutazioni delle Unità Didattiche, riportate sul libretto dell'Istruttore, verrà considerata ai fini della valutazione d'idoneità del candidato.





Federazione Italiana Sport Equestri

**Dipartimento Formazione**

Nel corso dell'esame i candidati dovranno essere accompagnati dal Tecnico del Corso (Tutor) e/o dal Tecnico del tirocinio e dovranno argomentare dettagliatamente l'attività svolta nel loro apprendistato presentando un diario tecnico del periodo.

## **ESAME PER ISTRUTTORE FEDERALE DI AVVIAMENTO AL DRESSAGE**

### **Sono ammessi:**

- coloro che abbiano completato l'iter previsto dall'apposito paragrafo di questo regolamento, per gli Istruttori di Avviamento al Dressage

### **PROGRAMMA D'ESAME**

#### **La prova teorica consiste:**

4. Nella presentazione di una tesi scritta da parte del candidato e dal commento di questa. La tesi è assegnata ai corsisti dal Dipartimento Formazione, gli altri candidati sceglieranno l'argomento in base alle proprie esperienze.
5. Nella discussione di argomenti di tecnica equestre relativi alla disciplina del dressage;
6. Nella discussione di argomenti di veterinaria, tecnologie educative, etica, regolamenti e regolamentazioni federali.

#### **La prova pratica consiste:**

- 1. Dressage:** esecuzione di un grafico di liv. F serie 200 modificata giudicato da una commissione formata da due esaminatori, di cui almeno 1 giudice abilitato – punteggio superiore al 60% del massimo conseguibile
- 2. Conduzione di una ripresa di lavoro in piano:** commento del lavoro svolto

### **Nelle prove pratiche vigono i regolamenti di disciplina.**

L'esito di ogni prova sarà riportato sul verbale d'esame; il raggiungimento di un punteggio prestabilito determinerà il giudizio d'idoneità.

La media dei punteggi conseguiti nelle valutazioni delle Unità Didattiche, riportate sul libretto dell'Istruttore, verrà considerata ai fini della valutazione d'idoneità del candidato.

Nel corso dell'esame i candidati dovranno essere accompagnati dal Tecnico del Corso (Tutor) e/o dal Tecnico del tirocinio e dovranno argomentare dettagliatamente l'attività svolta nel loro apprendistato presentando un diario tecnico del periodo.



Federazione Italiana Sport Equestri

**Dipartimento Formazione**

## **ESAME PER ISTRUTTORE FEDERALE 2° LIVELLO**

### **Sono ammessi:**

- coloro che abbiano completato l'iter previsto dall'apposito paragrafo di questo regolamento, per gli Istruttori di 2° livello
- candidati per equiparazione titoli stranieri di Federazioni non appartenenti all'I.G.E.Q.
- candidati per equiparazione titoli militari
- candidati privatisti in base a quanto previsto dall'apposito paragrafo di questo regolamento.

### PROGRAMMA D'ESAME

#### La prova teorica consiste:

1. Nella presentazione di una tesi scritta da parte del candidato e dal commento di questa. La tesi è scelta dal candidato e deve riferirsi ad esperienze tecniche maturate nello specifico professionale
2. Nella discussione di argomenti di tecnica equestre relativi alle tre discipline olimpiche;
3. Nella discussione di argomenti di veterinaria, tecnologie educative, etica, regolamenti e regolamentazioni federali.
4. In alcune domande sugli aspetti legali e amministrativi legati alla professione dell'istruttore ed alla gestione dell'attività di un'associazione sportiva degli sport equestri.

#### La prova pratica consiste:

- 1. Dressage:** esecuzione di un grafico di livello F appositamente dedicato, giudicato da una commissione formata da due esaminatori, di cui almeno 1 giudice abilitato – punteggio superiore al 55% del massimo conseguibile
- 2. Salto Ostacoli:** cat. di stile giudicata secondo un'apposita scheda; h. max. m.1.10 – 10 salti – 1 combinazione – da una commissione formata da due esaminatori, di cui almeno 1 giudice abilitato – punteggio superiore al 55% del massimo conseguibile –
- 3. Prova di Cross:** giudicata secondo un'apposita scheda; h. max. m.1.05 ca. – 8 salti – 2 dislivelli – acqua – commento della prova svolta con punteggio minimo 50%
- 4. Conduzione di una ripresa di lavoro in piano e su ostacoli:** commento del lavoro svolto

### **Nelle prove pratiche vigono i regolamenti di disciplina.**

L'esito di ogni prova sarà riportato sul verbale d'esame; il raggiungimento di un punteggio prestabilito determinerà il giudizio d'idoneità.

La media dei punteggi conseguiti nelle valutazioni delle Unità Didattiche, riportate sul libretto dell'Istruttore, verrà considerata ai fini della valutazione d'idoneità del candidato.

L'esame può essere sostenuto con cavalli diversi.



Federazione Italiana Sport Equestri

**Dipartimento Formazione**

## **ESAME PER ISTRUTTORE FEDERALE DI 3° LIVELLO**

### **Sono ammessi:**

- coloro che abbiano completato l'iter previsto dall'apposito paragrafo di questo regolamento, per gli Istruttori di 3° livello

### PROGRAMMA D'ESAME

#### La prova teorica consiste:

1. Nella discussione di argomenti di tecnica equestre relativi alle tre discipline olimpiche, con alto grado di approfondimento;
2. Nella discussione di argomenti di veterinaria, tecnologie educative, etica, regolamenti e regolamentazioni federali.
3. In alcune domande sugli aspetti legali e amministrativi legati alla professione dell'istruttore ed alla gestione dell'attività di un'associazione sportiva FISE.

#### La prova pratica consiste:

- 1. Dressage:** esecuzione di un grafico di liv. M serie 100 giudicato da una commissione formata da due esaminatori, di cui almeno 1 giudice abilitato – punteggio superiore al 55% del massimo conseguibile
- 2. Salto Ostacoli:** cat. di stile giudicata secondo un'apposita scheda; h. max. m.1.20 – 10 salti – 1 doppia gabbia – da una commissione formata da due esaminatori, di cui almeno 1 giudice abilitato – punteggio superiore al 55% del massimo conseguibile –
- 3. Prova di Cross:** giudicata secondo un'apposita scheda; h. max. m.1.10 – 8 salti – 2 dislivelli – acqua – commento della prova svolta con punteggio minimo 50%
- 4. Conduzione di una ripresa di lavoro in piano e su ostacoli di concorso ippico e/o di cross country:** commento del lavoro svolto

### **Nelle prove pratiche vigono i regolamenti di disciplina.**

L'esito di ogni prova sarà riportato sul verbale d'esame; il raggiungimento di un punteggio prestabilito determinerà il giudizio d'idoneità.

La media dei punteggi conseguiti nelle valutazioni delle Unità Didattiche, riportate sul libretto dell'Istruttore, verrà considerata ai fini della valutazione d'idoneità del candidato.

L'esame può essere sostenuto con cavalli diversi.

***Nota: per tutte le tipologie d'esame: l'esame avrà esito positivo se ciascuna prova sarà stata superata con esito positivo; sarà possibile ripetere in sessione d'esame successiva non più di una prova pratica e non più di una prova teorica, conseguite con esito insufficiente. Pertanto, in caso di esito insufficiente di più di due prove, di cui non più di una prova a cavallo, l'intero esame avrà esito di non idoneità al rilascio del titolo. Per la ripetizione delle prove, si dovrà corrispondere il 50% delle prescritte tasse, per la ripetizione dell'intero esame dovranno essere corrisposte integralmente le quote previste.***



Federazione Italiana Sport Equestri

**Dipartimento Formazione**

---

## **NOTE SULLA REDAZIONE DELLE TESI**

Le tesi dovranno essere inoltrate al Dipartimento Formazione, preferibilmente via e-mail [formazione@fise.it](mailto:formazione@fise.it), almeno 10 giorni prima della data prevista per l'esame.

La tesi dovrà avere una lunghezza minima di:

1° livello: minimo 5– massimo 10 pagine

2° livello: minimo 10 – massimo 20 pagine

La tesi dovrà essere così strutturata:

- a) introduzione
- b) trattazione dell'argomento
- c) note tecniche relative
- d) conclusioni finali

Dal computo delle pagine sono escluse illustrazioni e foto eventualmente a corredo.  
Ogni pagina dovrà avere circa 35 righe, con carattere 12.

### **Limiti di tempo per completare i programmi federali e per sostenere gli esami.**

Non si pone alcun limite al completamento dei programmi federali per Istruttori, mentre si fissa a 2 anni il limite massimo per ripetere/sostenere l'esame per il conseguimento della qualifica di OTEB.



Federazione Italiana Sport Equestri

**Dipartimento Formazione**

## **SPECIALIZZAZIONE IN DRESSAGE PER ISTRUTTORI FEDERALI**

### **GENERALITA' ED OBIETTIVI**

La specializzazione in Dressage è rivolta ad Istruttori Federali di 2°, 3°, 3° NR livello, con spiccate attitudini e interesse alla pratica ed all'insegnamento della Disciplina del Dressage.

L'obiettivo è approfondire le nozioni basilari della disciplina, già trattate durante i corsi di formazione e riprese dalle Unità Didattiche specifiche, di recente introduzione, sviluppandole sia dal punto di vista della pratica operativa (lavoro montato, alla longia, in campo), che teorico.

### **CRITERI DI AMMISSIONE ALLA FREQUENZA DELL'UNITA' DIDATTICA DI SPECIALIZZAZIONE N. 27 DRESSAGE 4**

La specializzazione in dressage si inserisce nel nuovo contesto formativo emanato recentemente dal Dipartimento Formazione della FISE, modulato in Unità Didattiche.

Il percorso mirato alla specializzazione in Dressage si articolerà quindi nella frequenza preliminare delle seguenti Unità Didattiche:

- **Unità Didattica n. 10 Dressage 2**
- **Unità Didattica n. 13 Lavoro del cavallo non montato**
- **Unità Didattica n. 20 Dressage 3**
- **Unità Didattica n. 23 Addestramento Giovani Cavalli 2**

La frequenza di quanto sopra è certificata dal libretto dell'Istruttore.

**Nota:** agli Istruttori di 3° livello – 3° livello NR è richiesta la sola frequenza dell'U.D. Dressage 3.

Ulteriori requisiti di ammissione:

1. Curriculum professionale indicante i centri nei quali ha operato e gli allievi prodotti nello specifico del Dressage;
2. Curriculum sportivo indicante i propri piazzamenti agonistici in concorsi di Dressage, nazionali ed internazionali (a livello M per conseguire il titolo di specializzazione di livello M, a livello D per conseguire il titolo di specializzazione di livello D);
3. Curriculum culturale indicante eventuali stage di aggiornamento e/o specializzazione svolti in Italia e all'estero, nello specifico del Dressage.

I curricula saranno valutati dal Dipartimento Formazione, sentito anche il parere del Responsabile del Dipartimento Dressage.



Federazione Italiana Sport Equestri

**Dipartimento Formazione**

I frequentatori dovranno avere a disposizione un cavallo idoneo (almeno a livello M), più eventuale cavallo giovane, per l'esercitazione pratica della parte specifica.

## **PROGRAMMA TECNICO**

*DURATA COMPLESSIVA 10 GIORNATE - 80 ORE*

<b>DRESSAGE: TEORIA E TECNICA</b>	48 ore	6 giornate
<b>ADDESTRAMENTO GIOVANI CAVALLI</b>	8 ore	1 giornata
<b>LAVORO DEL CAVALLO NON MONTATO</b>	8 ore	1 giornata
<b>METODOLOGIA DEI GIUDIZI</b>	8 ore	1 giornata
<b>REGOLAMENTI E NORMATIVE SPECIFICHE</b>	8 ore	1 giornata

## **LA PROVA D'ESAME**

### PARTE TEORICA

1. Presentazione di una tesi scritta e commento della stessa – scelta dal candidato e riferita ad esperienze maturate nello specifico personale.  
Le caratteristiche strutturali che dovrà avere l'elaborato sono riportate nel progetto generale per la formazione e l'aggiornamento dei quadri tecnici federali.
2. Discussione su argomenti di tecnica equestre specifica della disciplina del Dressage, sviluppati durante il corso, con alto grado di approfondimento.
3. Regolamenti di Dressage.

### PARTE PRATICA

1. Lavoro di un cavallo non montato
2. Conduzione di una ripresa di lavoro in piano del livello pertinente, con commento del lavoro svolto
4. Prova (alla presenza di almeno due giudici in ruolo abilitati al livello della prova stessa – preferibilmente almeno uno internazionale) di Dressage a livello M serie 300 per conseguire la specializzazione di livello M, a livello D Saint Georges per conseguire la specializzazione di livello D, con commento del lavoro svolto.  
In alternativa, l'esecuzione del Free Style del livello corrispondente (livello M o D St. Georges)

Percentuale minima da conseguire: 60% per la ripresa tecnica - 64% per il Free Style.

Ai candidati che supereranno l'esame con esito positivo, sarà riconosciuta la qualifica di Istruttore federale (del livello di ingresso del candidato) con specializzazione in Dressage di livello M o D.

La Commissione d'Esame sarà nominata dal Consiglio Federale su proposta del Dipartimento Formazione, in accordo col Dipartimento Dressage.



Federazione Italiana Sport Equestri

**Dipartimento Formazione**

---

## **APPENDICE I**

<h3><b>DOCENTI CORSI O.T.E.B./ISTRUTTORI FEDERALI FORMAZIONE E AGGIORNAMENTO</b></h3>
---

#### **I Docenti:**

1. Sono inseriti in appositi elenchi, deliberati dal Consiglio Federale su proposta del Dipartimento Formazione, e disponibili presso il Dipartimento.
2. Possono essere proposti anche dai Comitati Regionali
3. Devono essere disponibili ad operare secondo i programmi federali, sia sotto l'aspetto tecnico che etico (es. rispetto del monteore previsto)
4. Devono rendersi disponibili per riunioni e seminari periodici, che il Dipartimento Formazione si riserva di organizzare allo scopo di confrontare le metodologie educative e le opinioni tecniche, al fine di perseguire l'obiettivo dell'uniformità di insegnamento.
5. Devono essere disponibili alla progettazione di strumenti didattici innovativi, come prodotti audio-visivi, testi e dispense, che coadiuvino la didattica operativa, contribuendo così fattivamente ad un insegnamento tecnico il più possibile basato su esperienze comuni e condivise.
6. Devono avere un habitus morale che garantisca correttezza ed equità durante le verifiche e gli esami.
7. Devono accettare di operare alle condizioni economiche stabilite dalla FISE.
8. Devono essere in possesso di tesseramento regolarmente rinnovato per l'anno in corso.
9. In linea di principio, è preferibile non facciano parte delle commissioni d'esame dei corsi nei quali hanno esercitato le docenze.
10. Non possono esaminare, per il rilascio di qualsivoglia qualifica tecnica, cavalieri ai quali hanno impartito istruzione entro i 6 (sei) mesi antecedenti la data prevista per l'esame: nel caso ciò si dovesse verificare, sono tenuti a non partecipare come componenti di tale commissione d'esame, richiedendo tempestivamente al Dipartimento la propria sostituzione.



Federazione Italiana Sport Equestri

**Dipartimento Formazione**

## **APPENDICE II**

### **NORMATIVA ISTRUTTORI FEDERALI**

*Punti 1,2,3 estratti dalla Disciplina delle Autorizzazioni a Montare Ed. in vigore*

- 1) Tutti i Tecnici Federali e gli Istruttori Federali non sono autorizzati a dare istruzione a cavalieri che non siano in possesso di patente, brevetto e/o autorizzazione a montare valida per l'anno in corso.
- 2) Tutti i Tecnici Federali e gli Istruttori Federali sono tenuti ad avere una patente e/o una autorizzazione a montare valida per l'anno in corso. Gli Istruttori Federali che non risultano idonei alla visita medico-sportiva agonistica, o che non desiderassero rinnovare la propria Autorizzazione a montare, potranno optare per il Tesseramento degli Istruttori o, qualora non fossero interessati a mantenere il proprio livello di Autorizzazione a montare, entrare in possesso della patente "A"; per entrambi è sufficiente il certificato di sana e robusta costituzione. Resta inteso che l'acquisizione della patente "A" comporta la conseguente e definitiva rinuncia alla propria Autorizzazione a montare.
- 3) Le iscrizioni ai Concorsi di cavalieri juniores, (fino al compimento del 18° anno) children e giovanissimi debbono essere effettuate dal circolo di appartenenza con il consenso dell'Istruttore, il quale li deve accompagnare in gara; qualora sia impossibilitato, potrà delegare, (con delega scritta), altro Istruttore con appropriata qualifica (Istruttore federale minimo di 1° livello).  
L'Istruttore non è giuridicamente responsabile per l'attività agonistica svolta dai cavalieri di età superiore ai 18 anni compiuti.
- 4) Per poter operare, sia all'interno delle Associazioni che nell'assistenza di allievi di qualsiasi fascia di età durante le manifestazioni e concorsi, l'Istruttore federale minimo di 2° livello (1° livello N.R.) deve essere regolarmente inserito nei Ruoli Operativi, ossia deve aver ottemperato ai seguenti obblighi:
  - a) essere in regola con il tesseramento come da precedente punto 2
  - b) essere in regola con quanto prescritto dal suo status in ordine agli aggiornamenti
  - c) non avere pendenze disciplinari in sospesoLa mancata osservanza di quanto sopra, comporterà il decadimento della copertura assicurativa prevista dalla Federazione, con i conseguenti rischi giuridici e professionali.
- 5) L'Istruttore Federale di 2° livello (1° livello N.R. in norma transitoria) o di qualifica superiore potrà conferire titolarità alle Associazioni Affiliate con le modalità seguenti:
  - a) una Associazione se ivi opera a tempo pieno
  - b) due Associazioni per l'operatività part – time (in questo caso le Associazioni dovranno provvedere all'inserimento di un Istruttore federale di 1° livello – O.T.E.B.).





Federazione Italiana Sport Equestri

## Dipartimento Formazione

E' precisa e chiara responsabilità dell'Istruttore che assume incarichi di tale fattispecie presso le Associazioni affiliate il non superare il numero di due Associazioni: diversamente, l'Istruttore compromette lo status giuridico di tutte le Associazioni cui conferisce titolarità, con i conseguenti rischi civilistici connessi.

Se, da verifiche effettuate dalla Federazione, dovessero evidenziarsi siffatte situazioni, l'Istruttore sarà ritenuto l'unico responsabile e pertanto passibile di provvedimenti disciplinari.

Per chiarire in modo inequivocabile i ruoli all'interno delle Associazioni affiliate, nelle quali spesso sono presenti più Istruttori, si propone che l'Istruttore titolare dell'Associazione debba necessariamente svolgere anche funzione di Rappresentante dei Tecnici nel Consiglio Direttivo della stessa.

Inoltre, il grado di istruzione conseguito dall'Istruttore Federale nel suo iter formativo e di aggiornamento, determinato dal livello raggiunto, consentirà all'Istruttore stesso di conferire all'Associazione nella quale presta la sua opera le qualifiche di Scuola Federale e/o di Centro di Specializzazione, che potranno essere rilasciate alle Associazioni affiliate, in base a parametri prestabiliti, in fase di definizione.

- 6) Solo l'Istruttore titolare dell'Associazione Affiliata potrà attribuire il Brevetto B, secondo le modalità previste dalla Disciplina delle Autorizzazioni a Montare in vigore.
- 7) In caso vi siano più Istruttori nell'ambito della stessa Associazione, regolarmente indicati nella griglia dell'Associazione e conseguentemente indicati anche nella corrispondente scheda del tesseramento on-line, ognuno di essi ha facoltà di seguire i propri Allievi in campo prova; in questo caso, all'atto delle iscrizioni, il Presidente dell'Associazione specificherà, a margine del nominativo del cavaliere junior, il nominativo dell'Istruttore che lo seguirà in gara.
- 8) Per tutelare la figura professionale dell'Istruttore soprattutto durante le manifestazioni, e per consentire una rapida verifica dei presenti nei campi di prova, gli Istruttori Federali dovranno essere sempre riconoscibili: all'uopo, la Federazione predispone appositi tesserini, di diverse colorazioni, (che verranno emessi dietro richiesta accompagnata da due foto tipo tessera, in funzione della qualifica posseduta), da indossare in maniera visibile:
  - ✓ I tesserini di colore azzurro abilitano alla presenza incondizionata in campo prova;
  - ✓ I tesserini di colore giallo debbono essere corredati da delega dell'Istruttore responsabile che autorizza la presenza in campo prova;
  - ✓ I tesserini di colore bianco hanno la sola funzione di riconoscimento e non sono abilitanti
  - ✓ I tesserini di colore arancio abilitano i Tecnici dell'Attività Ludica all'ingresso nei campi di prova privi dell'Attività ludica in base allo specifico regolamento.



Federazione Italiana Sport Equestri

**Dipartimento Formazione**

Gli Istruttori che non esibiranno in maniera visibile il tesserino potranno essere allontanati dai campi prova dagli Ufficiali di gara (Presidente di Giuria, Giudici, Stewards, Commissari al campo prova etc.) ed essere oggetto di richiamo sempre da parte del Collegio Giudicante.

- 9) L'Istruttore federale deve avere, nell'attività professionale quotidiana e durante le manifestazioni, un abbigliamento consono al ruolo ricoperto, ancorché tecnicamente idoneo, con particolare attenzione nell'ambito delle manifestazioni federali e nei campi di prova, nei quali sono vietati bermuda e canottiere. L'abbigliamento non conforme potrà essere oggetto di sanzione da parte degli Ufficiali di gara della manifestazione. SI invitano gli Istruttori a tenere un comportamento corretto nei campi di prova, utilizzando un linguaggio tecnico evitando espressioni non conformi.
- 10) E' responsabilità dell'istruttore accertarsi che i propri allievi indossino l'abbigliamento previsto dai Regolamenti di disciplina sia nei campi di esercizio che nei campi di gara, o comunque che montino a cavallo con le adeguate protezioni (casco o cap, corpetto protettivo se previsto, pantaloni da cavallo e stivali oppure jodhpurs e stivaletti o chaps). ~~E' in fase di studio una divisa federale per Istruttori, composta da magliette polo, felpe o pile, giubbino.~~
- 11) E' auspicabile che un Istruttore federale, durante l'esercizio della sua attività professionale in una manifestazione federale, non sia coinvolto contemporaneamente in altri incarichi (es. giudice, steward, direttore di campo etc.)
- 12) Il Regolamento Veterinario della FISE – Regolamento Antidoping prevede, al punto 10 del paragrafo "Generalità", che, *"se la persona responsabile è minorenne...(omissis)...dovrà essere considerata la responsabilità oggettiva dell'Istruttore o del Tecnico che segue il minore."*
- 13) Ciascun Istruttore è responsabile del proprio status nei confronti dell'Associazione per la quale opera, e dei tesserati suoi allievi: il rispetto delle regole sopra enunciate rientra nei principi di correttezza ed etica professionale.
- 14) Tutti i Tecnici e gli Istruttori Federali sono tenuti a conoscere e rispettare quanto previsto dal Codice Etico, approvato dalla FISE e dal CONI, nonché i criteri di salvaguardia e tutela del benessere del cavallo.
- 15) All'interno dell'Associazione, durante l'attività a cavallo di allievi juniores è obbligatoria la presenza di un Tecnico Federale, anche O.T.E.B., purchè presente nominalmente nella griglia tecnica dell'Associazione stessa.



Federazione Italiana Sport Equestri

**Dipartimento Formazione**

---

- 16) Nel caso che più Istruttori qualificati dal 1° livello NR in su siano presenti nella griglia di affiliazione di un'Associazione, oltre all'Istruttore titolare dell'Associazione stessa, questi hanno facoltà di accompagnare in gara i propri allievi juniores senza alcuna necessità di essere delegati dall'Istruttore titolare, purchè il loro nominativo sia riportato regolarmente sulla scheda dell'Associazione nel Tesseramento on-line.
  
- 17) Lo junior tesserato presso un'Associazione potrà montare anche presso Associazione diversa da quella di appartenenza, dietro presentazione di nulla osta rilasciato dal Presidente dell'Associazione stessa, controfirmato anche dal proprio Istruttore.
  
- 18) Gli Istruttori provenienti da altre Federazioni, con l'equiparazione ai sensi della vigente normativa nazionale ed internazionale, acquisiscono gli stessi diritti e doveri dei corrispondenti Istruttori di pari livello diplomati dalla F.I.S.E.



Federazione Italiana Sport Equestri

Dipartimento Formazione

## UNITA' DIDATTICHE – ASPETTI ECONOMICI

UNITA' DIDATTICHE		TITOLO	ISCR € 50 +
FORMAZIONE O.T.E.B.	N° 1	CONOSCENZE DI BASE	€ 500
	N° 2/DO	OPERATORE TECNICO EQUESTRE DI BASE	€ 600
AGGIORNAMENTO O.T.E.B. E FORMAZIONE ISTRUTTORE 1° LIVELLO	N° 3	DRESSAGE 1	€ 400
	N° 4	SALTO OSTACOLI 1	€ 400
	N° 5	CONCORSO COMPLETO 1	€ 400
	N° 6	VETERINARIA - MASCALCIA 1	€ 100
	N° 7	PSICOLOGIA 1	€ 150
	N° 8	PEDAGOGIA E TECNICHE EDUCAT. 1	€ 150
	N° 9	ATTIVITA' LUDICA CON PONY	€ 100
AGGIORNAMENTO ISTRUTTORE 1° LIVELLO E FORMAZIONE ISTRUTTORE 2° LIVELLO	N° 10	DRESSAGE 2	€ 800
	N° 11	SALTO OSTACOLI 2	€ 800
	N° 12	CONCORSO COMPLETO 2	€ 800
	N° 13	LAVORO DEL CAVALLO NON MONTATO	€ 100
	N° 14	ADDESTRAMENTO GIOVANI CAVALLI 1	€ 150
	N° 15	PEDAGOGIA E TECNICHE EDUCAT. 2	€ 150
	N° 16	VETERINARIA - MASCALCIA 2	€ 150
	N° 17	PSICOLOGIA 2	€ 150
	N° 18	FISIOLOGIA SPORT. E VOLT. EDUC. MOT. PREPAR. ATLETICA PRONTO SOCCORSO	€ 150
	N° 18bis	ASPETTI FISCALI ELEGALI, VALUT. PREVENZ. RISCHI POSTO DI LAVORO D.L. GS.81.08	€ 50
N° 19	RIPASSO E PREPARAZIONE ALL'ESAME	€ 250	
AGGIORNAMENTO ISTRUTTORE 2° LIVELLO E FORMAZIONE ISTRUTTORE 3° LIVELLO	N° 20	DRESSAGE 3	€ 150
	N° 21	SALTO OSTACOLI 3	€ 150
	N° 22	CONCORSO COMPLETO 3	€ 150
	N° 23	ADDESTRAMENTO GIOVANI CAVALLI 2	€ 150
	N° 24	VETERINARIA – MASCALCIA 3	€ 100
	N° 25	CAT. A GIUDIZIO E REGOLAMENTI	€ 100
	N° 26	PSICOLOGIA 3	€ 100

Il calendario dei Corsi organizzati sul territorio è disponibile, per la consultazione, sul sito internet [www.fise.it/attività/formazione/calendari](http://www.fise.it/attività/formazione/calendari), e nell'area riservata agli istruttori.

La quota di € 50,00 dovrà essere versata all'atto dell'iscrizione.

La F.I.S.E. – Dipartimento Formazione o il Comitato Regionale organizzatore potranno non dare attuazione alle Unità Didattiche con meno di 10 iscritti.