



Federazione Italiana Sport Equestri

Comitato Regionale Fise Campania

# APPUNTI

tratti da

“Nozioni di Ippologia”

“Manuale di Equitazione”

“Regolamenti e Regolamentazioni”

*Preparazione all'esame teorico per l'ottenimento  
dell'Autorizzazione a Montare di 1° Grado.*

## DOMANDE SU “NOZIONI DI IPPOLOGIA”

1 - In quante parti principali si divide il corpo del cavallo e loro nomenclatura

Il corpo del cavallo si divide in quattro parti: TESTA-COLLO-TRONCO-ARTI

2 - Che cosa sono gli appiombi e quali si intendono ottimali per gli arti anteriori

Per appiombi si intendono le linee direttrici degli arti (relativamente al filo a piombo) in modo che il centro di sospensione ed il centro di appoggio dell'arto siano sulla stessa verticale. Sono ottimali per gli arti anteriori quando la verticale che unisce il centro della articolazione omero-radiale traversa inferiormente l'arto quasi per metà e cade qualche centimetro dietro ai glomi.

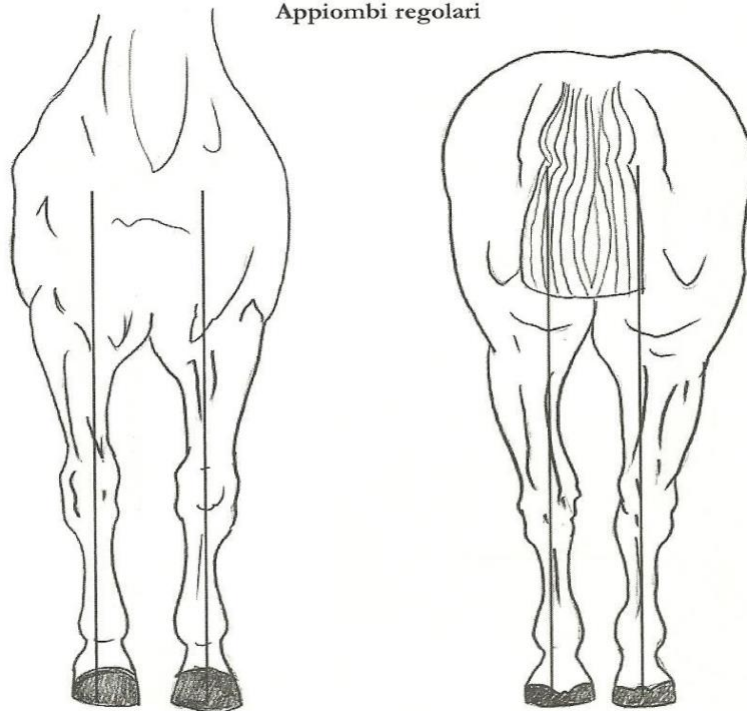
## Appiombi

Perché le articolazioni, i legamenti, i tendini non siano sottoposti a sforzi eccessivi dal movimento prodotto dai muscoli, è necessario che il cavallo abbia una morfologia proporzionata e soprattutto una buona base di appoggio al terreno, per questo sono importanti

gli appiombi.

Per appiombi si intendono le linee direttrici degli arti relativamente al filo a piombo ed in generale sono buoni quando il centro di sospensione e il centro di appoggio dell'arto sono sulla stessa verticale, in maniera che il corpo sia sostenuto e mosso nel modo più regolare.

Appiombi regolari



### 3 - Quali sono i mantelli più comuni: indicarne almeno quattro e descriverli

I mantelli si dividono in mantelli semplici, composti, pezzati

#### Semplici:

**Morello:** peli e crini neri, pelle e zoccoli neri o molto scuri

**Bianco :** peli e crini bianchi pelle rosa o chiara

**Sauro:** peli e crini biondi, fulvi o rossastri

#### Composti:

**Baio:** peli biondi, rossastri o fulvi, estremità e crini neri

**Isabella:** peli giallastri, estremità e crini neri

**Grigio:** peli e crini bianchi e peli e crini neri mescolati

**Roano:** peli bianchi e rossastri mescolati crini ed estremità neri

**Ubero:** peli e crini bianchi e rossastri

**Pezzati:**

è dato da pezzature bianche associate ad uno o più colori degli altri mantelli

#### 4 - Qual è il sistema più sicuro per conoscere l'età di un cavallo

L'esame dei denti

#### 5 - Quanti denti ha un cavallo maschio e quanti una femmina

Il maschio ha 40 denti, la femmina ne ha 36; la differenza consiste nel fatto che i maschi hanno 4 canini

#### 6 - Di quanti mesi è la gestazione di una cavalla fecondata

11 mesi

#### 7 - Che cosa è l'arpeggio

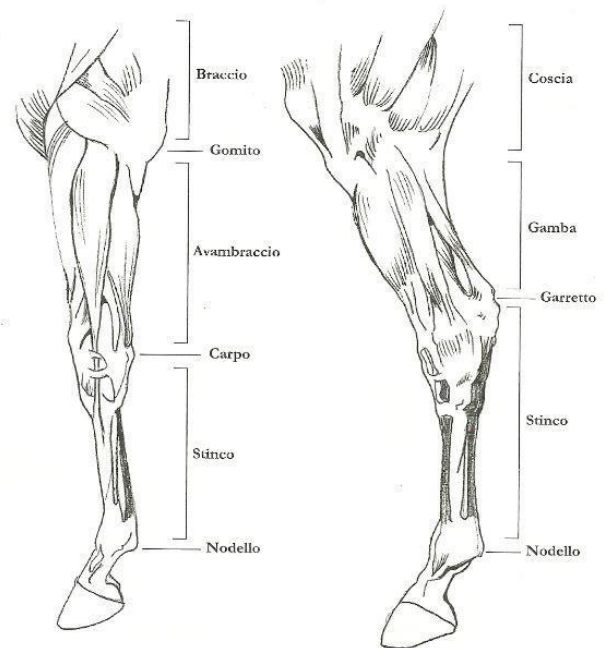
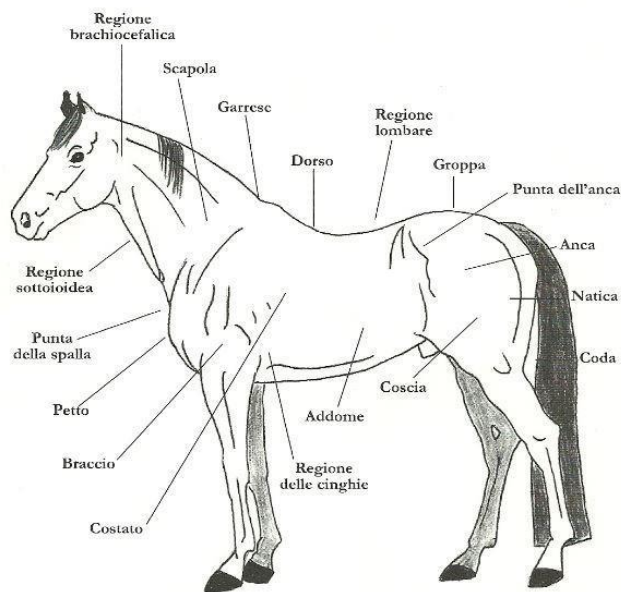
E' un difetto di andatura: il cavallo flette di scatto lo stinco sulla gamba ovvero effettua un movimento rapido e convulso del garretto e batte poi fortemente il piede al suolo.

#### 8 - Che cosa si intende per "colpo di accetta" e per "colpo di lancia"

Il **colpo d'accetta** è una infossatura traversa del muscolo superiore del collo davanti al garrese. Il **colpo di lancia** è una infossatura puntiforme nei muscoli del collo : si trova generalmente all'unione del collo con la spalla.

## 9 - Dove trovansi il garrese, il garretto, la grassella, la castagna e la corona

Il **garrese** si trova dietro la criniera e davanti al dorso, il **garretto** si trova nell'arto posteriore all'attaccatura della gamba con lo stinco (tibia-metatarso), la **grassella** si trova tra l'estremità inferiore della coscia e la parte superiore ed anteriore della gamba, la **castagna** è una produzione cornea all'interno dell'avambraccio, la **corona** è l'orlo che sormonta lo zoccolo



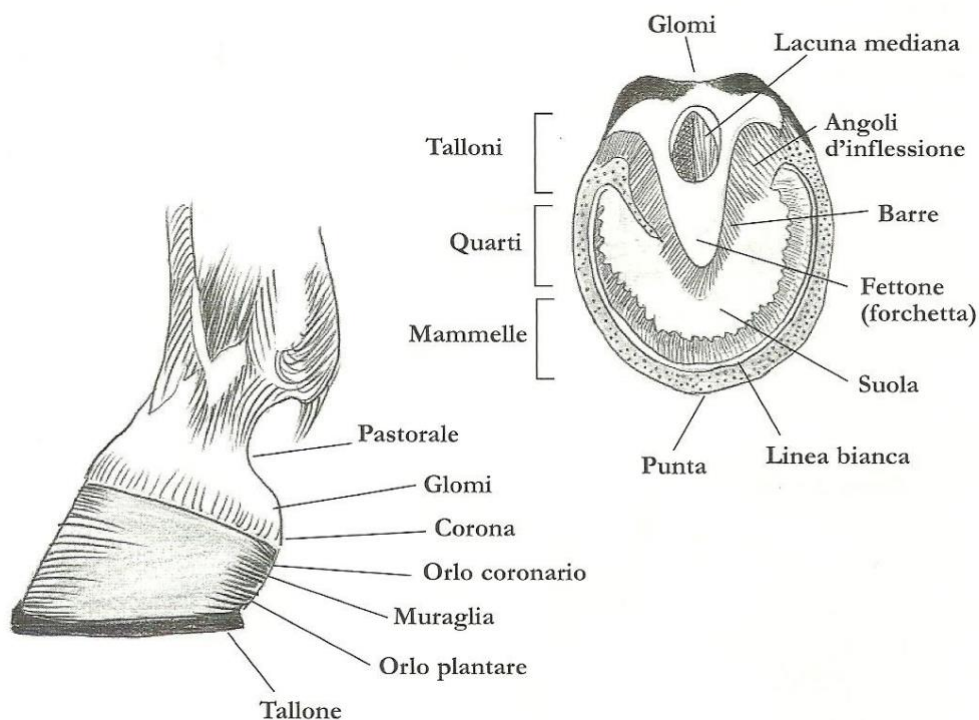
## 10 - Che cosa sono e dove si trovano le RAGADI, le SETOLE, ed il TARLO

Le **ragadi** sono ferite spesso purulente dovute a scarsa igiene nella scuderia e si trovano nella parte interna delle piegature articolari del pastorale; le **setole** sono fenditure o spaccature nello zoccolo; il **tarlo** è la distruzione della parete interna della muraglia dello zoccolo ad opera di un parassita vegetale con disunione della suola dalla muraglia o della muraglia stessa

## Arti

Le estremità od arti sono le quattro colonne che servono al tronco quali mezzi di sostegno e di locomozione. Per convenzione l'insieme di due arti si chiama bipede, di conseguenza si possono definire sei bipedi: anteriore, posteriore, due laterali, due diagonali. Le estremità sono composte da raggi ossei, articolati opportunamente tra di

loro, e messi in movimento dai muscoli su di essi inseriti. Gli arti anteriori servono a sostenere il centro di gravità in modo elastico ed a spingerlo in alto ed in avanti; gli arti posteriori coadiuvano gli anteriori nel sostegno della massa, la spingono avanti, essendo più lontani dal centro di gravità, sostengono meno peso degli arti anteriori e sono principalmente impegnati nell'azione di spinta.



### **11 - Che cosa è la "forchetta" ed a quali inconvenienti più comuni va soggetta**

La forchetta o fettone è una prominenzza cornea biforcata più tenera della suola posta nel centro della suola, a forma di cuneo; è soggetta a marciume

### **12 - Quali sono gli alimenti che vengono somministrati normalmente agli equini**

Alimenti secchi ; fieno,paglia,avena,orzo,crusca, frumento, granoturco,carrube

Alimento verde: erba, mele, carote

Acqua: dai 18 ai 35 litri al giorno

Abbeverata in bianco: in acqua mescolare 200 gr. di farina di orzo , segale, o frumento e circa 15 g. di sale.

### 13 - Cosa si intende per "governo della mano"

Il governo della mano è la successione di atti diversi che hanno lo scopo di pulire la superficie esterna del corpo e stimolare le funzioni della pelle del cavallo INOLTRE RAFFORZA LA SOCIALITÀ.

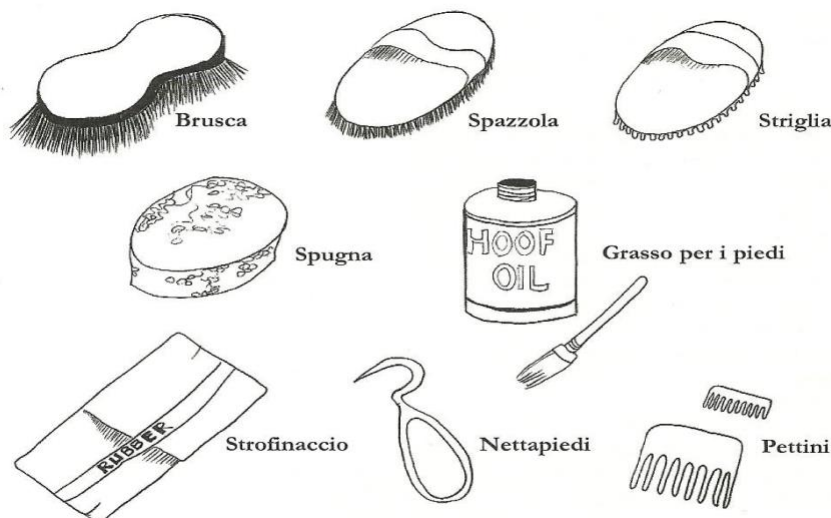
### 14 - Quali sono gli attrezzi normalmente usati per il governo

Gli attrezzi usati sono: striglia, brusca, bruscone, spugna, nettapiedi, strofinaccio.

#### Il governo della mano

E' necessario provvedere alla pulizia del corpo del cavallo. In natura i cavalli si rotolano e si mordono tra loro per gratarsi. Il massaggio effettuato dalla brusca e dalla striglia, oltre che soddisfare esigenze di igiene e pulizia, può essere piacevole per il cavallo ed è sicuramente stimolante per la circolazione linfatica e sanguigna e per la muscolatura. E' anche un buon modo per fare conoscenza perché il cavallo si abitui all'o-

dore e alla mano dell'uomo. Gli arti, il muso e alcune parti delicate, vanno spazzolate con attenzione, collo, dorso, groppa e costato possono essere massaggiati dalla striglia e dalla brusca. I piedi vanno puliti prima e dopo il lavoro in modo che non rimangano incastrati sassi o altro che possa danneggiare la suola e per rimuovere feci e urine che compressi per lungo tempo nella forchetta possono provocare la marciscenza del fettone. Per conservare l'umidità della muraglia e quindi mantenere elastico lo zoccolo, bisogna periodicamente lavarlo ed ingrassarlo.



### 15 - Cosa sono e dove si trovano: la schinella, la molletta, la formella, il cappelletto

La **schinella** è una escrescenza ossea che si può trovare nello stinco; è causata generalmente da lesioni traumatiche; la **molletta** è un rigonfiamento (forma di sinovite) che si manifesta attorno ai nodelli tra i tendini e lo stinco; le

**formelle** sono escrescenze ossee che si possono riscontrare nei pressi della corona o sulla parte anteriore del pastorale; il **cappelletto** è un gonfiore (indolore) sulla punta del garretto causata da contusioni (e spesso dal vizio di appoggiarsi al muro del box).

### 16 - Cosa è la ferratura , a cosa serve e normalmente ogni quanto tempo deve essere cambiata

Per ferratura si intende tutto l'insieme di operazioni atte a munire di ferri gli zoccoli di un equino e vanno dalla fabbricazione del ferro stesso, al pareggiamento dello zoccolo ed all'applicazione del ferro allo zoccolo, serve ad impedire il troppo rapido consumo dell'unghia e la durata è di 5-6 settimane.

### 17 - Cosa è la ferratura correttiva

La ferratura correttiva ha la finalità di eliminare od attenuare difetti di forma e proporzione dei piedi, spessore e qualità dell'unghia, di direzione degli appiombi, nonché difetti di andatura.

### 18 - Che cosa si intende per fiaccatura, cosa la provoca, come si cura e come si previene

La **fiaccatura** è la contusione da sfregamento o compressione delle bardature; la causa: poca pulizia della pelle, stato di denutrizione, arnesi non perfettamente adatti o mal messi, secchezza dei cuoi, durezza delle imbottiture , dei feltri; si cura con l'immediata rimozione della causa che l'ha determinata, si procede con lavaggi con acqua calda e massaggi con pomate (come la fitostimoline) , si previene evitando le situazioni che la provocano

### 19 - Cosa si intende per vizio redibitorio

Per vizio redibitorio si intende una malattia o difetto che dia al compratore il diritto di poter ottenere la rescissione del contratto di vendita di un animale Es: Ballo dell'orso, mal della luna , ecc....

## 20 - Cosa si intende per dato segnaletico di un cavallo

Per dato segnaletico di un cavallo si intende la descrizione dei caratteri esterni che servono a identificare un cavallo ed a distinguerlo dagli altri (sesso, età, statura, mantello, razza e segni particolari, microchip)

## 21 - Che cosa si intende per stella, fiore, lista, bevente in bianco e per balzana

La **stella**, il **fiore** e la **lista** sono particolarità del muso, mentre la balzana è una particolarità degli arti

**Stella:** quando i peli bianchi sono raggruppati in modo da costituire una macchia più o meno grande di varia forma e posizione (anulare, a mezza luna, ad arco, prolungata, biforcuta, orlata, macchiata, ecc...)

**Fiore:** quando i peli sono mescolati a quelli del mantello

**Lista:** è una striscia di peli bianchi che scende dalla fronte sino al naso e spesso è la continuazione della stella

**Bevente in bianco:** si dice del cavallo che ha le labbra bianche

**Balzana:** è una macchia bianca che, partendo dalla corona, si estende più o meno in alto e per la sua estensione in alto si chiama "balzana calzata"

## 22 - Quali sono le andature naturali di un cavallo e quali sono le cadenze naturali delle stesse

Le andature naturali di un cavallo sono: passo, trotto, galoppo;  
al passo 100 mt. al minuto, al trotto 200 mt. al minuto, al galoppo 350 mt. al Minuto

ALL'INTERNO DELLE ANDATURE CI SONO VARIE CADENZE:

PASSO: RIUNITO, MEDIO, ALLUNGATO

TROTTO: RIUNITO, DI LAVORO, MEDIO, ALLUNGATO

GALOPPO: RIUNITO, DI LAVORO, MEDIO, ALLUNGATO

## 23 - Su quale regione anatomica si misura l'altezza di un equino

Al garrese

## 24 - Quali sono i sintomi più comuni che rilevano una colica

L'animale ricusa l'alimento, è irrequieto, si guarda spesso il fianco, cerca di coricarsi e se è in movimento si ferma di sovente, si piega sui garretti, se riesce a coricarsi si abbandona a movimenti disordinati, ha lo sguardo fisso dal dolore e mostra indifferenza per tutto ciò che lo circonda. Esistono coliche intestinali e coliche renali

### 25 - Cosa vuol dire cavallo coronato

Si dice di un cavallo che a causa di una caduta o di traumi di altra specie si è ferito o fatto una spelatura al ginocchio, la quale, anche se cicatrizzata, ha lasciato una traccia.

### 26 - Qual è la temperatura di un cavallo a riposo e come si prende

La temperatura è di 37,5 – 38,2 gradi e si misura per via rettale

### 27 - Cosa si intende per bipede e quanti se ne hanno nei cavalli

Si intende per bipede la riunione di due arti considerati simultanei, per cui si hanno 6 tipi: anteriore, posteriore, laterale destro, laterale sinistro, diagonale destro, diagonale sinistro

### 28 - Quando si dice che un cavallo fabbrica

Si dice che un cavallo fabbrica quando batte con la punta di un piede posteriore contro il piede anteriore corrispondente provocando un rumore particolare come un ciottolo battuto da un altro, o dal ferro contro l'incudine.

### 29 - Che cosa si intende per barbetta o ciuffo e dove si trova

La barbetta è la ciocca di peli che ricopre lo sperone e si trova nella parte posteriore dei nodelli; il ciuffo è una ciocca di crini che cade sulla fronte.

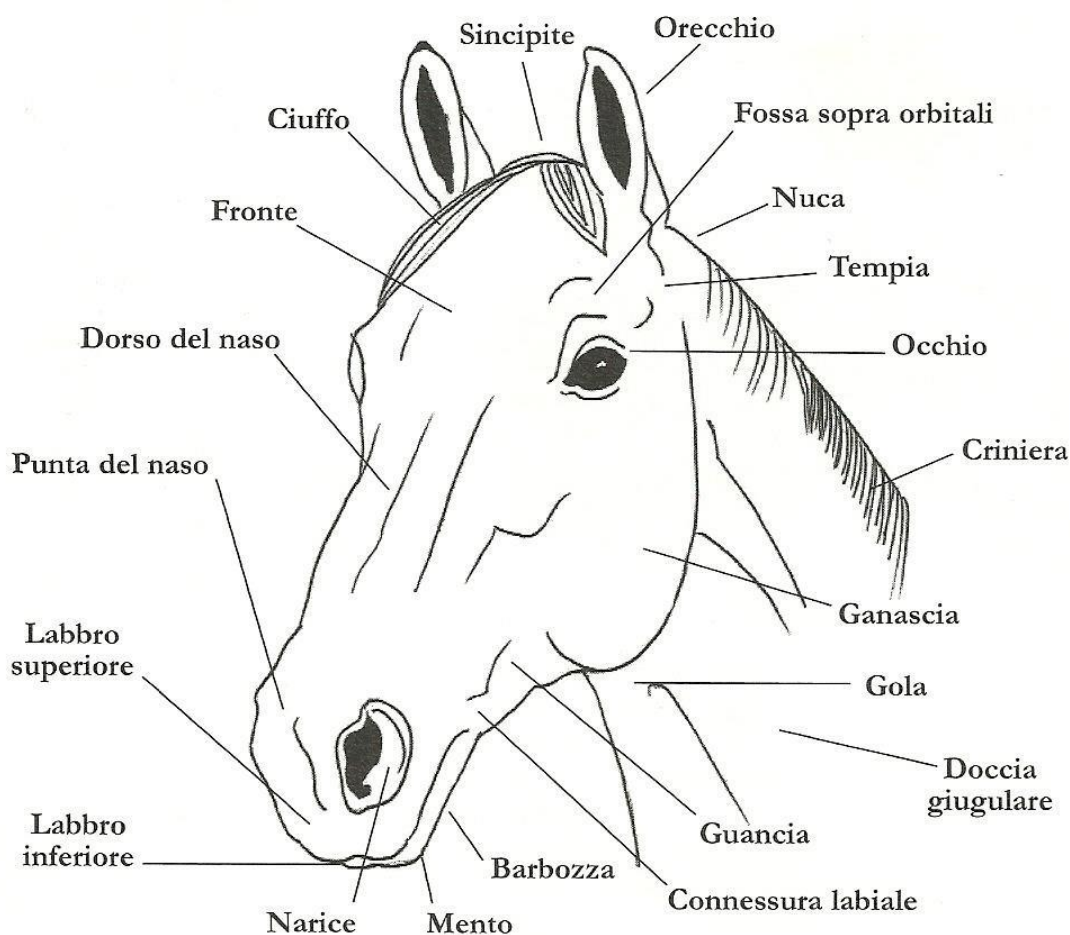
### 30 - Cosa si intende per conche o fontanelle

Sono due depressioni situate sopra le arcate orbitarie

## La testa

La testa deve essere proporzionata e ben attaccata al collo; una testa troppo grossa può essere pesante ed incidere sulla qualità del movimento, così anche se è male attaccata. Le orecchie devono essere piccole e mobili, una bella fronte deve essere piana e larga, gli occhi debbono essere grandi, uguali, bene aperti. Si chiama cerchiato l'occhio che lascia

vedere attorno alla cornea lucida un cerchio bianco; gazzuolo, quando attraverso la cornea lucida si scorge la colorazione celeste chiara della faccia anteriore dell'iride; vaio, quando riflette un colore grigio perla. Gli equini non respirano con la bocca, per cui le narici rappresentano le sole vie di passaggio dell'aria necessaria all'organismo quindi devono essere grandi e dotate di grande mobilità.

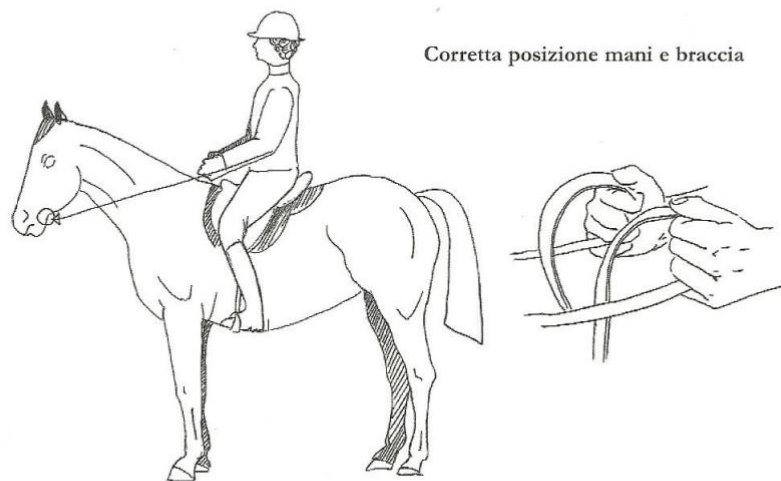


## DOMANDE SUL “MANUALE DI EQUITAZIONE”

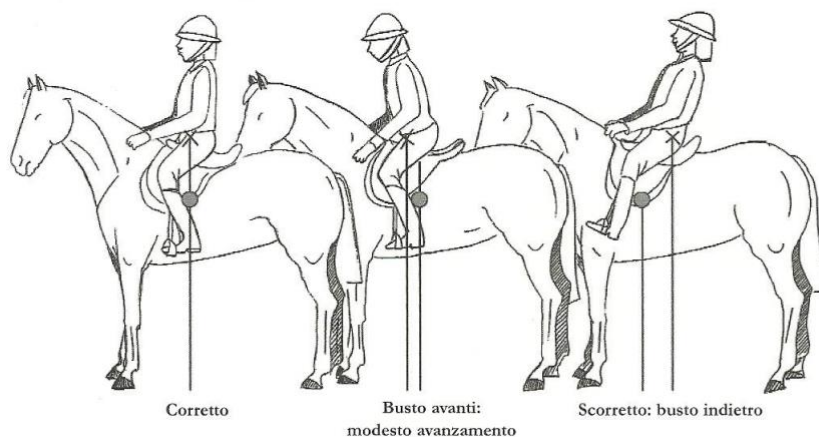
**1 - Cosa si intende per assetto del cavaliere e qual è la sua funzione principale**

Per POSIZIONE si intende la disposizione delle varie parti del corpo di un cavaliere in sella; lo scopo principale è quello di dare solidità al cavaliere in sella per evitargli cadute ed una certa comodità, per permettergli di cavalcare per lunghe ore senza eccessiva stanchezza.

Da fermo la posizione deve avere: testa alta, spalle aperte, busto elastico, avambracci leggermente piegati al gomito e diretti verso la bocca del cavallo, mani nella stessa direzione degli avambracci, polsi arrotondati, pugni chiusi con le seconde falangi delle dita parallele al garrese; cosce oblique aderenti alla sella, ginocchia sempre aderenti, reni in avanti, gambe naturalmente cadenti, piedi introdotti nelle staffe fino al punto più ampio della pianta del piede, talloni bassi



Rapporto tra i baricentri di cavallo e cavaliere



**2 - Quali sono i mezzi di cui dispone il cavaliere per comunicare la propria volontà al cavallo**

I mezzi principali sono: assetto, mani, gambe, il busto, la voce; i mezzi sussidiari sono: l'imboccatura, la martingala, la capezzina, lo sperone, il frustino.

### **3 - Quali sono gli obiettivi del lavoro in piano**

Il lavoro in piano è una ginnastica sistematica che porta il cavallo e il cavaliere a migliorare le proprie doti fisiche e psichiche

### **4 - Che cosa sono l'imboccatura, il barbozzale e la martingala.**

L'IMBOCCATURA è il complesso di mezzi applicati alla bocca per comunicare al cavallo con l'azione delle mani, attraverso le redini, la volontà del cavaliere; il BARBOZZALE è una catenella che passa sotto la barbozza, si usa generalmente con il morso; la MARTINGALA è un completamento della bardatura e serve per quei cavalli che abbiano il difetto di portare l'incollatura alta e la testa al vento o il vizio di alzarla di tanto in tanto, per sottrarsi all'azione delle mani.

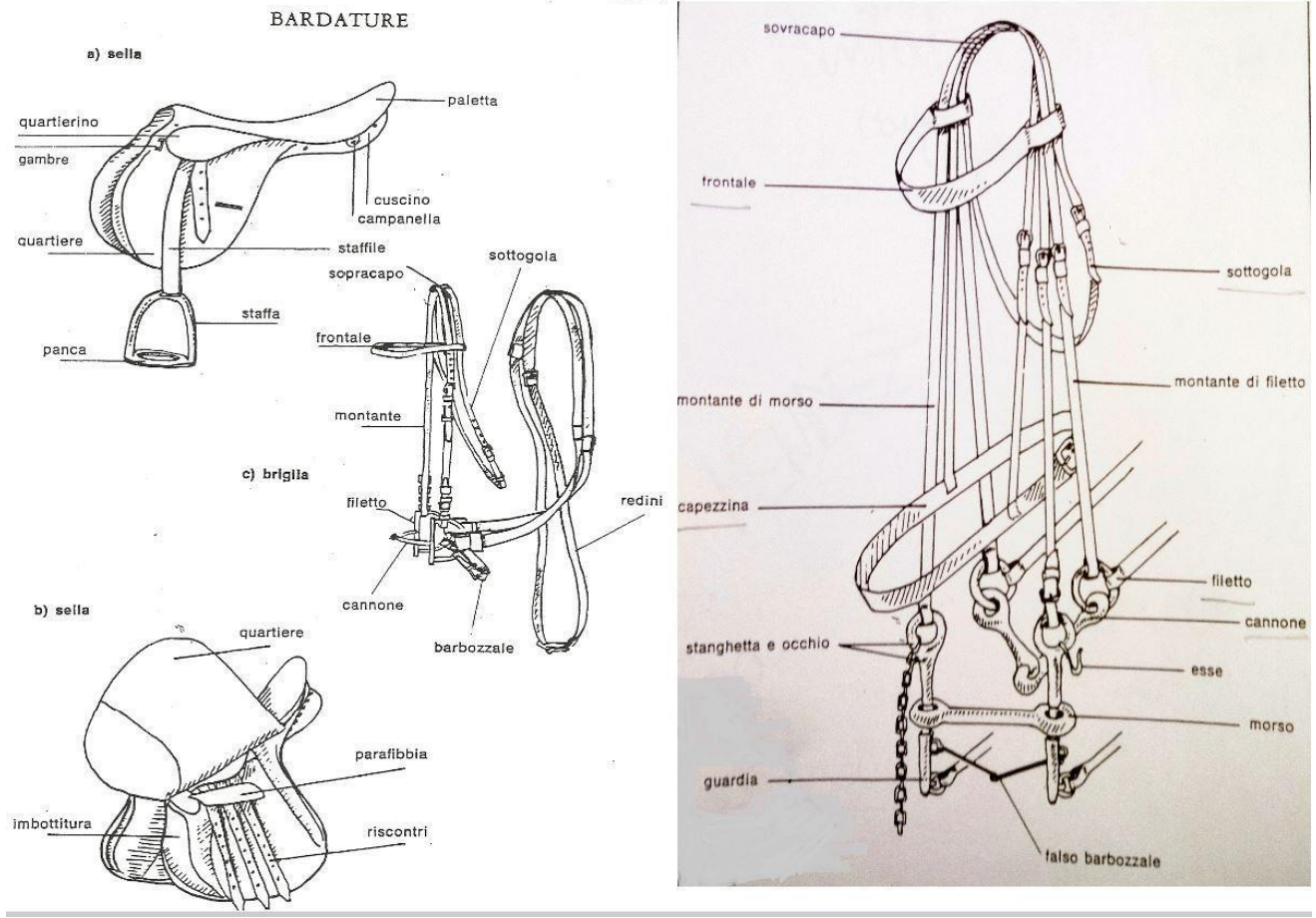
### **5 - In quante parti principali si divide una sella ed in quante una testiera e briglia completa**

La SELLA si divide in: arco anteriore, seggio, paletta, cuscino, campanelle, quartierino, quartiere, passante per sassinga, portastaffile, parafibbia, riscontri, gambe.

La TESTIERA COMPLETA si divide in: capezzina, sovracapo, frontale, sottogola, montanti, redini e imboccatura

LA BRIGLIA COMPLETA si divide in: sovracapo, frontale, sottogola, montante del morso, montante del filetto, capezzina, filetto, cannone, esse, morso, falso

barbozzale, barbozzale, guardia con campanella, stanghetta con occhio, redini del morso, redini del filetto.



**6 - Che cosa significa un cavallo in avanti e indietro nella mano**

In avanti che si sottrae alla volontà del cavaliere tentando di vincere la resistenza delle mani che lo trattengono. Indietro che si sottrae all'appoggio della mano o prende un appoggio illusorio.

## 7 - Cosa sono le andature

E' il modo in cui il cavallo si sposta da un punto ad un altro e sono: Passo, Trotto, Galoppo

## 8 - In quanti tempi un cavallo muove al passo, al trotto e al galoppo

PASSO : Andatura piana, basculata in quattro tempi per diagonale Es: /anteriore sinistro, posteriore destro) (anteriore destro, posteriore sinistro)

TROTTO : Andatura saltata per diagonali in due tempi intercalati da un istante di sospensione

Es: (anteriore sinistro, posteriore destro) sospensione (anteriore destro, posteriore sinistro)

GALOPPO : Andatura saltata, basculata in 3 tempi

Es: (posteriore destro) (diagonale destro, cioè anteriore destro e posteriore sinistro) (anteriore sinistro) sospensione

## 9 - Che cosa è la cadenza

La cadenza è determinata dall'ampiezza della falcata. Ogni variazione più ampia o più corta è chiamata transizione Ogni andatura ha più cadenze :

Passo - Riunito, medio, allungato

Trotto - Riunito, di lavoro, medio, allungato

Galoppo - Riunito, di lavoro, medio, allungato

## 10 - Quali sono gli oggetti di bardatura indispensabili per montare a cavallo

Sono la sella ed il filetto

## 11 - Quando si dice che un cavallo galoppa destro e quando sinistro

Quando nel terzo tempo mette

a terra l'anteriore destro o sinistro.

## 12 - Quando si dice che un cavallo galoppa "falso", "disunito" o "rovescio"

**Falso** - quando girando a mano sinistra il cavallo mantiene il galoppo destro senza equilibrio e viceversa

**Disunito** - quando galoppa destro con gli anteriori e sinistro con i posteriori o viceversa

**Rovescio** - come sopra ma con la flessione corretta della schiena e il cavallo in equilibrio

## 13 - Qual è la differenza tra circolo e volta

**CIRCOLO** - è una linea circolare con un diametro superiore ai 10 metri

**VOLTA** - è una linea circolare con diametro inferiore ai 10 metri

## 14 - Cosa si intende per cavallo giusto nella mano ed equilibrato

Quando mantenendosi tranquillo è sempre in grado di sentire senza difendersi le azioni del cavaliere, rispondendo con esattezza a tutti quei movimenti e cambiamenti di equilibrio che gli sono necessari per eseguire quanto ad esso viene richiesto

## 15-Come si effettuano in maneggio o in rettangolo i cambiamenti diagonali, trasversali, longitudinali ed a mezza volta

In maneggio si eseguono sempre al trotto di scuola, in rettangolo a seconda di quanto è stabilito dalla ripresa di addestramento che si sta eseguendo Si effettuano:

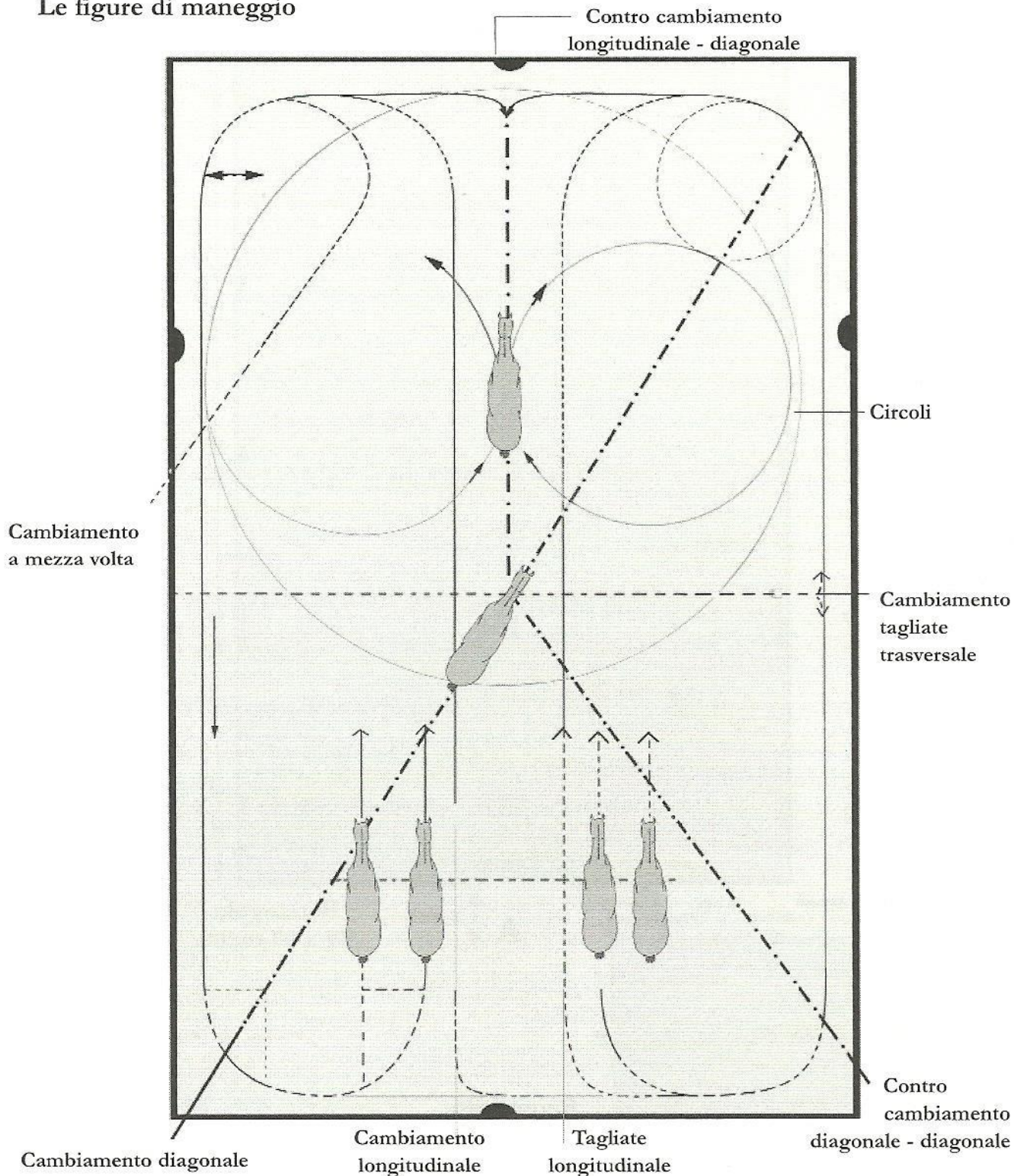
**CAMBIAMENTO DIAGONALE:** si esce dalla pista dopo il secondo angolo del lato corto e si rientra, a mano contraria, sulla pista appena prima del primo angolo del lato corto opposto

**CAMBIAMENTO TRASVERSALE:** si esce dalla pista del lato lungo e si rientra sulla pista, a mano contraria, del lato lungo opposto

**CAMBIAMENTO LONGITUDINALE:** si esce dalla pista a metà del lato corto e si rientra sulla pista, a mano contraria, a metà del lato corto opposto

**MEZZA VOLTA:** si esce dalla pista formando un semicerchio di 6-8 metri di diametro ; giunti al punto diametralmente opposto a quello in cui si esce dalla pista si punta sulla stessa formando un angolo di 45°

Le figure di maneggio



**16 - Cosa si intende per trotare sul diagonale interno**

Quando il cavaliere si risiede in sella mentre il cavallo posa a terra l'anteriore interno

### **17 - Da che parte si monta a cavallo e come si deve comportare il cavaliere per montare correttamente**

Dalla parte sinistra del cavallo.

Con la staffa : redini nella mano sinistra, afferra con la stessa mano l'arco anteriore della sella, introducendo il piede sinistro nella staffa. Dandosi delle piccole spinte con il piede destro, afferrando con la mano destra l'arco posteriore della sella facendo attenzione a non girarla, si raddrizza sulla gamba sinistra e va in appoggio sulle braccia posandosi leggermente in sella.

In appoggio: idem come sopra però mano sinistra verso la metà del collo, con la mano destra afferra l'arcione della sella , spinta vigorosa appoggiando il ventre davanti alla sella , raddrizzarsi con le braccia spostando il ginocchio sx nel quartiere poi scavalcare con la gamba dx ed infilare le staffe.

Con il palafreniere: mano sinistra a mezza incollatura , mano destra sul pomo della sella , sollevare la gamba sinistra e sedersi delicatamente in sella

### **18 - Cosa Sono Le Andature**

Le ANDATURE sono il modo con il quale il Cavallo si sposta da un luogo all'altro (passo,trotto,galoppo)

### **19 - In cosa consiste l'andatura allungata e quella raccorciata**

L'andatura ALLUNGATA consiste in una più ampia distensione degli arti senza affrettare il ritmo, ACCORCIATA è la riduzione dell'ampiezza del movimento senza rallentare il ritmo

### **20 - Cosa si intende per velocità**

Sono i metri percorsi dal cavallo in un determinato tempo

Passo - 100 metri al minuto (da 75 a 110)

Trotto - 220 metri al minuto (da 150 a 250)

Galoppo – da 350 a 400 metri al minuto

### **21 - Quando un cavallo si dice incappucciato**

Quando si sottrae all'azione della mano flettendo in basso l'incollatura tenendo la testa troppo inclinata verso il petto

### **22 - A cosa serve il lavoro alla corda e quali sono gli attrezzi per svolgerlo**

Per addestrare un puledro, per riaddestrare un cavallo viziato, per lavorare un cavallo il quale per una ragione qualsiasi non possa essere montato, per rendere il cavallo più equilibrato per addestrare il cavallo al salto; gli attrezzi sono: capezzone, longia, frusta lunga, redini elastiche o fisse, fascione, tiranti

### **23 - Quale mano devono tenere i cavalieri incontrandosi in un maneggio o in un campo ostacoli**

Alla medesima andatura La mano destra alle diverse andature la precedenza è dell andatura maggiore

### **24 - Qual è la differenza per un cavallo fermo, tra atteggiamento libero e piazzato**

Atteggiamento libero quando rimane nel modo che più gli è comodo, il cavaliere non ha con esso alcun appoggio ed evita ogni azione di mani e gambe; piazzato quando fra le mani del cavaliere e la bocca del cavallo si è determinato un leggero contatto mediante leggera pressione delle gambe ed è in appiombi

## 25-Cosa si intende per appoggio e cosa per contatto e da chi viene preso

APPOGGIO è la pressione esercitata dalla bocca del cavallo, tramite l'imboccatura e la redine, sulla mano del cavaliere;

CONTATTO è quando le mani del cavaliere entrano in comunione con la bocca del cavallo;

L'appoggio va dalla bocca del cavallo al ferro e viene quindi preso dal cavallo; il contatto va dalla mano del cavaliere al ferro e viene quindi preso dal cavaliere

## CONCETTI E DEFINIZIONI

**Impronta:** traccia lasciata dal piede sul terreno

**Posata:** istante in cui il piede tocca terra

**Battuta :** suono prodotto da questo impatto

**Tempo di battuta:** quello che trascorre tra una battuta e l'altra

**Sospensione:** istante in cui tutti gli arti sono sollevati dal suolo

**Transizioni:** con questo termine si indicano tutti i passaggi da una andatura ad un'altra (per esempio dal trotto al galoppo e viceversa o dall'andatura media a quella allungata), da qualsiasi andatura all'arresto o viceversa

**Cadenza:** il movimento si dice "cadenzato" o in "cadenza" quando si verifica l'uniformità dei tempi di battuta sulla linea retta, nella linea curva e nel movimento su due piste. Con il termine "cadenza" è in uso anche riferirsi alle variazioni di ampiezza richieste dal cavaliere in ognuna delle tre andature (es: galoppo di lavoro, medio e allungato). Per "cadenza" alle varie andature inoltre si intendono le velocità al minuto richieste al cavallo alle varie andature (ad esempio il galoppo da caccia a 450 metri al minuto).

**Ritmo:** è la velocità dei tempi di battuta e si riferisce quindi alla velocità con cui si muovono gli arti nelle varie andature. Ogni cavallo ha il proprio ritmo ideale ad ognuna delle tre andature. Questo ritmo deve permanere inalterato alle variazioni di cadenza. Alla "classe" o al "tatto equestre" del cavaliere trovare il ritmo ideale del proprio cavallo che, consentendogli il miglior equilibrio, gli permetta di sviluppare in scioltezza l'impulso necessario al più elevato rendimento.

## **DISCIPLINE OLIMPICHE:                    DRESSAGE**

(N.B. = Regolamento soggetto a variazioni, vedere eventuali aggiornamenti sul sito della Fise )

Si esegue un grafico (figure predefinite) in un rettangolo di dimensioni 20x40 o 20x60.

La partecipazione alle varie categorie di dressage è data da : Tipo di Patente, Età del cavaliere, Cavallo o pony e qualifiche

*Il Dressage ha per scopo lo sviluppo armonioso dell'organismo e dei mezzi del cavallo. Di conseguenza rende il cavallo calmo, morbido, sciolto e flessibile, ma anche fiducioso, attento e perspicace, realizzando così una perfetta intesa con il proprio cavaliere*

Le riprese sono classificate, a seconda della loro difficoltà in:

E – riprese elementari

F - riprese facili

M - riprese medie

D – riprese difficili

Categorie giovani cavalli 4,5 e sei anni (disputate con limitazioni indicate nelle specifiche schede in merito a frusta, speroni, imboccatura)

### **TENUTA REGOLAMENTARE:**

- Giacca nera o scura
- Pantaloni bianchi o beige
- Cap o bombetta o cilindro o casco, omologato con visiera e tre punti d'attacco, neri o dello stesso colore della giacca
- Camicia con colletto o maglietta
- Cravatta o plastron bianchi o beige
- Guanti bianchi o beige o dello stesso colore della giacca
- Stivali neri o dello stesso colore della giacca
- Speroni, facoltativi per i pony
- In tutte le riprese E è vietato il frustino: E'ammesso nelle categorie F-M-D  
Lunghezza massima della frusta cm 120. Per i pony cm 10

- Quando non consentita la frusta deve essere lasciata cadere prima di entrare nello spazio circostante il campo gara. Nel caso si parta dall'interno del rettangolo non deve essere portata.

## **BARDATURE REGOLAMENTARI:**

- Sella inglese
- Nelle categorie E sarà consentito l'utilizzo del solo filetto semplice, snodato in una o due parti, in metallo o plastica rigida
- In categorie F sarà ammesso l'impiego di morso e filetto con barbazzale ai soli cavalieri senior
- Nelle categorie M filetto semplice, snodato in una o due parti in metallo o plastica rigida, o morso e filetto con barbazzale e, facoltativo, falso barbazzale e il barbazzale ricoperto di gomma o cuoio.
- Nelle categorie E-F-M con il solo filetto sono ammesse la capezzina inglese o la capezzina incrociata o la capezzina di Hannover . E' inoltre consentito in tutte le categorie l'impiego della capezzina Micklem
- Nella categoria D solo morso e filetto con barbazzale e, facoltativo, il falso barbazzale e il barbazzale ricoperto di gomma o cuoio, con il morso e filetto è ammessa la capezzina inglese e la capezzina combinata senza il chiudi bocca
- Per tutte le categorie tutte le parti dell'imboccatura all'interno della bocca, siano esse del filetto o del morso e filetto, devono essere di metallo o plastica rigida; il braccio di leva del morso non deve superare 10 cm; gli anelli del filetto di 8 cm di diametro misurati dall'interno

## **SONO PROIBITI :**

- Qualsiasi tipo di copertura della sella , la martingala con forchetta, qualsiasi tipo di redini speciali (salvo normative Pony) tutti i mezzi ausiliari, le rosette, ogni tipo di fasce e stinchiere , paraglomi e ogni tipo di paraocchi

In casi eccezionali il Presidente di Giuria può autorizzare, se richiesto, l'uso della cuffia antimosche

## **CAUSE DI ELIMINAZIONE :**

Non entrare entro i 90" dal suono della campana incorrendo in 2 punti di penalità  
dopo i 45 sec 3° errore di percorso

Evidente zoppia

Resistenza per piu' di 20 secondi

Caduta

Uscita dal rettangolo con i 4 arti

Aiuti esterni

Portare la frusta in gara

Bardatura o tenuta non consentita

Se il giudice in C nota presenza di sangue (dopo esame della ferita sospetta) se lo ritiene può fermare il cavallo

# REGOLAMENTO E REGOLAMENTAZIONI

## **DISCIPLINE OLIMPICHE: SALTO OSTACOLI**

(N.B. = Regolamento soggetto a variazioni, vedere eventuali aggiornamenti sul sito della Fise )

In un campo recintato e su un tracciato predefinito numerato, si eseguono un certo numero di ostacoli con altezze e larghezze definite dalla categoria programmata con sugli ostacoli bandiere rosse e bianche ( Rosse a destra e bianche a sinistra)

*Il lavoro sugli ostacoli è una attività addestrativi di grande importanza perché consente al cavallo di diventare completamente padrone del suo equilibrio e di raggiungere una perfetta condizione psico-fisica. E' un esercizio durante il quale il Cavallo e il cavaliere , nel succedersi di pochi istanti, sono costretti a cambiare il loro equilibrio in misura molto marcata , acquisendone l'essenza.*

Gli errori agli ostacoli sono computati in punti di penalità o in secondi in funzione delle Tabella A o Tabella C

### **Tabella A**

Prima disobbedienza	4 punti
Ostacolo abbattuto	4 punti
Errore alla riviera	4 punti
Disobbedienza piu' abbattimento di ostacolo	= Penalità 4 punti
secondi	Tempo: correzione 6 secondi
Seconda disobbedienza	Eliminazione
Caduta	Eliminazione
Tempo max superato per ogni 4 secondi iniziati	1 punto
Tempo max superato nei barrage per ogni secondo iniziato	1 punto
Tempo max superato nei barrage di precisione per ogni 4 secondi iniziati	1 punto
Tempo limite superato	Eliminato

## Tabella C

Ostacolo abbattuto	4 secondi
Errore alla riviera	4 secondi
Prima disobbedienza	nessuna
Seconda disobbedienza	eliminazione
Caduta	eliminazione
Disobbedienza piu' abbattimento di ostacolo:	correzione del tempo in secondi; 6 secondi
Tempo limite superato	eliminazione

## TENUTA REGOLAMENTARE

In gara e durante la ricognizione del percorso e la cerimonia delle premiazioni, per i concorrenti è obbligatoria la tenuta regolamentare e precisamente: obbligatorio il cap od altro casco rigido omologato. Seniores, Young Riders, Juniores, Children:

- abito di Club, approvato dal Comitato Regionale di competenza
- Abito dello Sponsor approvato dalla Federazione
- Abito del Comitato Regionale autorizzato dallo stesso e approvato dalla Federazione oppure:
  - abito rosso che comprende: cap, giacca rossa, pantaloni bianchi o bianco avorio, camicia, colletto bianco e cravatta bianca o camicia o maglietta con plastron bianco, stivali neri con o senza risvolto marrone; oppure:
  - abito nero, bleu, marrone, verde, grigio scuro o chiaro che comprende: cap, giacca nera o bleu o grigio scuro o chiaro o marrone o verde, pantaloni bianchi o beige, camicia, colletto bianco e cravatta bianca o camicia o maglietta con plastron bianco, stivali neri con o senza risvolto nero. Inoltre è consentita la presenza di profili di colore diverso rispetto ai colori autorizzati dallo stesso regolamento.

Per i pony è autorizzato l'utilizzo dei jodpurs. Per i Percorsi Addestrativi (warm up) è ritenuto obbligatorio l'uso di cap, pantaloni da equitazione, stivali o stivaletti con ghette. Nel periodo invernale è possibile indossare giacca o giubbotto nel periodo estivo è possibile indossare camicia o polo.

Per tutti i concorrenti è obbligatorio indossare sempre il cap quando sono a cavallo. Per i concorrenti Giovanissimi, Children, Juniores e Young Riders è obbligatorio, sia in campo di prova che di gara, l'uso del sottogola applicato al cap con almeno due punti di fissaggio per lato o con un punto per lato ed uno in comune posizionato alla nuca. Per i concorrenti Senior l'uso del cap (allacciato) è obbligatorio oltre che in

campo gara anche in campo prova durante i salti. Per le amazzoni o juniores di sesso femminile è consentito anche l'uso della camicia con la sola pistagnina. In qualsiasi caso il concorrente che prende visione del percorso deve obbligatoriamente calzare gli stivali o stivaletti con ghette.

Tenuta Estiva Durante il periodo compreso tra il 1° maggio e il 30 settembre è autorizzata la tenuta estiva così composta:

- polo bianca a manica corta senza cravatta per i cavalieri e anche camicia con collo alla "coreana" o pistagnina per le amazzoni .
- Polo di Club, approvato dal Comitato Regionale di competenza
- Polo dello Sponsor approvato dalla Federazione
- Polo del Comitato Regionale autorizzato dallo stesso e approvato dalla Federazione
  - Camicia (bianca o di colore tenue) con colletto e polsini bianchi, manica corta o lunga, con cravatta

Per la partecipazione al Gran Premio potrebbe essere richiesta la divisa regolamentare.

Cavalieri impegnati in categorie ludico addestrative, B80 e B90 i cavalieri in possesso di patente A che partecipano a categorie Ludico Addestrative e i cavalieri in possesso di Brevetto che partecipano a categorie B80 e B90, sono autorizzati ad indossare, in sostituzione della tenuta regolamentare, una divisa dell'Associazione di appartenenza così composta: Maglietta con colletto tipo Polo (manica corta o lunga). Felpa o maglione o giubbotto. La divisa dovrà essere autorizzata dal Comitato Regionale di appartenenza.

Norma generale In caso di particolari condizioni atmosferiche, il Presidente di Giuria può autorizzare l'uso di impermeabile o di soprabito da indossarsi sopra la tenuta regolamentare. Il concorrente non in ordine con la tenuta obbligatoria è punibile con ammenda.

E' ammessa la presenza di accompagnatori tecnici in campo gara per la revisione del percorso. Per gli accompagnatori tecnici è obbligatorio un corretto abbigliamento. La Giuria dovrà allontanare dal campo gli accompagnatori non in abbigliamento corretto.

## **BARDATURE REGOLAMENTARI:**

Cavalli giovani di 4-5-6 anni:

- Consentito l'uso della martingala fissa solo nelle categorie riservate ai cavalli di 4-5 anni e nelle warm up (campo prova e campo gara ); per i cavalli di 6-7 anni è consentito il loro uso solo in campo prova e warm up
- Consentito l'uso delle redini di ritorno solo in campo prova , anche nel salto (cavalli di 4 anni esclusi) e nelle warm up (cavalli di 4 e 5 anni esclusi)
- E' vietato l'uso di protezioni rigide e/o altre agli arti posteriori e, comunque, qualsiasi tipo di protezione appesantita
- E' consentito l'uso delle fasce sia agli arti anteriori che posteriori
- E' vietato l'impiego di qualsiasi sistema di paraocchi o di cappuccio paraocchi – è consentito l'uso di protezioni in pelo di agnello applicate ai montanti dell'imboccatura , purchè le stesse non superino lo spessore complessivo di 3 cm. misurati a partire dalla guancia
- E' consentito l'uso dei tiranti in gomma e sistemi di abbassatesta solo in campo prova per il lavoro in piano

Nessuna restrizione per quanto riguarda la sella – Per ragioni di sicurezza , gli staffili e le staffe non possono essere legati alla cinghia del sottopancia . Il piede od altre parti del corpo del cavaliere non possono essere in alcun modo fissati alla sella e/o alle staffe (sono consentite le nuove staffe di sicurezza)

#### **NEI CAMPI DI GARA E' VIETATO:**

- Qualsiasi sistema di paraocchi o di cappuccio paraocchi – è consentito l'uso di protezioni in pelo di agnello applicate ai montanti dell'imboccatura , purchè le stesse non superino lo spessore complessivo di 3 cm. misurati a partire dalla guancia - L'uso di martingale fisse, redini di ritorno, tiranti in gomma e sistemi di abbassatesta
- L'uso di imboccature ritenute costrittive e/o dolorose a giudizio del Presidente di Giuria, sentito il Veterinario Delegato FISE di servizio ed il Rappresentante dei Cavalieri

#### **NEI CAMPI DI GARA SONO AUTORIZZATI:**

- L'uso di martingale fisse nelle categorie Addestrative (warm up) e nelle categorie riservate ai cavalli giovani di 4 e 5 anni
- L'uso delle redini di ritorno nelle categorie Addestrative (warm up) con l'esclusione dei cavalli di 4 anni e 5 anni

#### **NEI CAMPI PROVA E' VIETATO:**

- Qualsiasi sistema di paraocchi o di cappuccio paraocchi – è consentito l'uso di protezioni in pelo di agnello applicate ai montanti dell'imboccatura , purchè le stesse non superino lo spessore complessivo di 3 cm. misurati a partire dalla guancia -L'uso di imboccature ritenute costrittive e/o dolorose a giudizio del Presidente di Giuria, sentito il Veterinario Delegato FISE di servizio ed il rappresentante dei Cavalieri
- Saltare con tiranti in gomma e sistemi di abbassatesta

## **NEI CAMPI PROVA SONO AUTORIZZATI:**

- Tutte le imboccature autorizzate nei campi di gara
- Le redini di ritorno anche nel salto (cavalli di 4 anni esclusi)
- La martingala fissa anche nel salto
- Tiranti in gomma e sistemi di abbassatesta per il lavoro in piano

*L'inosservanza di tali norme è punibile con una pena pecuniaria ed esclusione del cavallo dalla categoria o dalla classifica nel caso in cui la violazione venga rilevata a percorso effettuato*

## **CAUSE DI ELIMINAZIONE :**

- Saltare un ostacolo prima del suono della campana
- Superare il tempo limite
- Incorrere in una difesa del cavallo superiore a 45" di seguito durante il percorso
- Impiegare più di 45" a saltare un ostacolo in caso di disobbedienza
- Saltare un ostacolo senza aver rettificato un errore di percorso
- Prima caduta del cavallo/cavaliere
- Saltare un ostacolo non nell'ordine indicato
- Saltare un ostacolo non facente parte del percorso
- Omettere di saltare un ostacolo del percorso
- Saltare un ostacolo in senso contrario a quello indicato dalle bandiere
- Saltare un ostacolo abbattuto a seguito di disobbedienza prima che sia stato rimesso in ordine

(Se lo trova già abbattuto, saltandolo non incorre in penalizzazione – se si accorge prima di saltarlo che è abbattuto, può fermarsi, segnalarlo, farlo ripristinare e in quel caso il tempo viene neutralizzato.

- Ripartire dopo una interruzione senza aver atteso il suono della campana
- Saltare più di 2 volte un ostacolo facoltativo in campo o saltarlo in senso contrario
- Non ripetere tutti i salti di una gabbia o doppia gabbia dopo un rifiuto, uno scarto (o una caduta nelle prove di campionato)
- Non saltare separatamente ogni elemento di una gabbia o doppia gabbia
- Saltare il primo ostacolo del percorso senza aver tagliato il traguardo di partenza
- Non passare a cavallo il traguardo di arrivo prima di lasciare il campo

- Uscire, concorrente e/o cavallo , dal campo prima della fine del percorso, così come prima di tagliare il traguardo di partenza senza la autorizzazione della Giuria
- Accettare a cavallo qualsiasi oggetto durante il percorso salvo gli occhiali ed il cap
- Commettere la seconda disobbedienza nell'insieme del percorso
- Impiegare più di 90", dopo il segnale di partenza , per saltare il primo ostacolo
  - Perdere il cap durante il percorso
- Non uscire da una gabbia chiusa secondo la giusta direzione o apportare o fare apportare spostamenti agli elementi costituenti la gabbia stessa

Il concorrente, che , eliminato, non obbedisce all'ordine dato dalla Giuria con il suono della campana di interrompere il percorso, è passibile di ammenda

Un concorrente eliminato o ritiratosi durante il percorso è autorizzato, prima di lasciare il campo, ad effettuare un solo tentativo su un ostacolo del percorso nella debita direzione. Sono escluse le combinazioni

Qualora un concorrente sia stato eliminato per caduta non è autorizzato ad effettuare il salto di prova

## **CAUSE DI ELIMINAZIONE A DISCREZIONE DELLA GIURIA**

- Non entrare in campo alla chiamata del proprio numero
- Entrare in campo non a cavallo od uscire a piedi
- Ricevere aiuti di compiacenza
- Entrare in campo a piedi dopo l'inizio della categoria
- Non fermarsi al suono della campana
- Non indossare la tenuta regolamentare
- Saltare un ostacolo in campo dopo aver tagliato la linea di arrivo , salvo il salto di un ostacolo situato dopo l'arrivo nella stessa direzione dell'ultimo del percorso e non facilmente evitabile

# REGOLAMENTO E REGOLAMENTAZIONI

## **DISCIPLINE OLIMPICHE: COMPLETO**

(N.B. = Regolamento soggetto a variazioni, vedere eventuali aggiornamenti sul sito della Fise )

Composto da tre prove, **Dressage** , **Cross** e **Salto Ostacoli**

Si eseguono sforzi su terreno vario e su ostacoli fissi con sequenza numerata e predefinita , bandiere sugli ostacoli rosse a destra e bianche a sinistra

Si può svolgere in tre diverse modalità:

1 giorno -Dressage, salto, cross

2 giorni - Dressage, salto cross oppure dressage-cross-salto

3 giorni - Dressage, cross, salto

*Il cavaliere fin dai primi salti, eseguiti al trotto, in spazi aperti , deve dimostrarsi molto sicuro e determinato in modo da influenzare il cavallo in un solo senso: andare verso l'ostacolo e saltarlo. Il cavaliere passerà ad esercizi piu' complessi : salti in dislivello, combinazioni prima in piano e poi in dislivello, salti nell'acqua. Questa progressione non ha un carattere matematico e rigido; è soltanto una guida per non sbagliare e per seguire un'istruzione del cavaliere e un addestramento del cavallo certamente positivi*

## **TENUTA REGOLAMENTARE:**

Dal momento dell'arrivo è obbligatorio l'uso del cap o del casco omologato per montare a cavallo, in campo prova e in gara. Il cap o il casco con il sottogola allacciato è obbligatorio per tutte le prove.

Eccezione: I cavalieri che hanno compiuto 18 anni possono montare in campo prova e gara con cilindro o bombetta (dressage), se montano cavalli di età superiore ai 7 anni, limitatamente al lavoro immediatamente precedente la gara. Durante il lavoro di esercizio svolto in qualsiasi altro momento della giornata è obbligatorio l'uso del casco omologato come sopra.

Per le prove di Cross Country e di Salto Ostacoli è obbligatorio l'uso del casco rigido omologato, che va portato allacciato per tutta la durata della prova, pena l'eliminazione

### **FRUSTA**

Durante l'ispezione cavalli è ammesso l'uso di frusta di lunghezza max cm.120

Nella prova di dressage è vietato qualsiasi tipo di frusta

Per la prova di Cross e Dressage è vietata la frusta di lunghezza maggiore di cm. 75

### **SPERONI**

Sono vietati gli speroni suscettibili di ferire un cavallo

Gli speroni devono essere in metallo

La punta o la goccia dello sperone deve essere arrotondata

La punta o la goccia deve essere diretta verso l'indietro, non deve superare la lunghezza di cm. 4 (si misura dallo stivale alla punta), salvo quanto di seguito previsto per la prova di dressage.

Se la punta o la goccia è incurvata l'incurvatura deve essere rivolta verso il basso

Sono permessi speroni di metallo con la punta in plastica dura

Sono permessi speroni senza punta o senza goccia

Sono permessi gli "impuls spurs"

Sono permessi speroni con rotelle nelle tre prove, che devono essere verticali e completamente libere di girare

### **TENUTA DURANTE L'ISPEZIONE CAVALLI**

Il cavaliere deve presentarsi all'ispezione del proprio cavallo in tenuta di gara o in un abbigliamento corretto e decoroso conforme alla tradizione sportiva equestre

### **TENUTA PER LA PROVA DI DRESSAGE**

Tenuta da caccia o di club, frac nero o rosso

Per le amazzone è consentita la giacca bleu

Camicia o plastron o cravatta bianca, pantaloni bianchi o beige ghiaro e guanti

Non portare i guanti è punito con una ammenda

Stivali neri con o senza risvolti marroni

Ai cavalieri juniores è consentito l'uso di stivaletti e gambali neri, purchè di buona ed elegante fattura

Cap

L'uso degli speroni è facoltativo

Per la prova di dressage è concesso l'uso di speroni a rotelle in gara e in Campo prova, le rotelle devono girare facilmente e non ferire il cavallo

Agli juniores montati su pony è consentito indossare pantaloni lunghi e stivaletti Il cap sempre allacciato.

Dal 1° Giugno al 30 Settembre è consentito ai cavalieri la “tenuta estiva” consistente in una maglietta polo bianca o camicia bianca a maniche corte, mantenendo invariato il resto della tenuta. In caso di particolari situazioni meteorologiche, il Delegato Tecnico, in accordo con i Presidenti di Giuria ha facoltà di autorizzarla anche al di fuori del periodo stabilito

### **TENUTA PER LA PROVA DI CROSS COUNTRY**

Una tenuta leggera si addice per questa prova

#### **È obbligatorio:**

Casco omologato (Vedi norme in vigore)

Giubbotto protettivo omologato (Vedi norme in vigore)

L'uso degli stivali, o stivaletti e gambali purché di buona ed elegante fattura

La scheda sanitaria indossata in maniera visibile sul braccio o sulla spalla debitamente compilata a cura e responsabilità del cavaliere stesso (che può essere richiesta per un controllo in qualsiasi momento, da parte del Delegato Tecnico e/o del Medico di Servizio e/o del Comitato Organizzatore

#### **È consentito:**

L'uso del cronometro in tutti i concorsi completi di qualsiasi categoria

Agli juniores montati su ponies è consentito montare con i pantaloni lunghi e gli stivaletti

### **TENUTA PER LA PROVA DI SALTO OSTACOLI**

Tenuta da caccia o del club di appartenenza

Camicia e plastron o cravatta bianca

Pantaloni bianchi o beige chiaro

Stivali neri con o senza risvolto marrone

Ai cavalieri Juniores è consentito l'uso di stivaletti e gambali purché di buona ed elegante fattura

Cap con sottogola attaccato in tre punti allacciato, oppure casco rigido (con copricasco nero, blu o con i colori della Società) purché omologato secondo le norme in vigore e con il sottogola allacciato

Agli juniores montati su ponies è consentito montare con i pantaloni lunghi e gli stivaletti

\*\*Dal 1° Giugno al 30 Settembre è consentito ai cavalieri la “tenuta estiva” consistente in una maglietta polo bianca o camicia bianca a maniche corte, mantenendo invariato il resto della tenuta. In caso di particolari situazioni meteorologiche, il Delegato

Tecnico, in accordo con i Presidenti di Giuria ha facoltà di autorizzarla anche al di fuori del periodo stabilito

## **BARDATURE REGOLAMENTARI**

### **BARDATURA PER ISPEZIONE DEI CAVALLI**

Il cavallo, presentato a mano con la testiera, senza alcun tipo di bardatura, stinchiere o altre protezioni, deve essere pulito e ben toelettato

### **BARDATURA PER I CAMPI PROVA**

#### **È obbligatorio:**

L'uso di sella inglese e qualsivoglia tipo di imboccatura consentita per le tre prove È **consentito:**

L'uso di martingala con forchetta (solo con il filetto), martingala da corsa, rosette, stinchiere, fasce da lavoro, paranocche, paraglomi, cuffie antimosche, coprinaso e coprisella

Lavorare il cavallo alla corda con una sola longhina con redini elastiche, fisse, abbassatesta e Gogue

#### **È proibito, pena l'eliminazione:**

Lavorare il cavallo montato con redini elastiche, redini fisse, redini di ritorno, abbassatesta, Gogue e paraocchi di ogni tipo

### **BARDATURA PER LA PROVA DI DRESSAGE Sono**

#### **obbligatori:**

La sella inglese ed una imboccatura e capezzina tra quelle consentite

L'uso del morso e filetto è consentito dalla cat. 3 e superiori **Sono**

#### **proibiti pena l'eliminazione:**

La martingala, le rosette, le redini di ritorno o qualsiasi altra redine che non sia quella diretta fra la mano del cavaliere e l'imboccatura

In campo gara le stinchiere, le fasce, i paraglomi, le paranocche, i coprinaso, i coprisella e qualsiasi forma di paraocchi

#### **Sono ammesse:**

Copertina sottosella di colore bianco o di colore abbinato allo sponsor o al circolo di appartenenza del cavaliere e/o cavallo, il sottosella in feltro o agnello, pettorale o martingala senza forchetta e la cuffia antimosche

Uno steward potrà essere incaricato di verificare e fare rispettare la bardatura del cavallo e la tenuta del cavaliere. Il controllo dell'imboccatura deve essere fatto con grande precauzione visto che molti cavalli sono assai sensibili di bocca. Il concorrente

può richiedere che il suddetto controllo venga effettuato dopo la sua prova di dressage. In questo caso, se qualche cosa risulterà non autorizzata , il concorrente dovrà essere eliminato.

### **BARDATURA PER LA PROVA DI CROSS COUNTRY E SALTO OSTACOLI**

La bardatura per la prova di Cross Country e Salto Ostacoli è libera

Sono ammessi filetti elevatori e hackmore come anche martingale con forchetta e da corsa

Le redini devono essere attaccate sull'imboccatura o direttamente sulla testiera Le staffe e gli staffili devono pendere liberamente dal portastaffile e all'esterno dei quartieri

Sono vietati paraocchi di qualsiasi tipo, redini fisse e di ritorno, reggilingua e agnellini sui montanti della testiera

L'uso della video camera sul casco durante la prova di cross country dovrà essere autorizzato dal Delegato Tecnico

### **CAUSE DI ELIMINAZIONE**

#### Prova dressage:

- Evidente zoppia del cavallo
- Entrare nel rettangolo o nell'area intorno il rettangolo di gara con la frusta
- Difesa prolungata nel rettangolo di gara che continua per piu' di 20 secondi
- Difesa intorno al rettangolo di gara che possa mettere in pericolo il cavaliere, il cavallo o persone terze
- Uscire dal rettangolo con i 4 arti (se il rettangolo è aperto sarà a discrezione della Giuria)
- Aiuti di compiacenza
- 3° errore di ripresa
- Entrare in rettangolo dopo 90 secondi dal suono della campana
- Caduta del cavallo o del cavaliere

#### Prova Cross:

- Caduta del cavaliere
- Caduta del cavallo
- Zoppia o affaticamento del cavallo
- Crudeltà verso il cavallo

- Terzo rifiuto, scarto, o volta
- Partecipare alla prova con bardatura non autorizzata
- Non indossare il giubbetto protettivo
- Non portare in maniera visibile sul braccio o sulla spalla la Scheda Sanitaria od utilizzare la scheda sanitaria di un altro cavaliere (la perdita involontaria della scheda sanitaria non comporta l'eliminazione)
- Errore di percorso non rettificato
- Omissione di un ostacolo e/o di un passaggio obbligato
- Saltare o tentare di saltare, anche con errore, un ostacolo non nell'ordine, o superare un passaggio obbligato non nell'ordine
- Saltare un ostacolo non nel senso indicato dalle bandierine
- Saltare un ostacolo già saltato
- Saltare o tentare di saltare un ostacolo senza casco di protezione o con il sottogola staccato

#### A discrezione della Giuria:

- Fare deliberatamente ostruzione ad un concorrente che lo sorpassa, o non seguire le istruzioni degli Stewards nel momento che egli è sul punto di essere sorpassato
- Danneggiare un altro concorrente nel tentativo di superarlo
- Non fermarsi quando gli viene intimato l'alt
- Usufruire di aiuti di compiacenza
- Superare un passaggio obbligato non nel senso indicato dalle bandierine senza correzione
- Legare in qualsiasi maniera alla sella o al sottopancia gli staffili o le staffe che devono invece cadere liberamente dall'attacco del portastaffile
- Prendere deliberatamente la partenza prima di aver ricevuto il segnale
- Saltare un ostacolo facente parte del percorso di un'altra categoria

È specifico dovere della Giuria, del Delegato Tecnico o degli Stewards da essi delegati, fermare ed eliminare un concorrente in evidente difficoltà durante la prova di Cross Country

Il concorrente eliminato per qualsiasi motivo, deve lasciare immediatamente il percorso e non ha diritto di continuare la prova. L'inottemperanza a tale disposizione potrà essere punita con una multa o carta di avvertimento

#### Penalità agli ostacoli del Cross Country :

Primo rifiuto o scarto o volta ad ogni ostacolo con un numero diverso = 20 pen.

Secondo rifiuto o scarto o volta ad ogni ostacolo con un numero diverso = 20 pen  
Secondo rifiuto o scarto o volta allo stesso ostacolo (considerando i vari  
elementi di una combinazione come facenti parte dello stesso ostacolo) = 40 pen  
*Per la prova di Salto Ostacoli si applica il "Regolamento Nazionale di S.O." salvo  
quanto espresso di seguito*

### **Errori agli ostacoli e relative penalità nella prova S.O. Completo**

Abbattimento: 4 penalità

Prima disobbedienza: 4 penalità

Seconda disobbedienza (Cat. Invito, 1 e 2): 8 penalità

Seconda disobbedienza (Cat. 3 e superiori): eliminazione

Terza disobbedienza (Cat. Invito, 1 e 2): eliminazione

Caduta del cavaliere: eliminazione

Caduta del cavallo: eliminazione

Saltare un ostacolo non nell'ordine stabilito: eliminazione

Errore di percorso non rettificato: eliminazione

Saltare un ostacolo di un'altra categoria non causa l'eliminazione, salvo che ciò non  
comporti errore di percorso non rettificato